



Atomik
Laboratorium
Badawcze

al. K.E.N. 105/78;
02-722 Warszawa;
<http://www.atomik.pl>;
e-mail: atomik@atomik.pl



AB 505

SPRAWOZDANIE NR OSR/0026/01/2023

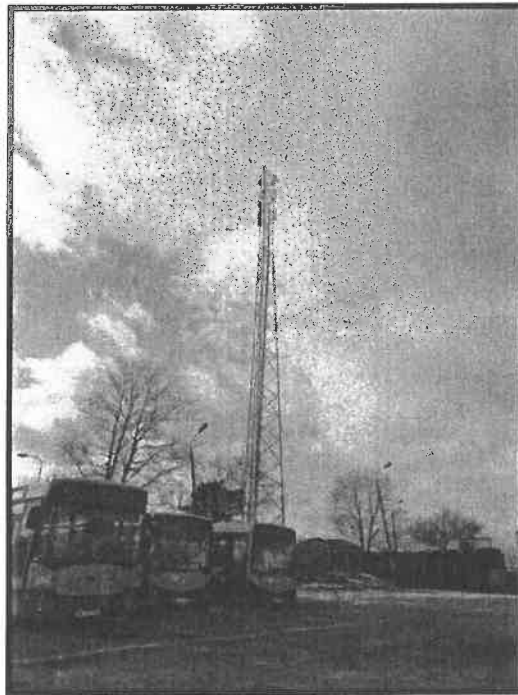
Z SZEROKOPASMOWYCH POMIARÓW PÓL

ELEKTROMAGNETYCZNYCH

PRZEPROWADZONYCH DLA CELÓW OCHRONY ŚRODOWISKA

Badany obiekt: instalacja radiokomunikacyjna T-Mobile Polska S. A.
„22307(93016N!)”

- Ciechanów, ul. Gostkowska 83 -



Zleceniodawca: **T – Mobile Polska S. A.**
ul. Marynarska 12
02 – 674 Warszawa

Data pomiarów: 31.01.2023 r.

Egzemplarz nr 5/5

Luty 2023

Atomik Laboratorium Badawcze

Wyniki przedstawione w sprawozdaniu odnoszą się tylko do badanego obiektu i są ważne tylko dla tej konfiguracji.

Kopiowanie sprawozdania dozwolone tylko w całości.

QF-7.8/02 wyd. 5 z dn. 09.06.2022

SPIS TREŚCI

1. INFORMACJE OGÓLNE.....	3
2. WARUNKI WYKONANIA POMIARÓW.....	3
2.1. <i>Parametry badanych źródeł</i>	4
2.2. Inne źródła pola-EM mogące mieć wpływ na wyniki pomiarów.....	4
2.3. Data i warunki środowiskowe.....	4
2.4. Opis zestawu pomiarowego.....	5
2.5. Metodyka wykonywania pomiarów.....	5
3. WYNIKI POMIARÓW.....	6
4. OCENA WYNIKÓW POMIARU PÓL.....	8
4.1. Wnioski.....	8
5. OCENA ZGODNOŚCI.....	9
6. WYKAZ NORM I PRZEPISÓW.....	9
7. SPIS ZAŁĄCZNIKÓW.....	9

1. INFORMACJE OGÓLNE

Atomik Laboratorium Badawcze przeprowadziło badanie i opracowało sprawozdanie zgodnie z procedurą odpowiadającą wymaganiom normy PN-EN ISO/IEC 17025:2018-02.

Niniejsze opracowanie dotyczy pomiarów natężenia pola elektrycznego, które zostały wykonane dla celów ochrony środowiska.

Celem badania jest sprawdzenie, czy w miejscach dostępnych dla ludzi nie zostały przekroczone dopuszczalne poziomy promieniowania elektromagnetycznego określone w przepisach oraz ewentualne wyznaczenie obszarów o przekroczonych wartościach dopuszczalnych.

W opracowaniu wykorzystano przedstawione przez zleceniodawcę szczegółowe dane techniczne badanej instalacji oraz szczegółowe informacje dotyczące parametrów jej pracy.

2. WARUNKI WYKONANIA POMIARÓW

Podstawą wykonania pomiarów jest zlecenie na wykonanie pomiarów natężenia pola elektrycznego, dla celów ochrony środowiska przy instalacji radiokomunikacyjnej zlokalizowanej pod adresem: Ciechanów, ul. Gostkowska 83 (załącznik nr 1).

- *Pomiary przeprowadził i obliczenia wykonał:*

Atomik Laboratorium Badawcze

- *Zleceniodawca:*

T – Mobile Polska S. A.
ul. Marynarska 12
02 – 674 Warszawa

- *Właściciel badanego obiektu:*

T – Mobile Polska S. A.
ul. Marynarska 12
02 – 674 Warszawa

- *Imię i nazwisko oraz stanowisko osoby udzielającej informacji do sprawozdania:*

Sekcja Wsparcia i Ochrony Środowiska NetWorks! sp. z o. o.

Badanymi źródłami pola elektromagnetycznego są urządzenia nadawczo-odbiorcze instalacji radiokomunikacyjnej.

Anteny zainstalowane są na stalowej wieży kratowej, a urządzenia nadawczo - odbiorcze w ekranowanych obudowach u podstawy wieży. Pomiary zostały wykonane w czasie znamionowych warunków eksploatacyjnych instalacji radiokomunikacyjnej.

2.1. Parametry badanych źródeł

Zgodnie z otrzymaną od zleceniodawcy dokumentacją dla badanego obiektu w poniższych tabelach przedstawiono maksymalne parametry pracy urządzeń nadawczo-odbiorczych instalacji radiokomunikacyjnej.

Tabela 1. Parametry anten sektorowych*

Charakterystyka promieniowania		kierunkowa					
Rzeczywisty czas pracy [h/dobę]		24					
Warunki pracy		znamionowe					
Rodzaj wytwarzanego pola		stacjonarne					
L.p.	Częstotliwość lub zakresy częstotliwości pracy [MHz]	Typ/ producent anteny	Liczba anten	Azymut [°]	Kąt pochylenia** [°]	Wysokość środka elektrycznego anteny [m n.p.t]	Równoważna moc promieniowana izotropowo (EIRP) [W]
1	800 / 1800 / 2100	ATR4518R13 / Huawei	1	0	2 / 2 / 2	36,3	13067,0
2	900 / 900 / 2600	ATR4518R13 / Huawei	1	0	5 / 5 / 4	39,3	7483,0
3	900 / 900 / 2600	ATR4518R13 / Huawei	1	120	5 / 5 / 5	39,3	7483,0
4	800 / 1800 / 2100	ATR4518R13 / Huawei	1	120	2 / 3 / 3	36,3	13067,0
5	800 / 1800 / 2100	ATR4518R13 / Huawei	1	240	2 / 3 / 3	36,3	13067,0
6	900 / 900 / 2600	ATR4518R13 / Huawei	1	240	5 / 5 / 3	39,3	7483,0

* - dane uzyskane od klienta, za które laboratorium nie ponosi odpowiedzialności, mogące mieć wpływ na ważność wyników.

** - operator nie stosuje zakresów pochylenia wiązek anten (instalacja pracuje na stałym pochyleniu wiązek anten).

Tabela 1a. Parametry anten radiolinii*

Charakterystyka promieniowania		kierunkowa				
Rzeczywisty czas pracy [h/dobę]		24				
Warunki pracy		znamionowe				
Rodzaj wytwarzanego pola		stacjonarne				
L.p.	Typ urządzenia	Częstotliwość pracy [GHz]	Równoważna moc promieniowana izotropowo (EIRP) [W]	Azymut (°)	Wysokość zainstalowania n.p.t [m]	
1	ML23/80 Ø0,6	23 / 80	7906,0	35	40,5	
2	VHLP1-38	38	4,0	175	41,0	
3	ML38 Ø0,3	38	13,0	185	40,0	
4	ML38 Ø0,3	38	14,0	190	40,5	
5	ML38 Ø0,3	38	10,0	195	37,5	
6	ML38 Ø0,6	38	8148,0	211	41,0	
7	VHLP1-38	38	563,0	212	40,5	
8	ML38 Ø0,3	38	7,0	213	37,0	
9	ML38 Ø0,3	38	14,0	223	41,0	

* - dane uzyskane od klienta, za które laboratorium nie ponosi odpowiedzialności, mogące mieć wpływ na ważność wyników.

2.2. Inne źródła pola-EM mogące mieć wpływ na wyniki pomiarów.

Tabela 1b. Inne źródła PEM

Lp.	Typ instalacji	Pasma pracy	Czy ma potencjalny wpływ na wyniki pomiarów (T/N)
1	brak	-	-

2.3. Data i warunki środowiskowe

Tabela 2. Warunki środowiskowe*

Data pomiarów	Warunki środowiskowe		
31.01.2023 r.	temperatura [°C]	wilgotność [%]	opady
Godz. (początek) 12:35	2,5	65,0	brak
Godz. (koniec) 13:50	2,5	64,0	

* - warunki środowiskowe występujące podczas wykonywania pomiarów zgodne ze specyfikacją techniczną użytego zestawu pomiarowego

Atomik Laboratorium Badawcze

Wyniki przedstawione w sprawozdaniu odnoszą się tylko do badanego obiektu i są ważne tylko dla tej konfiguracji.

Kopiowanie sprawozdania dozwolone tylko w całości.

QF-7.8/02 wyd. 5 z dn. 09.06.2022

2.4. Opis zestawu pomiarowego

Pomiary wykonano za pomocą miernika pól elektromagnetycznych NBM-520 firmy Narda Safety Test Solutions z zastosowaniem sond, których parametry techniczne podano w tabeli 3.

Tabela 3. Parametry sondy pomiarowej

Typ sondy pomiarowej	EF 0392	EF 6091
Zakres pomiaru natężenia pola elektrycznego / magnetycznego	0,5 – 1000 [V/m]	0,5 – 400 [V/m]
Zakres pomiaru częstotliwości	0,1 – 4000 [MHz]	0,08 – 90 [GHz]

Zestaw pomiarowy jest wzorcowany przez Laboratorium Wzorców i Metrologii Pola Elektromagnetycznego Politechniki Wrocławskiej, które posiada akredytację PCA nr AP 078.

Wzorcowanie zostało poświadczane świadectwem wzorcowania nr LWiMP/W/300/22.

Zestaw pomiarowy został poddany sprawdzeniu zgodnie z instrukcją IT-6.4/03 „Sprawdzenie miernika pól elektromagnetycznych”.

Wyposażenie pomocnicze:

	Producent:	Model:	Sprawdzenie:
Termohigrometr:	AZ	AZ-8703	Zgodnie z instrukcją wewnętrzną IT-6.4/02
Dalmierz:	Leica	Disto A8	Zgodnie z instrukcją wewnętrzną IT-6.4/01
GPS:	Trimble	Pro XT	Zgodnie z wewnętrznymi wytycznymi laboratorium

2.5. Metodyka wykonywania pomiarów

Metodykę badania przyjęto zgodnie z Rozporządzeniem Ministra Klimatu z dnia 17.02.2020 r. w sprawie sposobów sprawdzania dotrzymania dopuszczalnych poziomów pól elektromagnetycznych w środowisku (Dz. U. z 2020 r., poz. 258, z późn. Zmianami).

Dopuszczalne poziomy pól elektromagnetycznych w środowisku określa Rozporządzenie Ministra Zdrowia z dnia 17 grudnia 2019 r. w sprawie dopuszczalnych poziomów pól elektromagnetycznych w środowisku (Dz. U. z 2019 r., poz. 2448).

Wynikiem pomiaru jest wartość uśredniona zgodnie z Rozporządzeniem Ministra Zdrowia z dnia 17 grudnia 2019 r. w sprawie dopuszczalnych poziomów pól elektromagnetycznych w środowisku (Dz. U. z 2019 r., poz. 2448). Jako wynik uśredniania dla danego pionu, przyjęto wartość maksymalną odczytaną podczas pomiaru chwilowego od wysokości 0,3 m do 2 m nad poziomem podłoża w danym pionie pomiarowym zgodnie z pkt. 11 załącznika do Rozporządzenia Ministra Klimatu z dnia 17.02.2020 r. w sprawie sposobów sprawdzania dotrzymania dopuszczalnych poziomów pól elektromagnetycznych w środowisku (Dz. U. z 2020 r., poz. 258, z późn. Zmianami).

Pomiary wykonywane są zgodnie z przyjętą metodyką oraz wytycznymi zlecniodawcy i przeprowadzone w okolicy omawianej instalacji radiokomunikacyjnej. W szczególności w tych miejscach, w których, na podstawie uprzednio przeprowadzonych obliczeń, stwierdzono występowanie w danych zakresach częstotliwości pól elektromagnetycznych o poziomach zbliżonych do poziomów dopuszczalnych, określonych w przepisach. Na podstawie otrzymanej od zlecniodawcy dokumentacji wyznaczono główne kierunki pomiarowe zgodnie z azymutami maksymalnych zasięgów anten. Pomiary zostały wykonane w odległościach nie mniejszych niż wynikające z Rozporządzenia Ministra Klimatu z dnia 17.02.2020 r. w sprawie sposobów sprawdzania dotrzymania dopuszczalnych poziomów pól elektromagnetycznych w środowisku (Dz. U. z 2020 r.,

Atomik Laboratorium Badawcze

Wyniki przedstawione w sprawozdaniu odnoszą się tylko do badanego obiektu i są ważne tylko dla tej konfiguracji.

Kopiowanie sprawozdania dozwolone tylko w całości.

QF-7.8/02 wyd. 5 z dn. 09.06.2022

poz. 258, z późn. zmianami) oraz w dodatkowych pionach pomiarowych wynikających ze specyfiki obiektu, a także wskazanych przez zleceniodawcę (jeżeli dotyczy).

Uwaga: Zgodnie z Art. 31, ust. 2 ustawy z dnia 16.04.2020 r. o szczególnych instrumentach wsparcia w związku z rozprzestrzenianiem się wirusa SARS-CoV-2 (Dz. U. Z 2020 r., poz. 695) „W przypadku wprowadzenia na części albo całym terytorium Rzeczypospolitej Polskiej stanu nadzwyczajnego, o którym mowa w art. 228 ust. 1 Konstytucji Rzeczypospolitej Polskiej z dnia 2 kwietnia 1997 r. (Dz. U. poz. 483, z 2001 r. poz. 319, z 2006 r. poz. 1471 oraz z 2009 r. poz. 946), lub stanu zagrożenia epidemicznego lub stanu epidemii, o których mowa w art. 46 ustawy z dnia 5 grudnia 2008 r. o zapobieganiu oraz zwalczaniu zakażeń i chorób zakaźnych u ludzi (Dz. U. z 2019 r. poz. 1239 i 1495 oraz z 2020 r. poz. 284, 322, 374 i 567), pomiarów, o których mowa w ust. 1, nie przeprowadza się w lokalach mieszkalnych oraz w lokalach użytkowych zlokalizowanych na terytorium objętym stanem nadzwyczajnym, stanem zagrożenia epidemicznego lub stanem epidemii.”.

W związku z powyższym nie wykonano pomiarów w lokalach mieszkalnych i usługowych zlokalizowanych w sąsiedztwie badanej instalacji.

Wyniki pomiarów wraz z opisem pionów pomiarowych przedstawiono w tabeli 4a i 4b.

3. WYNIKI POMIARÓW

Pomiary zostały wykonane w czasie znamionowych warunków eksploatacyjnych instalacji radiokomunikacyjnej. Wyniki pomiarów przeprowadzonych w otoczeniu instalacji radiokomunikacyjnej wraz z opisem pionów/punktów pomiarowych przedstawiono w tabeli 4a i 4b.

Tabela 4a. Opis i lokalizacja pionów pomiarowych

Nr pionu	Opis pionu pomiarowego	Współrzędne Geograficzne					
		N			E		
		o	'	"	o	'	"
1	GKP – na azymucie anten sektorowych 0°, na kierunku najbliższej zabudowy mieszkalnej	52	53	52,5	20	37	21,0
2	GKP – na azymucie anten sektorowych 0°, na kierunku najbliższej zabudowy mieszkalnej	52	53	53,6	20	37	21,0
3	GKP – na azymucie anten sektorowych 0°, na kierunku najbliższej zabudowy mieszkalnej	52	53	55,1	20	37	21,0
4	GKP – na azymucie anten sektorowych 0°	52	53	58,5	20	37	21,0
5	GKP – na azymucie anten sektorowych 0°	52	54	02,2	20	37	21,0
6	GKP – na azymucie anten sektorowych 0°	52	54	04,8	20	37	21,0
7	DPP – pion pomocniczy przy azymucie anten sektorowej 0°	52	53	53,4	20	37	20,2
8	DPP – pion pomocniczy przy azymucie anten sektorowej 0°	52	53	53,4	20	37	22,0
9	GKP – na azymucie anten sektorowych 120°	52	53	52,1	20	37	21,4
10	GKP – na azymucie anten sektorowych 120°	52	53	50,9	20	37	24,8
11	GKP – na azymucie anten sektorowych 120°	52	53	49,8	20	37	27,7
12	GKP – na azymucie anten sektorowych 120°	52	53	48,2	20	37	32,3
13	GKP – na azymucie anten sektorowych 120°	52	53	46,6	20	37	36,9
14	DPP – pion pomocniczy przy azymucie anten sektorowej 120°	52	53	52,3	20	37	23,6
15	DPP – pion pomocniczy przy azymucie anten sektorowej 120°	52	53	50,9	20	37	22,2
16	GKP – na azymucie anten sektorowych 240°	52	53	52,1	20	37	20,6
17	GKP – na azymucie anten sektorowych 240°	52	53	51,4	20	37	18,9
18	GKP – na azymucie anten sektorowych 240°	52	53	51,0	20	37	17,7
19	GKP – na azymucie anten sektorowych 240°	52	53	48,4	20	37	10,2
20	GKP – na azymucie anten sektorowych 240°	52	53	45,9	20	37	03,1
21	DPP – pion pomocniczy przy azymucie anten sektorowej 240°	52	53	51,3	20	37	20,0
22	DPP – pion pomocniczy przy azymucie anten sektorowej 240°	52	53	52,0	20	37	18,5
23	GKP – na azymucie anteny radiolinii 35°	52	53	53,3	20	37	22,2
24	GKP – na azymucie anteny radiolinii 175°	52	53	49,4	20	37	21,4
25	GKP – na azymucie anteny radiolinii 185°	52	53	49,7	20	37	20,6
26	GKP – na azymucie anteny radiolinii 190°	52	53	49,8	20	37	20,3
27	GKP – na azymucie anteny radiolinii 195°	52	53	49,9	20	37	20,0
28	GKP – na azymucie anteny radiolinii 211°	52	53	51,2	20	37	20,0
29	GKP – na azymucie anteny radiolinii 212°	52	53	51,3	20	37	20,1
30	GKP – na azymucie anteny radiolinii 213°	52	53	51,4	20	37	20,2
31	GKP – na azymucie anteny radiolinii 223°	52	53	50,7	20	37	18,7

GKP – główny kierunek pomiarowy;

DPP - dodatkowy pion pomiarowy;

Tabela 4b. Wyniki pomiarów

Nr pionu	Wysokość punktu dla wartości E [m]	Wartość natężenia pola elektrycznego (E) [V/m]*	Obliczona wartość natężenia pola magnetycznego (H) [A/m]	Rozszerzona niepewność pomiaru (U) [±V/m]	Obliczona maksymalna wartość natężenia pola elektrycznego (E+U)	Obliczona maksymalna wartość natężenia pola magnetycznego (na podstawie E _{max})	Wartość wskaźnikowa	
					E _{max} [V/m]	H _{max} [A/m]	WME	WMH
1	w całym pionie	<1,0**	<0,0027	0,6***	<1,6	<0,0042	0,06	0,06
2	w całym pionie	<1,0**	<0,0027	0,6***	<1,6	<0,0042	0,06	0,06
3	w całym pionie	<1,0**	<0,0027	0,6***	<1,6	<0,0042	0,06	0,06
4	w całym pionie	<1,0**	<0,0027	0,6***	<1,6	<0,0042	0,06	0,06
5	w całym pionie	<1,0**	<0,0027	0,6***	<1,6	<0,0042	0,06	0,06
6	w całym pionie	<1,0**	<0,0027	0,6***	<1,6	<0,0042	0,06	0,06
7	w całym pionie	<1,0**	<0,0027	0,6***	<1,6	<0,0042	0,06	0,06
8	w całym pionie	<1,0**	<0,0027	0,6***	<1,6	<0,0042	0,06	0,06
9	w całym pionie	<1,0**	<0,0027	0,6***	<1,6	<0,0042	0,06	0,06
10	w całym pionie	<1,0**	<0,0027	0,6***	<1,6	<0,0042	0,06	0,06
11	w całym pionie	<1,0**	<0,0027	0,6***	<1,6	<0,0042	0,06	0,06
12	2,0	1,1	0,0029	0,6	1,7	0,0045	0,06	0,06
13	w całym pionie	<1,0**	<0,0027	0,6***	<1,6	<0,0042	0,06	0,06
14	w całym pionie	<1,0**	<0,0027	0,6***	<1,6	<0,0042	0,06	0,06
15	w całym pionie	<1,0**	<0,0027	0,6***	<1,6	<0,0042	0,06	0,06
16	w całym pionie	<1,0**	<0,0027	0,6***	<1,6	<0,0042	0,06	0,06
17	w całym pionie	<1,0**	<0,0027	0,6***	<1,6	<0,0042	0,06	0,06
18	2,0	1,1	0,0029	0,6	1,7	0,0045	0,06	0,06
19	w całym pionie	<1,0**	<0,0027	0,6***	<1,6	<0,0042	0,06	0,06
20	w całym pionie	<1,0**	<0,0027	0,6***	<1,6	<0,0042	0,06	0,06
21	w całym pionie	<1,0**	<0,0027	0,6***	<1,6	<0,0042	0,06	0,06
22	w całym pionie	<1,0**	<0,0027	0,6***	<1,6	<0,0042	0,06	0,06
23	w całym pionie	<1,0**	<0,0027	0,6***	<1,6	<0,0042	0,06	0,06
24	w całym pionie	<1,0**	<0,0027	0,6***	<1,6	<0,0042	0,06	0,06
25	2,0	1,1	0,0029	0,6	1,7	0,0045	0,06	0,06
26	w całym pionie	<1,0**	<0,0027	0,6***	<1,6	<0,0042	0,06	0,06
27	w całym pionie	<1,0**	<0,0027	0,6***	<1,6	<0,0042	0,06	0,06
28	w całym pionie	<1,0**	<0,0027	0,6***	<1,6	<0,0042	0,06	0,06
29	w całym pionie	<1,0**	<0,0027	0,6***	<1,6	<0,0042	0,06	0,06
30	w całym pionie	<1,0**	<0,0027	0,6***	<1,6	<0,0042	0,06	0,06
31	w całym pionie	<1,0**	<0,0027	0,6***	<1,6	<0,0042	0,06	0,06

* - maksymalna wartość chwilowa;

** - wynik spoza zakresu akredytacji – wartość powyżej dolnej granicy zakresu pomiarowego miernika i poniżej dolnej granicy akredytowanego zakresu metody pomiarowej – do obliczenia wyniku skorygowanego przyjęto wartość skorelowaną z rzeczywistym wynikiem pomiaru tj. dolną granicę akredytowanego zakresu pomiarowego metody (zgodnie z pkt. 4.7 dokumentu PCA DAB-18);

*** - niepewność dla dolnej granicznej wartości akredytowanego zakresu pomiarowego metody;

Niepewność pomiaru pola elektromagnetycznego dla przeprowadzonego badania została określona zgodnie z instrukcją IT-7.6/01. Podane wartości niepewności stanowią niepewności rozszerzone przy poziomie ufności 95% i współczynniku rozszerzenia $k = 2$.

Lokalizację pionów pomiarowych przedstawiono w załączniku nr 2.

4. OCENA WYNIKÓW POMIARU PÓL

Wyniki przedstawione w niniejszym sprawozdaniu, odnoszą się tylko i wyłącznie do badanego obiektu, parametrów wskazanych w tabeli 1, 1a oraz warunków atmosferycznych przedstawionych w tabeli 2, przy których zostały wykonane.

Zgodnie z Rozporządzeniem Ministra Zdrowia z dnia 17 grudnia 2019 r. w sprawie dopuszczalnych poziomów pól elektromagnetycznych w środowisku (Dz. U. z 2019 r., poz. 2448) oraz na podstawie wytycznych operatora i zidentyfikowanych źródeł pola-EM, ustalono, iż dopuszczalny poziom elektromagnetycznego promieniowania niejonizującego jaki może wystąpić w miejscach dostępnych dla ludności, określony dla przedmiotowej instalacji wynosi:

- $E = 28,0$ [V/m] – dla natężenia pola elektrycznego
- $H = 0,073$ [A/m] – dla natężenia pola magnetycznego

Po przeprowadzonej analizie uzyskanych wyników pomiarów zamieszczonych w tabeli 4b stwierdzono, iż wartości natężenia pola elektrycznego oraz magnetycznego w miejscach dostępnych dla ludności, gdzie zostały wykonane pomiary, przy instalacji radiokomunikacyjnej zlokalizowanej pod adresem: Ciechanów, ul. Gostkowska 83 nie przekroczyły poziomów dopuszczalnych określonych w przepisach.

Zgodnie z Art. 122a, ust. 1, pkt. 2 i 3, Ustawy z dnia 27 kwietnia 2001 Prawo Ochrony Środowiska (Dz. U. z 2021 r. poz. 1973) ponowne pomiary kontrolne wykonuje się:

- każdorazowo w przypadku zmiany warunków pracy instalacji lub urządzenia, w tym zmiany spowodowanej zmianami w wyposażeniu instalacji lub urządzenia, o ile zmiany te mogą mieć wpływ na zmianę poziomów pól elektromagnetycznych, których źródłem jest instalacja lub urządzenie;

- każdorazowo w przypadku zmiany istniejącego stanu zagospodarowania i zabudowy nieruchomości skutkującej zmianami w występowaniu miejsc dostępnych dla ludności w otoczeniu instalacji lub urządzenia – na pisemny wniosek właściciela lub zarządcy nieruchomości, na której nastąpiła ta zmiana.

4.1. Wnioski

W miejscach dostępnych dla ludności, gdzie zostały wykonane pomiary, przy instalacji radiokomunikacyjnej T – Mobile Polska S. A. „22307(93016N!)” nie występują natężenia pola elektrycznego i magnetycznego przekraczające wartości dopuszczalne określone w przepisach.

5. OCENA ZGODNOŚCI

W związku z tym, iż żaden ze wskaźników WM_E i WM_H , przedstawionych w tabeli 4b i obliczonych zgodnie z pkt. 25 załącznika do Rozporządzenia Ministra Klimatu z dnia 17.02.2020 r. w sprawie sposobów sprawdzania dotrzymania dopuszczalnych poziomów pól elektromagnetycznych w środowisku (Dz. U. z 2020 r., poz. 258, z późn. zmianami) nie przekracza wartości 1, to uznaje się dopuszczalne poziomy pól elektromagnetycznych w środowisku, w miejscach wykonania pomiarów, za zachowane.

Zasadę podejmowania decyzji co do stwierdzenia zgodności przyjęto zgodnie z pkt. 26 załącznika do Rozporządzenia Ministra Klimatu z dnia 17.02.2020 r. w sprawie sposobów sprawdzania dotrzymania dopuszczalnych poziomów pól elektromagnetycznych w środowisku (Dz. U. z 2020 r., poz. 258, z późn. zmianami) i dotyczy ona wszystkich wyników przedstawionych w tabeli 4b.

6. WYKAZ NORM I PRZEPISÓW

- Ustawa z dnia 27 kwietnia 2001 r. Prawo Ochrony Środowiska. (Dz. U. z 2021 r. poz. 1973 z późniejszymi zmianami).
- Rozporządzenie Ministra Zdrowia z dnia 17 grudnia 2019 r. w sprawie dopuszczalnych poziomów pól elektromagnetycznych w środowisku (Dz. U. z 2019 r., poz. 2448).
- Rozporządzenie Ministra Klimatu z dnia 17.02.2020 r. w sprawie sposobów sprawdzania dotrzymania dopuszczalnych poziomów pól elektromagnetycznych w środowisku (Dz. U. z 2020 r., poz. 258, z późn. zmianami).
- „DAB-18” Program akredytacji Laboratoriów Badawczych wykonujących pomiary pola elektromagnetycznego w środowisku.

7. SPIS ZAŁĄCZNIKÓW

Załącznik 1. Lokalizacja stacji (1 str.).

Załącznik 2. Usytuowanie pionów (punktów) pomiarowych (2 str.).

Sprawozdanie opracował:

02.02.2023 r.

Elektronicznie
podpisany przez

Sprawozdanie autoryzował:

Data: 2023.02.02
16:00:25 +01'00'

02.02.2023 r.

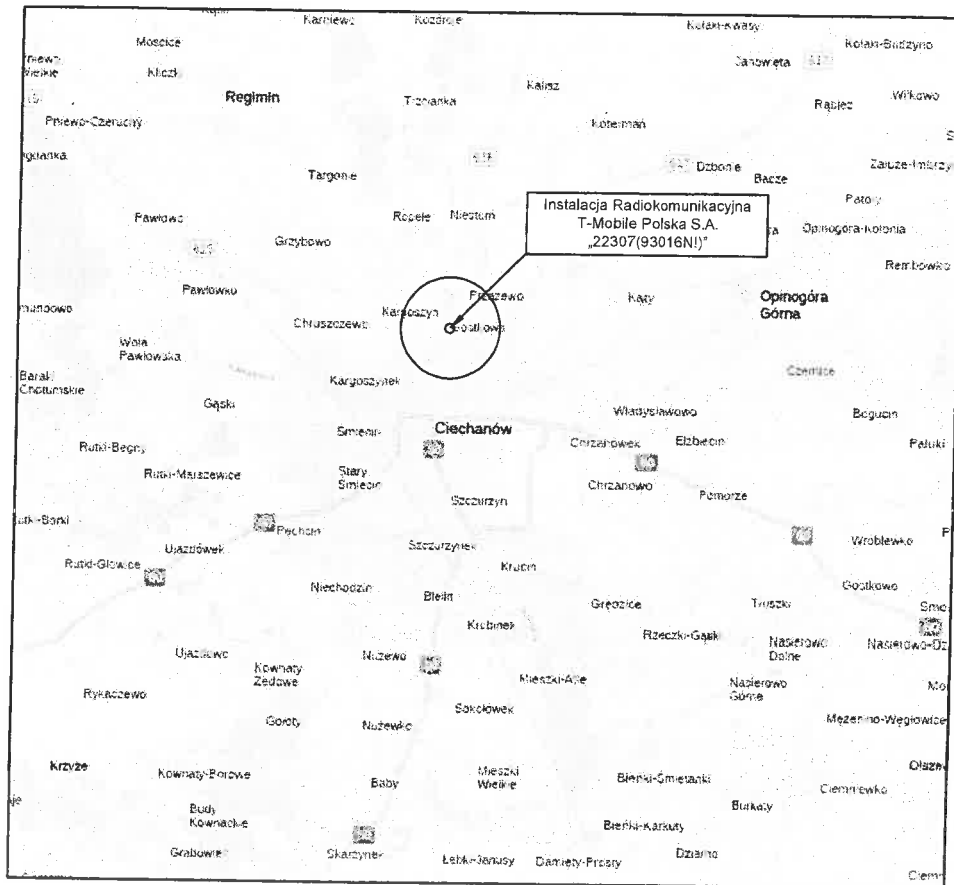
KONIEC SPRAWOZDANIA

Atomik Laboratorium Badawcze

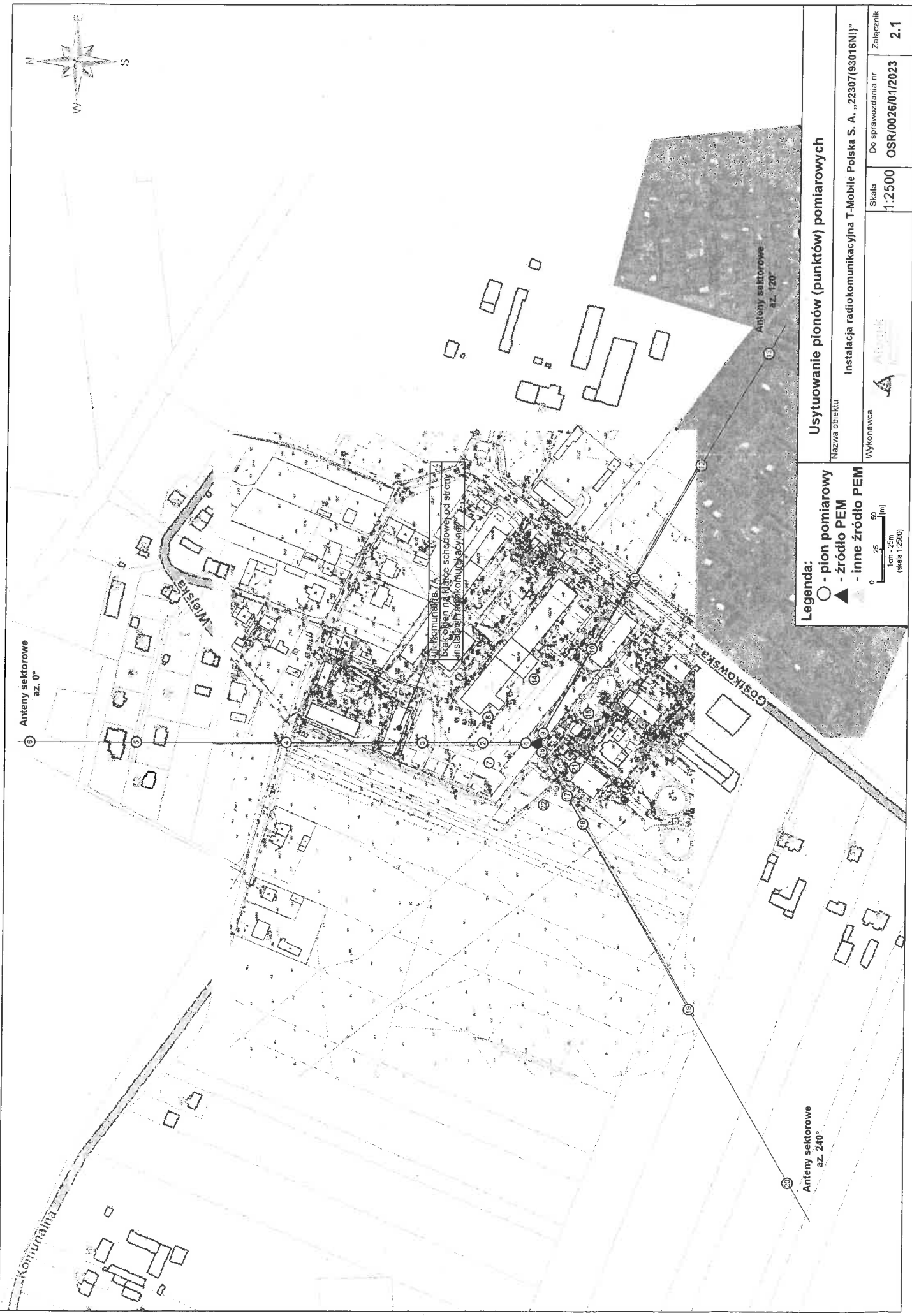
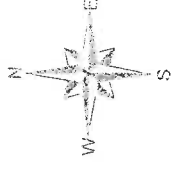
Wyniki przedstawione w sprawozdaniu odnoszą się tylko do badanego obiektu i są ważne tylko dla tej konfiguracji.

Kopiowanie sprawozdania dozwolone tylko w całości.

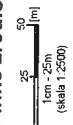
QF-7.8/02 wyd. 5 z dn. 09.06.2022



Tytuł	Lokalizacja instalacji radiokomunikacyjnej	Skala	_____
Nazwa obiektu	Instalacja radiokomunikacyjna T-Mobile Polska S. A. „22307(93016N)“	Do sprawozdania nr	OSR/0026/01/2023
Wykonawca		Załącznik	1

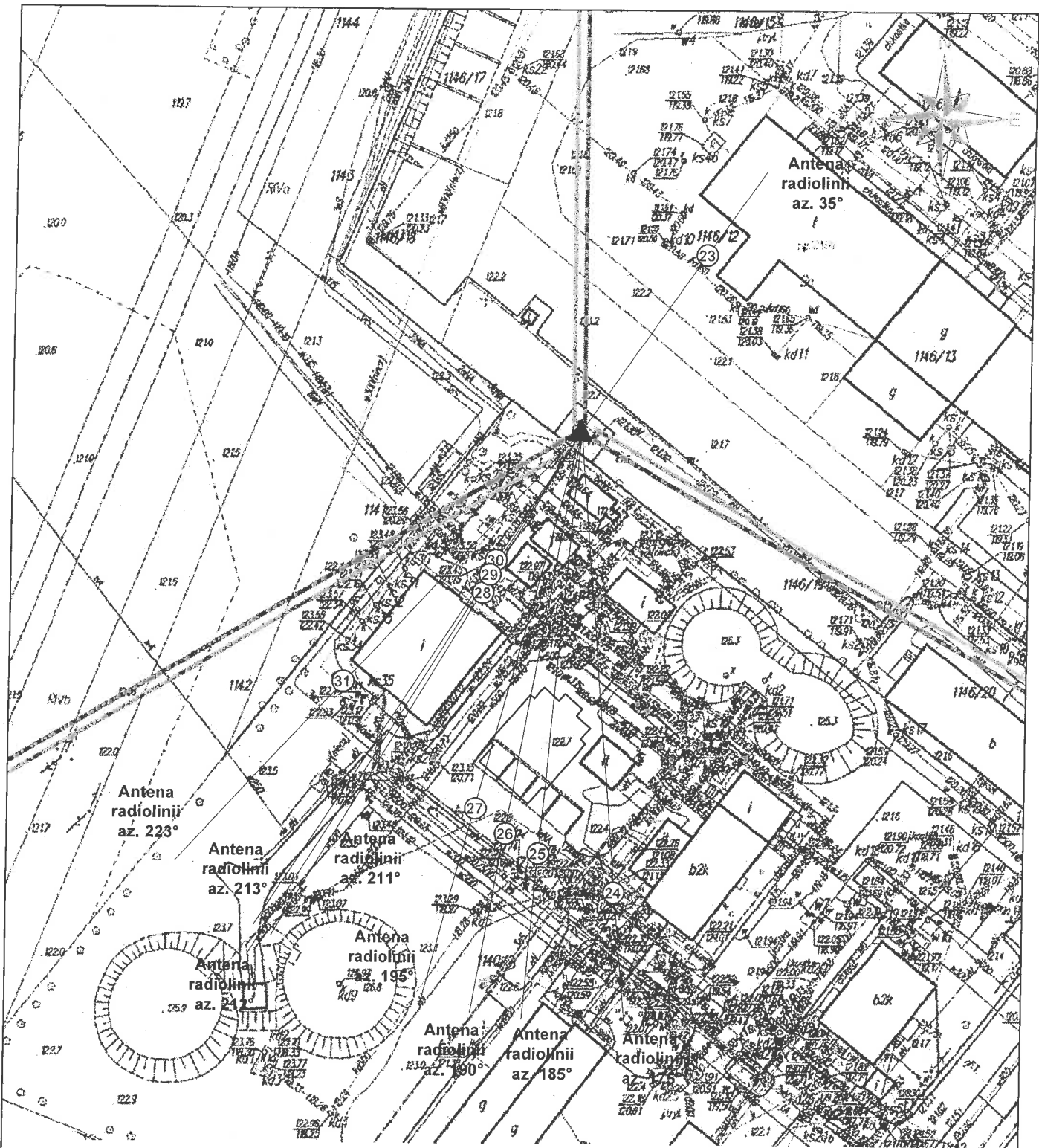


Legenda:
○ - pion pomiarowy
▲ - źródło PEM
- inne źródło PEM



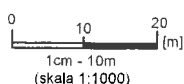
Usytuowanie pionów (punktów) pomiarowych

Nazwa obiektu	Instalacja radiokomunikacyjna T-Mobile Polska S. A. „22307(93016N1)”	
Wykonawca	Skala	Do sprawozdania nr
	1:2500	OSR/0026/01/2023
		Załącznik
		2.1



Legenda:

- - pion pomiarowy
- ▲ - źródło PEM
- - inne źródło PEM



Usytuowanie pionów (punktów) pomiarowych

Nazwa obiektu

Instalacja radiokomunikacyjna T-Mobile Polska S. A. „22307(93016N!)”

Wykonawca



Skala

1:1000

Do sprawozdania nr

OSR/0026/01/2023

Załącznik

2.2