



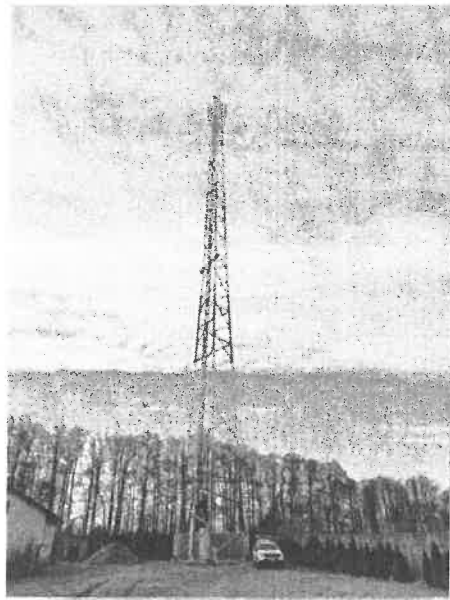
Laboratorium EMVO Sp. J. z  
ul. Jasna 1  
00-013 Warszawa

tel. +48 22 780 29 64  
e-mail: laboratorium@emvo.pl



AB 1630

### Sprawozdanie z pomiarów pól elektromagnetycznych - środowisko nr 30/01/OŚ/2023- P4-W



Nr i nazwa stacji	CIE4413A	
Adres	Niestum, dz. nr 192/4, pow. ciechanowski, woj. mazowieckie	
Opracowanie		Specjalista ds. pomiarów
Autoryzacja		Kierownik Laboratorium
Podpis	Podpis jest prawidłowy Dokument podpisany przez Data: 2023.01.16 15:00:31 CET Powód: Zatwierdzam dokument	
Data	2023-01-16	

## Spis treści

1. Informacje ogólne.....	3
2. Podstawa prawna.....	3
3. Opis pomiarów.....	4
4. Zróżnicowanie dopuszczalne poziomy pól elektromagnetycznych.....	5
5. Charakterystyka źródeł PEM.....	5
6. Wyniki pomiarów.....	5
7. Stwierdzenie zgodności.....	7
8. Oświadczenie.....	8
9. Spis załączników.....	9

## 1. Informacje ogólne.

Zleceniodawca P4 sp. z o.o.,  
ul. Wynalazek 1,  
02-677 Warszawa  
osoba udzielająca informacji-

Istotne informacje dostarczone przez klienta	komplet informacji niezbędnych do wykonania pomiarów i opracowania sprawozdania
Dane otrzymane od klienta mogące mieć wpływ na ważność wyników	Dane anten sektorowych, dane anten radioliniowych, parametry pracy instalacji, ustawienie pochylenia anten
Prowadzący instalację	P4 sp. z o.o., ul. Wynalazek 1, 02-677 Warszawa
Lokalizacja obiektu	Niestum, dz. nr 192/4, pow. ciechanowski, woj. mazowieckie
Miejsce instalacji anten	Wieża kratowa
Miejsce instalacji urządzeń	Outdoor
Osoby wykonujące pomiar	
Data wykonania pomiaru	16.01.2023
Temperatura na początku pomiaru [°C]	4,0
Temperatura na koniec pomiaru [°C]	4,0
Warunki atmosferyczne	Brak opadów
Wilgotność na początku pomiaru [%]	84,0
Wilgotność na koniec pomiaru [%]	84,0
Godzina na początku pomiaru	13:09
Godzina na koniec pomiaru	14:16
Inne źródła pól elektromagnetycznych oznaczone na załączniku graficznym	Nie występują
Parametry pracy instalacji	Tryb eksploatacyjny

## 2. Podstawa prawna.

### 2.1 Normy i rozporządzenia:

- Rozporządzeniem Ministra Klimatu z dnia 17 lutego 2020 r. w sprawie sposobów sprawdzania dotrzymania dopuszczalnych poziomów pól elektromagnetycznych w środowisku (Dz.U. 2020 poz. 258)
- Rozporządzenie Ministra Zdrowia z dnia 17 grudnia 2019 r. w sprawie dopuszczalnych poziomów pól elektromagnetycznych w środowisku (Dz.U. 2019 poz. 2448)
- Obwieszczenie Marszałka Sejmu Rzeczypospolitej Polskiej z dnia 29 września 2021 r. w sprawie ogłoszenia jednolitego tekstu ustawy - Prawo ochrony środowiska (Dz.U. 2021 poz. 1973)
- Rozporządzenie Ministra Klimatu i Środowiska z dnia 6 maja 2022 r. zmieniające rozporządzenie w sprawie sposobów sprawdzania dotrzymywania dopuszczalnych poziomów pól elektromagnetycznych w środowisku (Dz.U. 2022 poz. 1121).

„Bez pisemnej zgody Laboratorium niniejsze sprawozdanie nie może być powielane inaczej, jak tylko w całości. Ponadto wyniki dotyczą tylko badanych obiektów przywołanych w niniejszym sprawozdaniu z badań”

### 3. Opis pomiarów

Metodologia pomiarowa	Pomiary w oparciu o Rozporządzeniem Ministra Klimatu z dnia 17 lutego 2020 r. w sprawie sposobów sprawdzania dotrzymania dopuszczalnych poziomów pól elektromagnetycznych w środowisku (Dz.U. 2020 poz. 258) oraz Rozporządzenie Ministra Klimatu i Środowiska z dnia 6 maja 2022 r. zmieniające rozporządzenie w sprawie sposobów sprawdzania dotrzymywania dopuszczalnych poziomów pól elektromagnetycznych w środowisku (Dz.U. 2022 poz. 1121).
Cel badań	Określenie wartości natężenia pola elektrycznego w miejscach dostępnych dla ludności.
Opis zestawu pomiarowego	Miernik Narda NBM 550, Sonda EF9091, o zakresie pomiarowym 0,7 V/m - 300V/m pracująca w paśmie 0,1 – 90 GHz, świadectwo wydane przez Laboratorium Wzorców i Metrologii Pola Elektromagnetycznego, Instytut Telekomunikacji, Teleinformatyki i Akustyki Politechniki Wrocławskiej. Świadectwo ważne do 10.06.2024r. Miernik Narda NBM 550, Sonda EF9091 pracująca w zakresie temperatury -10°C +50°C oraz wilgotności 5% - 95%. Niepewność rozszerzona 59% przy poziomie ufności 95% z uwzględnieniem współczynnika rozszerzenia k=2.
Wyposażenie pomocnicze	Termohigrometr Termoprodukt, typ: Termik+, Nr. inwentarzowy 43/WL, nr identyfikacyjny 1530619, świadectwo wzorcowania nr 0392/AH/20 z dn. 02.03.2020 r. wydane przez Laboratorium Pomiarowe "MUTECH". Dalmierz laserowy BOSH GLM 40, Nr. inwentarzowy 27/WL, nr seryjny 711425432, Świadectwo wzorcowania L4-L41.4180.141.2018.3061.1 z dnia 12 września 2018 wydane przez Pracownia Długości Samodzielnego Laboratorium Długości w Głównym Urzędzie Miar. GPS Garmin 64s okresowo sprawdzany w punktach osnowy geodezyjnej klasy 3 na podstawie licencji punktu, zgodnie z procedurą sprawdzeń okresowych IS/PO16-11/03.
Pomiary zostały wykonane	<ol style="list-style-type: none"><li>1. na głównych i pomocniczych kierunkach pomiarowych, na kierunkach zbliżonych do azymutów anten oraz w dodatkowych pionach pomiarowych zgodnie z wymaganiami pkt 12, 13, 14 i 19 Rozporządzenia Ministra Klimatu z dnia 17 lutego 2020 r. (Dz. U. 2020, poz. 258) oraz Rozporządzenia Ministra Klimatu i Środowiska z dnia 6 maja 2022 r. zmieniającego rozporządzenie w sprawie sposobów sprawdzania dotrzymywania dopuszczalnych poziomów pól elektromagnetycznych w środowisku (Dz.U. 2022 poz. 1121).</li><li>2. na obszarze pomiarowym, dla którego, na podstawie uprzednio przeprowadzonych obliczeń stwierdzono w miejscach dostępnych dla ludności występowanie pól elektromagnetycznych o najwyższym poziomie, które pochodzą z badanej instalacji zgodnie z wymaganiami pkt 5 ppkt 2 oraz pkt 13 ppkt 1 Rozporządzenia Ministra Klimatu z dnia 17 lutego 2020 r. w sprawie sposobów sprawdzania dotrzymania dopuszczalnych poziomów pól elektromagnetycznych w środowisku (Dz. U. 2020, poz. 258) oraz Rozporządzenia Ministra Klimatu i Środowiska z dnia 6 maja 2022 r. zmieniającego rozporządzenie w sprawie sposobów sprawdzania dotrzymywania dopuszczalnych poziomów pól elektromagnetycznych w środowisku (Dz.U. 2022 poz. 1121). Wyniki obliczeń nie uwzględniały parametrów pracy instalacji innych operatorów występujących na obiekcie bądź w obszarze pomiarowym.</li><li>3. w miejscach dostępnych dla ludności.</li><li>4. miejsca niedostępne podczas wykonywania pomiarów wskazane zostały w pkt 6 (tabeli wyniki pomiarów).</li></ol>

„Bez pisemnej zgody Laboratorium niniejsze sprawozdanie nie może być powielane inaczej, jak tylko w całości. Ponadto wyniki dotyczą tylko badanych obiektów przywołanych w niniejszym sprawozdaniu z badań”

Szczególne warunki podczas wykonywania pomiarów

Pomiary wykonane zostały podczas obowiązywania w kraju stanu zagrożenia epidemicznego, zgodnie z art. 122a ust. 1b Ustawy z dnia 27 kwietnia 2001 r. – Prawo ochrony środowiska (Dz. U. z 2019 r. poz. 1396, z późn. zm.9)).

Warunki pracy urządzeń nadawczych

Tryb pracy eksploatacyjny.

#### 4. Zróżnicowanie dopuszczalne poziomy pól elektromagnetycznych.

Zakresy znajdują się w Dzienniku Ustaw z dnia 17 grudnia 2019 r. przedstawione są w tabeli nr 2 (Dz. U. z 2019r. poz. 2448).

Parametr fizyczny	Składowa elektryczna E (V/m)	Składowa magnetyczna H (A/m)	Gęstość mocy S (W/m <sup>2</sup> )
Zakres Częstotliwości pola elektromagnetycznego			
od 400 MHz do 2000 MHz	$1,375 \times f^{0,5}$	$0,0037 \times f^{0,5}$	$f / 200$
od 2 GHz do 300 GHz	61	0,16	10

#### 5. Charakterystyka źródeł PEM.

Zgodnie z informacją otrzymaną od Klienta pomiary zostały wykonane przy ustawieniach pochylenia anten zgodnych z pkt. 13, ppkt 2 Rozporządzenia Ministra Klimatu z dnia 17 lutego 2020 roku.

Tabela 1. Anteny sektorowe - dane otrzymane od klienta

Charakterystyka promieniowania		kierunkowa						
Rzeczywisty czas pracy [h/dobę]		24						
Rodzaj wytwarzanego pola		stacjonarne						
Lp	Wyszczególnienie	sektor 1						
I	Nadajnik stacji bazowej:							
1	Typ / Producent	DBS/RBS / Overlay Huawei/Ericsson						
2	Częstotliwość (pasmo) MHz	900	2100	1800	800	2100	1800	800
3	Maksymalna moc nadawana na sektor [dBm]	40	40	40	40	40	40	40
II	Obciążenie:							
1	Typ anteny	Huawei A704517R0	Huawei ADU4518R8			Huawei ADU4518R8		
2	Producent anteny	Huawei	Huawei			Huawei		
3	Nazwa anteny	13_GT	11_LV	11_LV	11_LV	12_HNV	12_HNV	12_HNV
4	Ilość anten	1	1			1		
5	Azymut	0						
6	Zakres kątów pochylenia anten [°]	0,00-10,00	2,00-12,00	2,00-12,00	0,00-10,00	2,00-12,00	2,00-12,00	0,00-10,00
7	Wysokość zainst. n.p.t. [m]	59,00						
8	EIRP [W]	507	1513			1513		

Charakterystyka promieniowania		kierunkowa						
Rzeczywisty czas pracy [h/dobę]		24						
Rodzaj wytwarzanego pola		stacjonarne						
Lp	Wyszczególnienie	sektor 2						
I	Nadajnik stacji bazowej:							
1	Typ / Producent	DBS/RBS / Overlay Huawei/Ericsson						
2	Częstotliwość (pasmo) MHz	900	2100	1800	800	2100	1800	800
3	Maksymalna moc nadawana na sektor [dBm]	40	40	40	40	40	40	40
II	Obciążenie:							
1	Typ anteny	Huawei A704517R0	Huawei ADU4518R8			Huawei ADU4518R8		
2	Producent anteny	Huawei	Huawei			Huawei		
3	Nazwa anteny	23_GT	21_LV	21_LV	21_LV	22_HNV	22_HNV	22_HNV
4	Ilość anten	1	1			1		
5	Azymut	120						
6	Zakres kątów pochylenia anten [°]	0,00-10,00	2,00-12,00	2,00-12,00	0,00-10,00	2,00-12,00	2,00-12,00	0,00-10,00
7	Wysokość zainst. n.p.t. [m]	59,00						
8	EIRP [W]	507	1513			1513		

Charakterystyka promieniowania		kierunkowa						
Rzeczywisty czas pracy [h/dobę]		24						
Rodzaj wytwarzanego pola		stacjonarne						
Lp	Wyszczególnienie	sektor 3						
I	Nadajnik stacji bazowej:							
1	Typ / Producent	DBS/RBS / Overlay Huawei/Ericsson						
2	Częstotliwość (pasmo) MHz	900	2100	1800	800	2100	1800	800
3	Maksymalna moc nadawana na sektor [dBm]	40	40	40	40	40	40	40
II	Obciążenie:							
1	Typ anteny	Huawei A704517R0	Huawei ADU4518R8			Huawei ADU4518R8		
2	Producent anteny	Huawei	Huawei			Huawei		
3	Nazwa anteny	33_GT	31_LV	31_LV	31_LV	32_HNV	32_HNV	32_HNV
4	Ilość anten	1	1			1		
5	Azymut	240						
6	Zakres kątów pochylenia anten [°]	0,00-10,00	2,00-12,00	2,00-12,00	0,00-10,00	2,00-12,00	2,00-12,00	0,00-10,00
7	Wysokość zainst. n.p.t. [m]	59,00						
8	EIRP [W]	507	1513			1513		

Tabela 2. Anteny radioliniowe- dane otrzymane od klienta

Charakterystyka promieniowania		kierunkowa					
Rzeczywisty czas pracy [h/dobę]		24					
Rodzaj wytwarzanego pola		stacjonarne					
Lp	Linia radiowa			Antena			
	typ/producent	częstotliwość pracy [GHz]	moc wyjściowa [dBm]	typ/producent	średnica anteny [m]	azymut [°]	wysokość zainstal. [m]
1	MINI-LINK/ERICSSON	80	18	ANT2 B 0.6 80 HP/Ericsson	0,6	201	56,50

## 6. Wyniki pomiarów.

Wyniki pomiarów pól elektromagnetycznych dla celów ochrony środowiska przedstawia poniższa tabela. Piony pomiarowe zostały przedstawione w zał. 2.

Nr PP	Pole-E [V/m]	Pole-E, +U [V/m]	Pole-H [A/m]	Pole-H +U [A/m]	Wys. pomiaru [m]	Opis pionu	Uwagi	WM <sub>E</sub>	WM <sub>H</sub>
1	0,8	1,27	0,002	0,003	0,3-2,0	N:52°55'14.5" E:20°37'52.4"	otoczenie stacji bazowej - 100m wzdłuż gł. osi promieniowania - GKP	0,045	0,046
2	0,7*	1,27	0,002	0,003	0,3-2,0	N:52°55'17.8" E:20°37'52.4"	otoczenie stacji bazowej - 200m wzdłuż gł. osi promieniowania - GKP	0,045	0,046
3	0,7*	1,27	0,002	0,003	0,3-2,0	N:52°55'20.8" E:20°37'52.7"	otoczenie stacji bazowej - 300m wzdłuż gł. osi promieniowania - GKP	0,045	0,046
4	0,7*	1,27	0,002	0,003	0,3-2,0	N:52°55'24.1" E:20°37'52.9"	otoczenie stacji bazowej - 400m wzdłuż gł. osi promieniowania - GKP	0,045	0,046
5	0,7*	1,27	0,002	0,003	0,3-2,0	N:52°55'27.3" E:20°37'52.9"	otoczenie stacji bazowej - 500m wzdłuż gł. osi promieniowania - GKP	0,045	0,046
6	0,7*	1,27	0,002	0,003	0,3-2,0	N:52°55'30.2" E:20°37'53.2"	otoczenie stacji bazowej - 590m wzdłuż gł. osi promieniowania - GKP	0,045	0,046
7	0,7*	1,27	0,002	0,003	0,3-2,0	N:52°55'09.4" E:20°37'56.9"	otoczenie stacji bazowej - 100m wzdłuż gł. osi promieniowania - GKP	0,045	0,046
8	0,7*	1,27	0,002	0,003	0,3-2,0	N:52°55'07.5" E:20°38'02.1"	otoczenie stacji bazowej - 200m wzdłuż gł. osi promieniowania - GKP	0,045	0,046
9	0,7*	1,27	0,002	0,003	0,3-2,0	N:52°55'05.9" E:20°38'06.0"	otoczenie stacji bazowej - 300m wzdłuż gł. osi promieniowania - GKP	0,045	0,046
10	0,7*	1,27	0,002	0,003	0,3-2,0	N:52°55'04.4" E:20°38'10.9"	otoczenie stacji bazowej - 400m wzdłuż gł. osi promieniowania - GKP	0,045	0,046
11	0,7*	1,27	0,002	0,003	0,3-2,0	N:52°55'02.8" E:20°38'15.7"	otoczenie stacji bazowej - 500m wzdłuż gł. osi promieniowania - GKP	0,045	0,046
12	0,7*	1,27	0,002	0,003	0,3-2,0	N:52°55'01.2" E:20°38'18.9"	otoczenie stacji bazowej - 590m wzdłuż gł. osi promieniowania - GKP	0,045	0,046
13	0,7*	1,27	0,002	0,003	0,3-2,0	N:52°55'09.5" E:20°37'47.5"	otoczenie stacji bazowej - 100m wzdłuż gł. osi promieniowania - GKP	0,045	0,046
14	0,7*	1,27	0,002	0,003	0,3-2,0	N:52°55'07.8" E:20°37'42.5"	otoczenie stacji bazowej - 200m wzdłuż gł. osi promieniowania - GKP	0,045	0,046
15	0,7*	1,27	0,002	0,003	0,3-2,0	N:52°55'06.3" E:20°37'37.3"	otoczenie stacji bazowej - 300m wzdłuż gł. osi promieniowania - GKP	0,045	0,046
16	0,7*	1,27	0,002	0,003	0,3-2,0	N:52°55'04.8" E:20°37'33.3"	otoczenie stacji bazowej - 400m wzdłuż gł. osi promieniowania - GKP	0,045	0,046
17	0,7*	1,27	0,002	0,003	0,3-2,0	N:52°55'03.2" E:20°37'27.9"	otoczenie stacji bazowej - 500m wzdłuż gł. osi promieniowania - GKP	0,045	0,046
18	0,7*	1,27	0,002	0,003	0,3-2,0	N:52°55'02.0" E:20°37'24.3"	otoczenie stacji bazowej - 590m wzdłuż gł. osi promieniowania - GKP	0,045	0,046
19	0,7*	1,27	0,002	0,003	0,3-2,0	N:52°55'07.9" E:20°37'50.6"	otoczenie stacji bazowej - 100m wzdłuż gł. osi promieniowania - GKP	0,045	0,046
20	0,7*	1,27	0,002	0,003	0,3-2,0	N:52°55'15.8" E:20°37'55.7"	otoczenie stacji bazowej - PKP	0,045	0,046
21	0,7*	1,27	0,002	0,003	0,3-2,0	N:52°55'12.4" E:20°37'56.3"	otoczenie stacji bazowej - PKP	0,045	0,046
22	0,7*	1,27	0,002	0,003	0,3-2,0	N:52°55'11.8" E:20°38'00.3"	otoczenie stacji bazowej - PKP	0,045	0,046
23	0,7*	1,27	0,002	0,003	0,3-2,0	N:52°55'07.8" E:20°37'54.2"	otoczenie stacji bazowej - GKP	0,045	0,046
24	0,7*	1,27	0,002	0,003	0,3-2,0	N:52°55'11.2" E:20°37'46.8"	otoczenie stacji bazowej - GKP	0,045	0,046
25	0,7*	1,27	0,002	0,003	0,3-2,0	N:52°55'12.5" E:20°37'49.9"	otoczenie stacji bazowej - GKP	0,045	0,046
26	0,7*	1,27	0,002	0,003	0,3-2,0	N:52°55'15.8" E:20°37'48.7"	otoczenie stacji bazowej - GKP	0,045	0,046
A	0,7*	1,27	0,002	0,003	0,3-2,0	N:52°55'10.5" E:20°37'51.9"	Gruduska 34, pomiar przed posesją - DPP	0,045	0,046
B	0,7*	1,27	0,002	0,003	0,3-2,0	N:52°55'08.0" E:20°37'45.9"	Okężna 6, pomiar przed posesją - DPP	0,045	0,046

„Bez pisemnej zgody Laboratorium niniejsze sprawozdanie nie może być powielane inaczej, jak tylko w całości. Ponadto wyniki dotyczą tylko badanych obiektów przywołanych w niniejszym sprawozdaniu z badań”

C	0,7*	1,27	0,002	0,003	0,3-2,0	N:52°55'08.3" E:20°37'44.3"	Okrężna 8/10, pomiar przed posesją -DPP	0,045	0,046
D	0,7*	1,27	0,002	0,003	0,3-2,0	N:52°55'08.3" E:20°37'42.8"	Okrężna 11, pomiar przed posesją -DPP	0,045	0,046
E	0,7*	1,27	0,002	0,003	0,3-2,0	N:52°55'08.7" E:20°37'41.2"	Okrężna 13, pomiar przed posesją -DPP	0,045	0,046
F	0,7*	1,27	0,002	0,003	0,3-2,0	N:52°55'06.0" E:20°37'38.0"	Parkowa 17, pomiar przed posesją -DPP	0,045	0,046
G	0,7*	1,27	0,002	0,003	0,3-2,0	N:52°55'06.5" E:20°37'37.1"	Parkowa 15, pomiar przed posesją -DPP	0,045	0,046

Wynik pomiaru pole - E [V/m] - maksymalna wartość chwilowa zmierzona w danym pionie pomiarowym (uśredniona na podstawie punktu 11 załącznika do Rozporządzenia Ministra Klimatu z dnia 17 lutego 2020 r. w sprawie sposobów sprawdzania dotrzymania dopuszczalnych poziomów pól elektromagnetycznych w środowisku (Dz.U. 2020 poz. 258, Dz.U. 2022 poz. 1121)). Zgodnie z pkt. 7 załącznika do Rozporządzenia Ministra Klimatu z dnia 17 lutego 2020 r. w sprawie sposobów sprawdzania dotrzymania dopuszczalnych poziomów pól elektromagnetycznych w środowisku (Dz.U. 2020 poz. 258, Dz.U. 2022 poz. 1121) nie stosuje się poprawek pomiarowych.

Przyjęto najniższą dopuszczalną wartość składowej elektrycznej pola dla objętego pomiarami zakresu częstotliwości  $\min(ME_{gr}) = 28 \text{ V/m}$  oraz składowej magnetycznej  $\min(MH_{gr}) = 0,073 \text{ A/m}$ .

\* - wartość zmierzona poniżej zakresu akredytacji. Do obliczeń przyjęto wartość zgodną z dolną granicą akredytowanego zakresu pomiarowego metody.

GKP - główne kierunki pomiarowe

PKP - pomocnicze kierunki pomiarowe

DPP - dodatkowe punkty pomiarowe

PP - pion pomiarowy

U - niepewność pomiarowa rozszerzona, przy poziomie ufności 95%, z uwzględnieniem współczynnika rozszerzenia  $k=2$

$WM_E$  - wartość wskaźnikowa poziomu emisji pól elektromagnetycznych dla miejsc dostępnych dla ludności dla składowej elektrycznej pola

$WM_H$  - wartość wskaźnikowa poziomu emisji pól elektromagnetycznych dla miejsc dostępnych dla ludności dla składowej magnetycznej pola

## 7. Stwierdzenie zgodności

Na podstawie wytycznych podanych w Rozporządzeniu Ministra Zdrowia z dnia 17 grudnia 2019 r. w sprawie dopuszczalnych poziomów pól elektromagnetycznych w środowisku (Dz.U. 2019 poz. 2448) oraz sposobów sprawdzania dotrzymania tych poziomów zgodnie z Rozporządzeniem Ministra Klimatu z dnia 17 lutego 2020 r. w sprawie sposobów sprawdzania dotrzymania dopuszczalnych poziomów pól elektromagnetycznych w środowisku (Dz.U. 2020 poz. 258) oraz Rozporządzeniem Ministra Klimatu i Środowiska z dnia 6 maja 2022 r. zmieniającego rozporządzenie w sprawie sposobów sprawdzania dotrzymywania dopuszczalnych poziomów pól elektromagnetycznych w środowisku (Dz.U. 2022 poz. 1121), dotyczących źródła wymagań, które muszą być spełnione, w oparciu o zasadę podejmowania decyzji zgodną z pkt. 26 Rozporządzenia Ministra Klimatu z dnia 17 lutego 2020 r. (Dz.U. 2020 poz. 258), na podstawie wyników pomiarów pól elektromagnetycznych wykonanych w dniu 16.01.2023 stwierdzono, że wszystkie wyniki przeprowadzonych pomiarów w danym obszarze pomiarowym oraz wyznaczone na tej podstawie wskaźniki WME oraz WMH są mniejsze od wartości dopuszczalnych – zgodnie z przepisami wydanymi na podstawie art. 122 ust. 1 ustawy z dnia 27 kwietnia 2001 r. – Prawo ochrony środowiska – załącznikiem do Rozporządzenia Ministra Klimatu i Środowiska z dnia 17 lutego 2020 r. w sprawie sposobów sprawdzania dotrzymywania dopuszczalnych poziomów pól elektromagnetycznych w środowisku (Dz.U. 2020 poz. 258, pkt 26).

## 8. Oświadczenie.

Wyniki badania odnoszą się wyłącznie do badanego obiektu.

Bez pisemnej zgody sprawozdanie nie może być powielane inaczej, jak tylko w całości.

Uwagi i zastrzeżenia przyjmowane są w formie pisemnej.



## 9. Spis załączników.

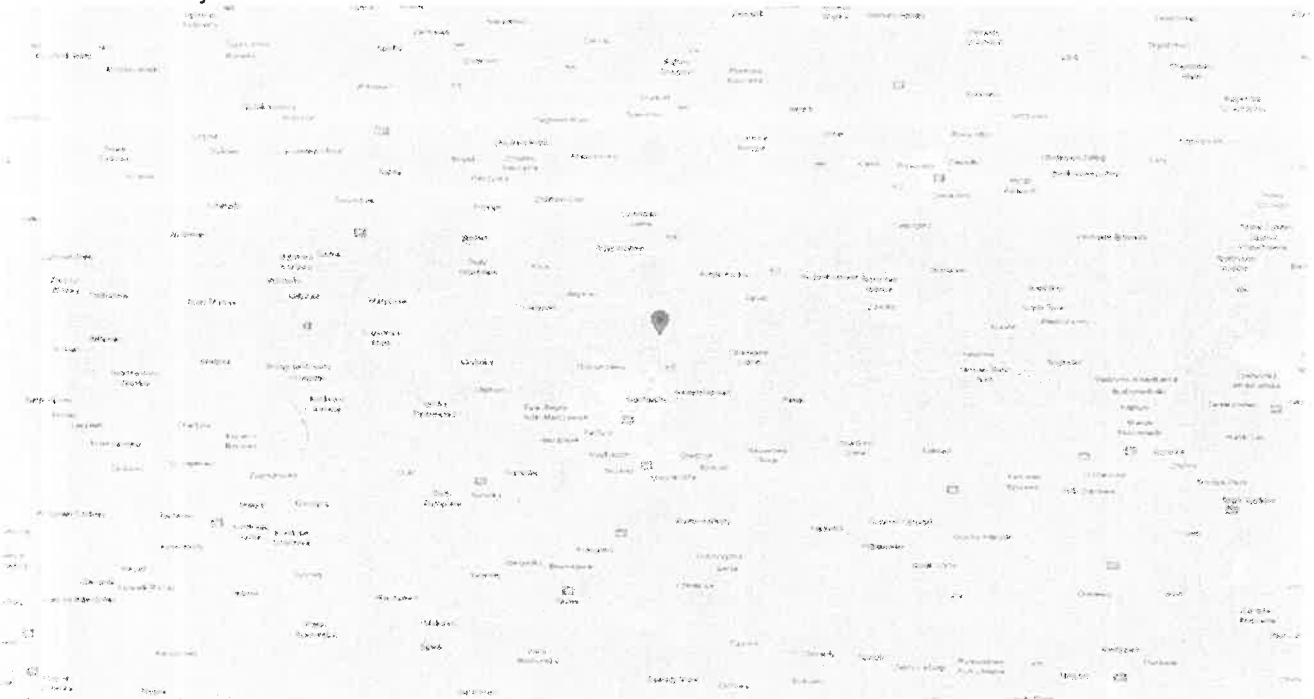
Załącznik 1. Lokalizacja obiektu.

Załącznik 2. Widok pionów pomiarowych

Załącznik 3. Załączniki graficzne

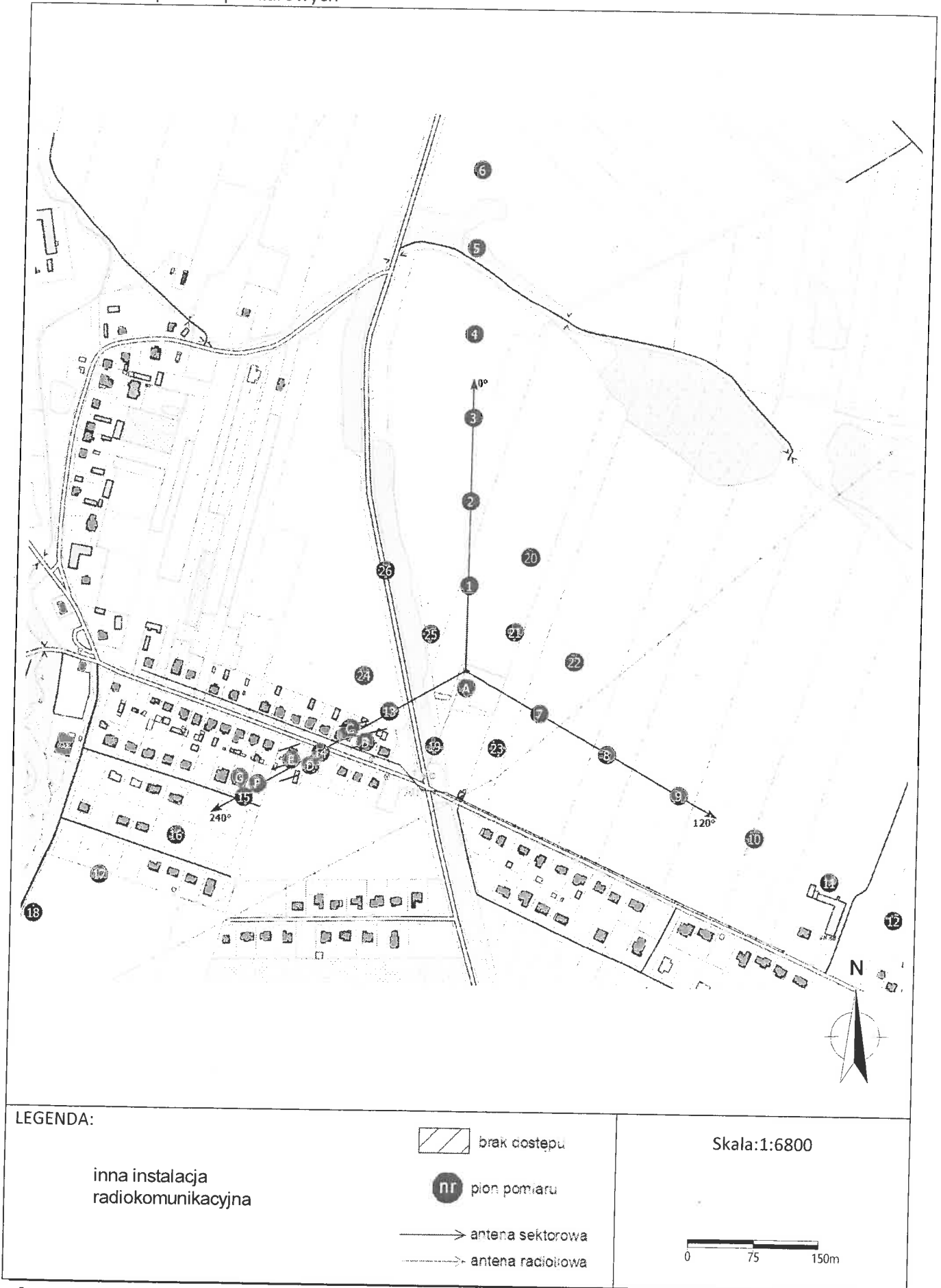
**Koniec sprawozdania**

### Załącznik 1. Lokalizacja obiektu



Współrzędne geograficzne	
długość:	20°37'52.20"E
szerokość:	52°55'11.30"N


Zał. 2. Widok pionów pomiarowych



LEGENDA:

inna instalacja  
radiokomunikacyjna

 brak dostępu

 pion pomiaru

 antena sektorowa

 antena radiolowa

Skala:1:6800



„Bez pisemnej zgody Laboratorium niniejsze sprawozdanie nie może być powielane inaczej, jak tylko w całości. Ponadto wyniki dotyczą tylko badanych obiektów przywołanych w niniejszym sprawozdaniu z badań”  
30/01/OŚ/2023-P4-W

Załącznik 3. Załączniki graficzne.

