



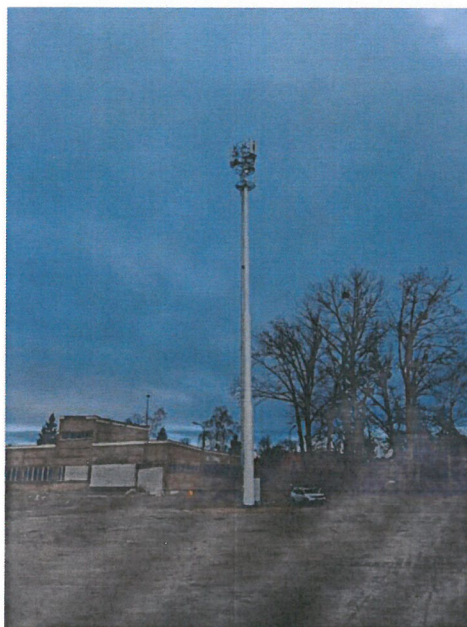
Laboratorium EMVO Sp. J.  
ul. Jasna 1  
00-013 Warszawa

tel. +48 22 780 29 64  
e-mail: laboratorium@emvo.pl



AB 1630

### Sprawozdanie z pomiarów pól elektromagnetycznych - środowisko ogólne nr 3/04/OŚ/2022– P4-W



Nr i nazwa stacji	CIE3306C
Adres	Ciechanów, ul. Tysiąclecia 4, nr działki 63/1, pow. ciechanowski, woj. mazowieckie
Opracowanie	Specjalista ds. pomiarów
Autoryzacja	Kierownik Laboratorium
Podpis	Podpis jest prawidłowy ▲ Dokument podpisany przez Data: 2022.04.05 14:55:51 CEST ▼ Powód: Zatwierdzam dokument
Data	2022-04-04

„Bez pisemnej zgody Laboratorium niniejsze sprawozdanie nie może być powielane inaczej, jak tylko w całości. Ponadto wyniki dotyczą tylko badanych obiektów przywołanych w niniejszym sprawozdaniu z badań”  
3/04/OŚ/2022– P4-W

## Spis treści

1. Informacje ogólne.....	3
2. Podstawa prawna.....	3
3. Opis pomiarów.....	4
4. Zróżnicowanie dopuszczalne poziomy pól elektromagnetycznych.....	5
5. Charakterystyka źródeł PEM.....	5
6. Wyniki pomiarów.....	5
7. Stwierdzenie zgodności.....	7
8. Oświadczenie.....	7
9. Spis załączników.....	7

## 1. Informacje ogólne.

Zleceniodawca	P4 sp. z o.o., ul. Wynalazek 1, 02-677 Warszawa osoba udzielająca informacji-
Istotne informacje dostarczone przez klienta	komplet informacji niezbędnych do wykonania pomiarów i opracowania sprawozdania
Dane otrzymane od klienta mogące mieć wpływ na ważność wyników	Dane anten sektorowych, dane anten radioliniowych, parametry pracy instalacji, poprawka pomiarowa, ustawienie pochylenia anten
Prowadzący instalację	P4 sp. z o.o., ul. Wynalazek 1, 02-677 Warszawa
Lokalizacja obiektu	Ciechanów, ul. Tysiąclecia 4, nr działki 63/1, pow. ciechanowski, woj. mazowieckie
Miejsce instalacji anten	Wieża kratowa
Miejsce instalacji urządzeń	Outdoor
Osoby wykonujące pomiar	
Data wykonania pomiaru	04.04.2022
Temperatura na początku pomiaru [°C]	4,0
Temperatura na koniec pomiaru [°C]	4,0
Warunki atmosferyczne	Brak opadów
Wilgotność na początku pomiaru [%]	56,9
Wilgotność na koniec pomiaru [%]	56,9
Godzina na początku pomiaru	9:40
Godzina na koniec pomiaru	11:05
Inne źródła pól elektromagnetycznych oznaczone na załączniku graficznym	Występują
Parametry pracy instalacji	Rzeczywisty

## 2. Podstawa prawna.

### 2.1 Normy i rozporządzenia:

- Rozporządzeniem Ministra Klimatu z dnia 17 lutego 2020 r. w sprawie sposobów sprawdzania dotrzymania dopuszczalnych poziomów pól elektromagnetycznych w środowisku (Dz.U. 2020 poz. 258)
- Rozporządzenie Ministra Zdrowia z dnia 17 grudnia 2019 r. w sprawie dopuszczalnych poziomów pól elektromagnetycznych w środowisku (Dz.U. 2019 poz. 2448)
- Obwieszczenie Marszałka Sejmu Rzeczypospolitej Polskiej z dnia 19 lipca 2019 r. w sprawie ogłoszenia jednolitego tekstu ustawy - Prawo ochrony środowiska (Dz.U. 2019 poz. 1396).

### 3. Opis pomiarów

Metodologia pomiarowa	Pomiary w oparciu o Rozporządzeniem Ministra Klimatu z dnia 17 lutego 2020 r. w sprawie sposobów sprawdzania dotrzymania dopuszczalnych poziomów pól elektromagnetycznych w środowisku (Dz.U. 2020 poz. 258).
Cel badań	Określenie wartości natężenia pola elektrycznego w miejscach dostępnych dla ludności.
Opis zestawu pomiarowego	Miernik Narda NBM 550, Sonda EF 9091, o zakresie pomiarowym 0,7 V/m – 300V/m pracująca w paśmie 0,1 – 90 GHz, świadectwo wydane przez Laboratorium Wzorców i Metrologii Pola Elektromagnetycznego, Instytut Telekomunikacji, Teleinformatyki i Akustyki Politechniki Wrocławskiej. Świadectwo ważne do 01.06.2022 r. Miernik Narda NBM 550, Sonda EF 9091 pracująca w zakresie temperatury -10°C - +50°C oraz wilgotności 5% - 95% Niepewność rozszerzona wynosi 58,8% przy poziomie ufności 95% z uwzględnieniem współczynnika rozszerzenia k=2.
Wypożyczenie pomocnicze	Termohigrometr Bestone, typ: GM1362-EN-00, nr identyfikacyjny 1222436, świadectwo wzorcowania z dn. 22.12.2015 r. wydane przez Laboratorium Pomiarowe "MUTECH". Przymiar wstępowy STABILA, nr identyfikacyjny 5/WL/2016, świadectwo wzorcowania z dn. 06.09.2016 r. wydane przez Zespół Laboratoriów wzorcujących Okręgowego Urzędu Miar w Gdańsku. GPS Garmin 64s okresowo sprawdzany w punktach osnowy geodezyjnej klasy 3 na podstawie licencji punktu, zgodnie z procedurą sprawdzeń okresowych IS/PO-16-11/03.
Pomiary zostały wykonane	<ol style="list-style-type: none"><li>1. na głównych i pomocniczych kierunkach pomiarowych, na kierunkach zbliżonych do azymutów anten oraz w dodatkowych pionach pomiarowych zgodnie z wymaganiami pkt 12, 13, 14 i 19 załącznika do rozporządzenia Ministra Klimatu z dnia 17 lutego 2020 r. (Dz. U. 2020, poz. 258),</li><li>2. na obszarze pomiarowym, dla którego, na podstawie uprzednio wykonanych obliczeń uzyskanych od zleceniodawcy, stwierdzono możliwość występowania pól elektromagnetycznych o poziomach zbliżonych do poziomów dopuszczalnych zgodnie z wymaganiami pkt 5 ppkt 2 oraz pkt 13 ppkt 1 załącznika do rozporządzenia Ministra Klimatu z dnia 17 lutego 2020 r. (Dz. U. 2020, poz. 258). Wyniki obliczeń nie uwzględniały parametrów pracy instalacji innych operatorów występujących na obiekcie bądź w obszarze pomiarowym.</li><li>3. w miejscach dostępnych dla ludności.</li><li>4. miejsca niedostępne podczas wykonywania pomiarów wskazane zostały w pkt 6 (tabeli wyniki pomiarów)</li><li>5. wyniki pomiarów uzyskane zostały przy uwzględnieniu poprawek pomiarowych przekazanych przez zleceniodawcę oraz przy rzeczywistych warunkach pracy instalacji innych operatorów (w przypadku występowania). W takiej sytuacji uwzględniono jednolitą poprawkę pomiarową wynoszącą 2,0.</li></ol>
Szczególne warunki podczas wykonywania pomiarów	Pomiary wykonane zostały podczas obowiązywania w kraju stanu epidemii, zgodnie z art. 122a ust. 1b Ustawy z dnia 27 kwietnia 2001 r. – Prawo ochrony środowiska (Dz. U. z 2019 r. poz. 1396, z późn. zm.9))
Warunki pracy urzędzeń nadawczych	Podczas pomiarów zostały uwzględnione poprawki pomiarowe przekazane przez zleceniodawcę, umożliwiające uwzględnienie maksymalnych parametrów pracy

instalacji zgodnie z pkt 7 załącznika do Rozporządzeniem Ministra Klimatu z dnia 17 lutego 2020 r. w sprawie sposobów sprawdzania dotrzymania dopuszczalnych poziomów pól elektromagnetycznych w środowisku (Dz. U. 2020, poz. 258).

#### 4. Zróżnicowanie dopuszczalne poziomy pól elektromagnetycznych.

Zakresy znajdują się w Dzienniku Ustaw z dnia 17 grudnia 2019 r. przedstawione są w tabeli nr 2 (Dz. U. z 2019r. poz. 2448).

Parametr fizyczny	Składowa elektryczna E (V/m)	Składowa magnetyczna H (A/m)	Gęstość mocy S (W/m <sup>2</sup> )
Zakres Częstotliwości pola elektromagnetycznego			
od 400 MHz do 2000 MHz	$1,375 \times f^{0,5}$	$0,0037 \times f^{0,5}$	$f / 200$
od 2 GHz do 300 GHz	61	0,16	10

#### 5. Charakterystyka źródeł PEM.

Zgodnie z informacją otrzymaną od Klienta pomiary zostały wykonane przy ustawieniach pochylenia anten zgodnych z pkt. 13, ppkt 2 załącznika do rozporządzenia Ministra Klimatu z dnia 17 lutego 2020 roku.

Tabela 1. Anteny sektorowe - dane otrzymane od klienta

Charakterystyka promieniowania		kierunkowa																	
Rzeczywisty czas pracy [h/dobę]		24																	
Rodzaj wytwarzanego pola		stacjonarne																	
Lp	Wyszczególnienie	sektor 1					sektor 2					sektor 3							
I																			
Nadajnik stacji bazowej:																			
1	Typ / Producent	DBS/RBS / Overlay Huawei/Ericsson																	
2	Częstotliwość (pasmo) MHz	2600	800	2100	1800	900	2600	800	2100	1800	900	2600	800	2100	1800	900			
3	Maksymalna moc nadawana na sektor [dBm]	50,69	43,01	50	50	43,01	50,69	43,01	50	50	43,01	50,69	43,01	50	50	43,01			
II																			
Obciążenie:																			
1	Typ anteny	Huawei ATR4518R6			Huawei ATR4518R6			Huawei ATR4518R6			Huawei ATR4518R6			Huawei ATR4518R6					
2	Producent anteny	Huawei			Huawei			Huawei			Huawei			Huawei					
3	Ilość anten	1			1			1			1			1					
4	Azymut	95					210					330							
5	Zakres kątów pochylenia anten [°]	0-8	0-8	0-6	0-6	0-6	0-10	0-10	0-8	0-8	0-8	0-9	0-9	0-5	0-5	0-5			
6	Wysokość zainst. n.p.t. [m]	38,10					38,10					38,10							
7	EIRP [W]	8283			11544			8283			11544			8283			11544		

Tabela 2. Anteny radioliniowe- dane otrzymane od klienta

Charakterystyka promieniowania		kierunkowa					
Rzeczywisty czas pracy [h/dobę]		24					
Rodzaj wytwarzanego pola		stacjonarne					
Lp	Linia radiowa			Antena			
	typ/producent	częstotliwość pracy [GHz]	moc wyjściowa [dBm]	typ/producent	średnica anteny [m]	azymut [°]	wysokość zainstal. [m]
1	OPTIX RTN/HUAWEI	80	18	A80S03/Huawei	0,3	141	34,40

„Bez pisemnej zgody Laboratorium niniejsze sprawozdanie nie może być powielane inaczej, jak tylko w całości. Ponadto wyniki dotyczą tylko badanych obiektów przywołanych w niniejszym sprawozdaniu z badań”



## 6. Wyniki pomiarów.

Wyniki pomiarów pól elektromagnetycznych dla celów ochrony środowiska przedstawia poniższa tabela. Piony pomiarowe zostały przedstawione w zał. 2.

Nr PP	Pole-E [V/m]	Pole-E *kE, +U [V/m]	Pole-H [A/m]	Pole-H *kE +U [A/m]	Wys. pomiaru [m]	Opis pionu	Uwagi	WM <sub>E</sub>	WM <sub>H</sub>
1	0,7*	2,54	0,002	0,007	0,3-2,0	N:52°51'54.2" E:20°35'35.4"	otoczenie stacji bazowej - 50m wzdłuż gł. osi promieniowania - GKP	0,091	0,092
2	0,7*	2,54	0,002	0,007	0,3-2,0	N:52°51'53.8" E:20°35'38.5"	otoczenie stacji bazowej - 100m wzdłuż gł. osi promieniowania - GKP	0,091	0,092
3	0,7*	2,54	0,002	0,007	0,3-2,0	N:52°51'53.4" E:20°35'43.5"	otoczenie stacji bazowej - 200m wzdłuż gł. osi promieniowania - GKP	0,091	0,092
4	0,7*	2,54	0,002	0,007	0,3-2,0	N:52°51'53.4" E:20°35'46.0"	otoczenie stacji bazowej - 250m wzdłuż gł. osi promieniowania - GKP	0,091	0,092
5	0,8	2,54	0,002	0,007	0,3-2,0	N:52°51'53.5" E:20°35'48.9"	otoczenie stacji bazowej - 300m wzdłuż gł. osi promieniowania - GKP	0,091	0,092
6	1,2	3,81	0,003	0,010	0,3-2,0	N:52°51'53.1" E:20°35'50.9"	otoczenie stacji bazowej - 350m wzdłuż gł. osi promieniowania - GKP	0,136	0,138
7	0,7*	2,54	0,002	0,007	0,3-2,0	N:52°51'52.8" E:20°35'31.2"	otoczenie stacji bazowej - 50m wzdłuż gł. osi promieniowania - GKP	0,091	0,092
8	0,7*	2,54	0,002	0,007	0,3-2,0	N:52°51'51.3" E:20°35'29.9"	otoczenie stacji bazowej - 100m wzdłuż gł. osi promieniowania - GKP	0,091	0,092
9	0,7*	2,54	0,002	0,007	0,3-2,0	N:52°51'49.7" E:20°35'29.0"	otoczenie stacji bazowej - 150m wzdłuż gł. osi promieniowania - GKP	0,091	0,092
10	0,7*	2,54	0,002	0,007	0,3-2,0	N:52°51'48.6" E:20°35'27.7"	otoczenie stacji bazowej - 200m wzdłuż gł. osi promieniowania - GKP	0,091	0,092
11	0,8	2,54	0,002	0,007	0,3-2,0	N:52°51'46.9" E:20°35'25.8"	otoczenie stacji bazowej - 250m wzdłuż gł. osi promieniowania - GKP	0,091	0,092
12	0,9	2,86	0,002	0,008	0,3-2,0	N:52°51'45.8" E:20°35'24.6"	otoczenie stacji bazowej - 300m wzdłuż gł. osi promieniowania - GKP	0,102	0,104
13	1,3	4,13	0,003	0,011	0,3-2,0	N:52°51'43.7" E:20°35'22.2"	otoczenie stacji bazowej - 381m wzdłuż gł. osi promieniowania - GKP	0,147	0,150
14	0,7*	2,54	0,002	0,007	0,3-2,0	N:52°51'55.8" E:20°35'32.2"	otoczenie stacji bazowej - 50m wzdłuż gł. osi promieniowania - GKP	0,091	0,092
15	0,7*	2,54	0,002	0,007	0,3-2,0	N:52°51'58.5" E:20°35'28.4"	otoczenie stacji bazowej - 150m wzdłuż gł. osi promieniowania - GKP	0,091	0,092
16	0,7*	2,54	0,002	0,007	0,3-2,0	N:52°51'59.6" E:20°35'27.1"	otoczenie stacji bazowej - 200m wzdłuż gł. osi promieniowania - GKP	0,091	0,092
17	0,7*	2,54	0,002	0,007	0,3-2,0	N:52°52'01.3" E:20°35'25.7"	otoczenie stacji bazowej - 250m wzdłuż gł. osi promieniowania - GKP	0,091	0,092
18	0,7*	2,54	0,002	0,007	0,3-2,0	N:52°52'02.9" E:20°35'24.5"	otoczenie stacji bazowej - 300m wzdłuż gł. osi promieniowania - GKP	0,091	0,092
19	0,7*	2,54	0,002	0,007	0,3-2,0	N:52°52'04.6" E:20°35'22.9"	otoczenie stacji bazowej - 381m wzdłuż gł. osi promieniowania - GKP	0,091	0,092
20	0,7*	2,54	0,002	0,007	0,3-2,0	N:52°51'53.1" E:20°35'34.1"	otoczenie stacji bazowej - 50m wzdłuż gł. osi promieniowania - GKP	0,091	0,092
21	0,7*	2,54	0,002	0,007	0,3-2,0	N:52°51'51.3" E:20°35'32.5"	otoczenie stacji bazowej - PKP	0,091	0,092
22	0,7*	2,54	0,002	0,007	0,3-2,0	N:52°51'52.8" E:20°35'30.1"	otoczenie stacji bazowej - GKP	0,091	0,092
23	0,7*	2,54	0,002	0,007	0,3-2,0	N:52°51'54.4" E:20°35'27.3"	otoczenie stacji bazowej - GKP	0,091	0,092
24	0,7*	2,54	0,002	0,007	0,3-2,0	N:52°51'55.4" E:20°35'29.2"	otoczenie stacji bazowej - GKP	0,091	0,092
25	0,7*	2,54	0,002	0,007	0,3-2,0	N:52°51'56.8" E:20°35'32.6"	otoczenie stacji bazowej - GKP	0,091	0,092
26	0,7*	2,54	0,002	0,007	0,3-2,0	N:52°51'55.3" E:20°35'33.8"	otoczenie stacji bazowej - GKP	0,091	0,092
27	0,7*	2,54	0,002	0,007	0,3-2,0	N:52°51'54.9" E:20°35'37.4"	otoczenie stacji bazowej - GKP	0,091	0,092
A	0,7*	2,54	0,002	0,007	0,3-2,0	N:52°51'54.7" E:20°35'31.3"	Budynek przemysłowy, pomiar przed budynkiem - DPP	0,091	0,092

„Bez pisemnej zgody Laboratorium niniejsze sprawozdanie nie może być powielane inaczej, jak tylko w całości. Ponadto wyniki dotyczą tylko badanych obiektów przywołanych w niniejszym sprawozdaniu z badań”

B	0,7*	2,54	0,002	0,007	0,3-2,0	N:52°51'56.9" E:20°35'30.6"	Płocka 21, pomiar przed budynkiem - DPP	0,091	0,092
C	0,7*	2,54	0,002	0,007	0,3-2,0	N:52°51'53.7" E:20°35'37.9"	Tysiąclecia 6a, pomiar przed budynkiem -DPP	0,091	0,092
D	0,7*	2,54	0,002	0,007	0,3-2,0	N:52°51'52.8" E:20°35'36.7"	Tysiąclecia 6c, pomiar przed budynkiem -DPP	0,091	0,092
E	0,7*	2,54	0,002	0,007	0,3-2,0	N:52°51'53.8" E:20°35'39.5"	Magazyn, pomiar przed budynkiem - DPP	0,091	0,092
F	1,2	3,81	0,003	0,010	0,3-2,0	N:52°51'53.1" E:20°35'51.7"	Tysiąclecia 5a, pomiar przed budynkiem -DPP	0,136	0,138

Wynik pomiaru pole - E [V/m] - maksymalna wartość chwilowa zmierzona w danym pionie pomiarowym (uśredniona na podstawie punktu 11 Załącznika do Rozporządzenia Ministra Zdrowia).

Przyjęto najniższą dopuszczalną wartość składowej elektrycznej pola dla objętego pomiarami zakresu częstotliwości min(ME<sub>gr</sub>)= 28 V/m oraz składowej magnetycznej min(MH<sub>gr</sub>)= 0,073 A/m.

\* - wartość zmierzona poniżej zakresu akredytacji. Do obliczeń przyjęto wartość zgodną z dolną granicą akredytowanego zakresu pomiarowego metody.

GKP - główne kierunki pomiarowe

PKP - pomocnicze kierunki pomiarowe

DPP - dodatkowe punkty pomiarowe

PP - pion pomiarowy

U - niepewność pomiarowa rozszerzona, przy poziomie ufności 95%, z uwzględnieniem współczynnika rozszerzenia k=2

kE - poprawka pomiarowa badanej instalacji radiokomunikacyjnej podana przez operatora (kE=1,7), poprawka pomiarowa w przypadku oddziaływania innych instalacji radiokomunikacyjnych na badany obszar (kE=2,0)

WM<sub>E</sub> - wartość wskaźnikowa poziomu emisji pól elektromagnetycznych dla miejsc dostępnych dla ludności dla składowej elektrycznej pola

WM<sub>H</sub> - wartość wskaźnikowa poziomu emisji pól elektromagnetycznych dla miejsc dostępnych dla ludności dla składowej magnetycznej pola

## 7. Stwierdzenie zgodności

Na podstawie wytycznych podanych w Rozporządzeniu Ministra Zdrowia z dnia 17 grudnia 2019 r. w sprawie dopuszczalnych poziomów pól elektromagnetycznych w środowisku (Dz.U. 2019 poz. 2448) oraz sposobów sprawdzania dotrzymania tych poziomów zgodnie z Rozporządzeniem Ministra Klimatu z dnia 17 lutego 2020 r. w sprawie sposobów sprawdzania dotrzymania dopuszczalnych poziomów pól elektromagnetycznych w środowisku (Dz.U. 2020 poz. 258) dotyczących źródła wymagań, które muszą być spełnione (załącznik do rozporządzenia Ministra Klimatu z dnia 17 lutego 2020 r. (poz. 258)), w oparciu o zasadę podejmowania decyzji zgodną z pkt 26 załącznika do rozporządzenia Ministra Klimatu z dnia 17 lutego 2020 r. (poz. 258), na podstawie wyników pomiarów pól elektromagnetycznych wykonanych w dniu 04.04.2022 stwierdzono, iż w miejscach dostępnych dla ludności, dopuszczalne poziomy pól elektromagnetycznych w środowisku, określone w przepisach wydanych na podstawie art. 122 ust. 1 ustawy z dnia 27 kwietnia 2001 r. – Prawo ochrony środowiska, uznaje się za dotrzymane w obszarze pomiarowym, w którym w wyniku zastosowania sposobu sprawdzenia dotrzymania dopuszczalnych poziomów pól elektromagnetycznych w środowisku, udokumentowano, że żadna z wartości wskaźnikowych nie przekracza wartości 1.

## 8. Oświadczenie.

Wyniki badania odnoszą się wyłącznie do badanego obiektu.

Bez pisemnej zgody sprawozdanie nie może być powielane inaczej, jak tylko w całości.

Uwagi i zastrzeżenia przyjmowane są w formie pisemnej w ciągu 14 dni od daty otrzymania sprawozdania.

## 9. Spis załączników.

Zał. 1. Lokalizacja obiektu.

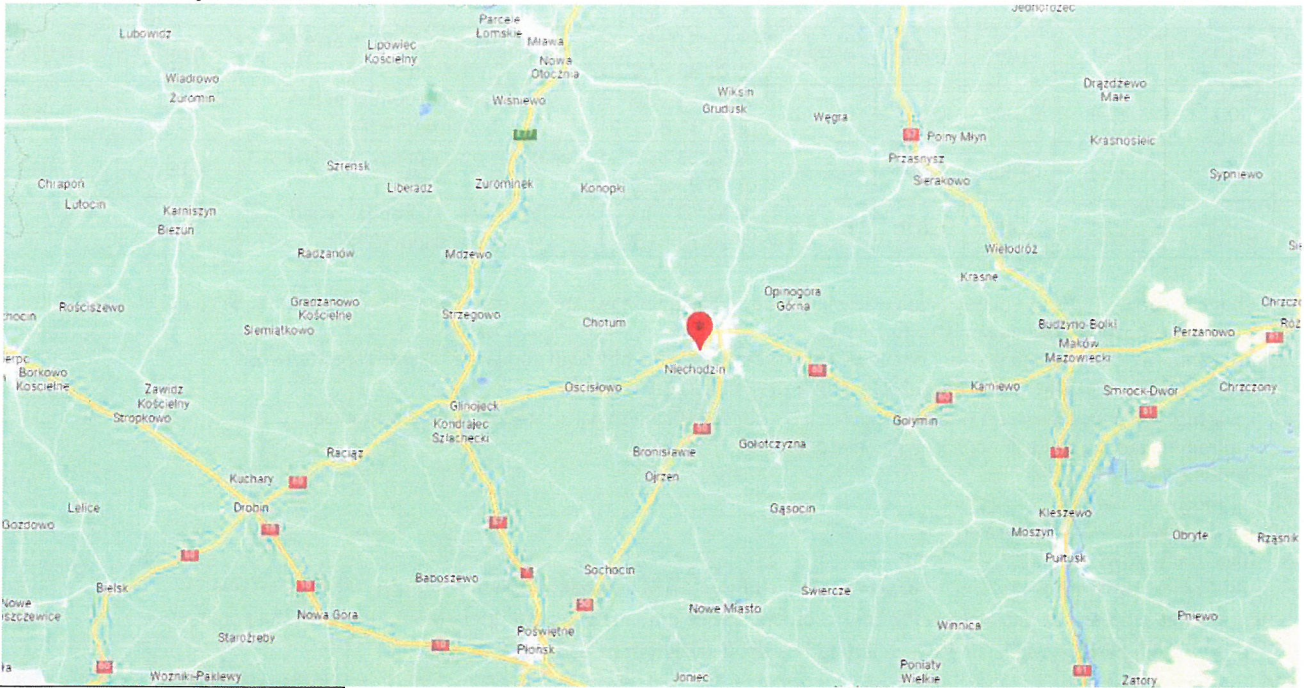
Zał. 2. Widok pionów pomiarowych

Zał. 3. Załączniki graficzne

**Koniec sprawozdania**

„Bez pisemnej zgody Laboratorium niniejsze sprawozdanie nie może być powielane inaczej, jak tylko w całości. Ponadto wyniki dotyczą tylko badanych obiektów przywołanych w niniejszym sprawozdaniu z badań”

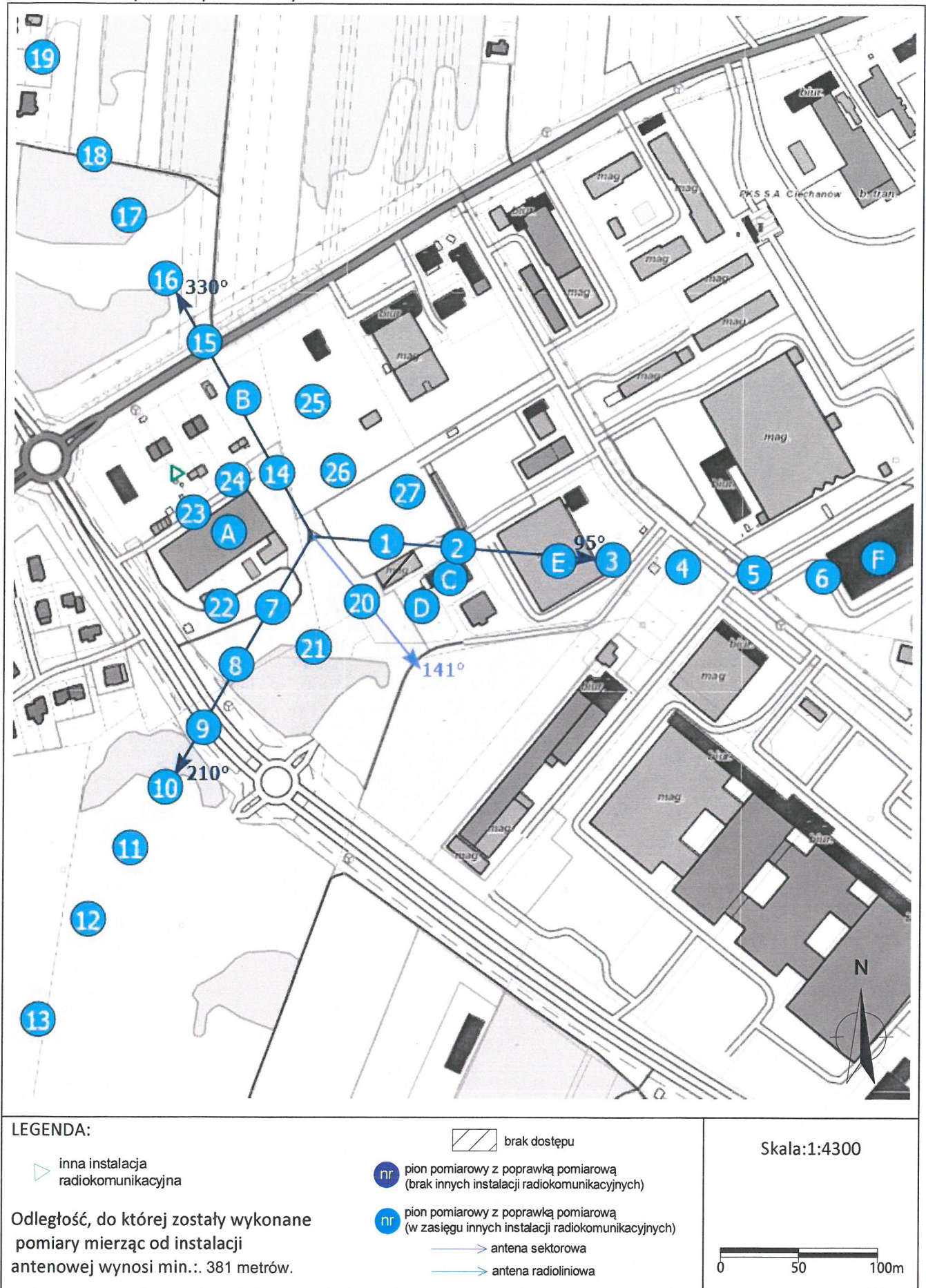
## Załącznik 1. Lokalizacja obiektu



Współrzędne geograficzne	
długość:	20°35'32.80"E
szerokość:	52°51'54.00"N



Zał. 2. Widok pionów pomiarowych



LEGENDA:

▴ inna instalacja radiokomunikacyjna

Odległość, do której zostały wykonane pomiary mierząc od instalacji antenowej wynosi min.: 381 metrów.

▨ brak dostępu

nr pion pomiarowy z poprawką pomiarową (brak innych instalacji radiokomunikacyjnych)

nr pion pomiarowy z poprawką pomiarową (w zasięgu innych instalacji radiokomunikacyjnych)

→ antena sektorowa  
→ antena radioliniowa

Skala:1:4300



Załącznik 3. Załączniki graficzne.

