



Laboratorium Badań Środowiskowych
ul. Józefa Piusa Dziekońskiego 3
00-728 Warszawa
e-mail: Laboratorium@networks.pl



AB 419

S P R A W O Z D A N I E 2691/2023/OS
Z POMIARÓW PÓL ELEKTROMAGNETYCZNYCH
WYKONANYCH DLA POTRZEB OCHRONY ŚRODOWISKA

Badany obiekt: Instalacja radiokomunikacyjna T-Mobile Polska S.A.
Numer i nazwa: 22552 (93039N!) WCI_GLINOJECK_WKRA
Adres: WKRA DZ.39/3, Powiat ciechanowski, WOJ. MAZOWIECKIE

Data wykonania pomiarów: 2023-06-23

Sprawozdanie z badań bez pisemnej zgody laboratorium nie może być powielane inaczej niż w całości.
Wynik przedstawione w niniejszym sprawozdaniu odnoszą się wyłącznie do badanego obiektu i do warunków i konfiguracji urządzeń w dniu wykonywania pomiarów.

1. Właściciel badanego obiektu:

T-Mobile Polska S.A., ul. Marynarska 12, 02-674 Warszawa

2. Zleceniodawca:

T-Mobile Polska S.A., ul. Marynarska 12, 02-674 Warszawa

3. Przedstawiciel zleceniodawcy:

NetWorks! Sp.z o.o.

4. Zakres zlecenia:

Wykonanie badania i opracowanie sprawozdania z pomiarów natężenia pola elektrycznego i pola magnetycznego dla instalacji radiokomunikacyjnej T-Mobile Polska S.A. zlokalizowanej w miejscowości WKRA DZ.39/3.

5. Cel zlecenia:

Wykonanie pomiarów pól elektromagnetycznych w otoczeniu instalacji radiokomunikacyjnej 22552 (93039N!) WCI_GLINOJECK_WKRA w odniesieniu do wymagań określonych w Rozporządzeniu Ministra Klimatu z dnia 17 lutego 2020 r. w sprawie sposobów sprawdzania dotrzymania dopuszczalnych poziomów pól elektromagnetycznych w środowisku (Dz.U. 2022 poz. 2630).

6. Pomiary zostały wykonane przez:

7. Informacje o źródłach pól elektromagnetycznych

7.1. Sposób identyfikacji badanych źródeł pól elektromagnetycznych

Identyfikacji źródeł i parametrów technicznych dokonano na podstawie analizy dokumentacji dotyczącej zlecenia oraz obserwacji miejsca wykonywania badań.

7.2. Opis miejsca zainstalowania anten i urządzeń technicznych. Opis obiektu badań i jego otoczenia

Instalacja radiokomunikacyjna zlokalizowana jest na terenie ogrodzonym. Anteny zawieszono na wieży kratowej. Urządzenia sterujące oraz zasilające zainstalowano w kontenerze u podstawy wieży. Wokół instalacji znajdują się tereny rolnicze.

Instalacja radiokomunikacyjna jest obiektem bezobsługowym. Okresowe stanowiska pracy związane są z prowadzonymi w zależności od potrzeb konserwacjami, przeglądami, strojeniem i naprawami.

Sprawozdanie z badań bez pisemnej zgody laboratorium nie może być powielane inaczej niż w całości.
Wynik przedstawione w niniejszym sprawozdaniu odnoszą się wyłącznie do badanego obiektu i do warunków i konfiguracji urządzeń w dniu wykonywania pomiarów.

7.3. Parametry techniczne źródła pola elektromagnetycznego

Dane przedstawiające maksymalne parametry pracy instalacji przekazane przez zleceniodawcę:

Parametry systemu nadawczo-odbiorczego:

Charakterystyka promieniowania		kierunkowa					
Rzeczywisty czas pracy [h/dobę]		24					
Warunki pracy		znamionowe					
Rodzaj wytwarzanego pola		stacjonarne					
Lp.	Częstotliwość lub zakresy częstotliwości pracy [MHz]	Typ/producent anteny	Ilość anten	Azymut [°]	kąt pochylenia* [°]	Wysokość środka elektrycznego anteny [m n.p.t.]	Równoważna moc promieniowana izotropowo (EIRP) [W]
1	900	ATR4518R11v06 Huawei	1	50	0	46.3	3822
2	800/1800/2100	ATR4518R11v06 Huawei	1	50	4/2/2	46.3	13221
3	900	ATR4518R11v06 Huawei	1	170	4	46.3	3822
4	800/1800/2100	ATR4518R11v06 Huawei	1	170	4/2/2	46.3	13221
5	900	ATR4518R11v06 Huawei	1	290	2	46.3	3822
6	800/1800/2100	ATR4518R11v06 Huawei	1	290	2/2/2	46.3	13221

* wskazane wartości kąta pochylenia anten, zgodnie z informacją uzyskaną od zleceniodawcy, są wartościami stałymi

Parametry radiolinii:

Charakterystyka promieniowania		kierunkowa					
Rzeczywisty czas pracy [h/dobę]		24					
Warunki pracy		znamionowe					
Rodzaj wytwarzanego pola		stacjonarne					
Lp.	Linia radiowa			Antena			
	Typ/Producent	Częstotliwość pracy [GHz]	Równoważna moc promieniowana izotropowo (EIRP) [W]	Typ/producent	Srednica anteny [m]	Azymut [°]	Wysokość zainstalowania n.p.t. [m]
1	NP ERICSSON ML 6352 R2+ 70/80GHz 250MHz Ericsson	80	5624	UKY 230 42/14H Ericsson	0.6	2	71
2	NP ERICSSON ML 6363 18GHz 2x28MHz XPIC Ericsson	18	3170	ANT3_0.6 18 HP/HPX Ericsson	0.6	68	65.5
3	NP ERICSSON RAU2X 23GHz 2x28MHz XPIC Ericsson	23	5903	UKY 230 42/07H Ericsson	0.6	327	68.5
4	NP ERICSSON ML 6352 R2+ 70/80GHz 250MHz Ericsson	80	5624	UKY 230 42/14H Ericsson	0.6	337	66.5
5	NP ERICSSON RAU2X 23GHz 2x28MHz XPIC Ericsson	23	5903	UKY 230 42/07H Ericsson	0.6	338	65.5

Sprawozdanie z badań bez pisemnej zgody laboratorium nie może być powielane inaczej niż w całości.
Wynik przedstawione w niniejszym sprawozdaniu odnoszą się wyłącznie do badanego obiektu i do warunków i konfiguracji urządzeń w dniu wykonywania pomiarów.

7.4 Inne źródła pól elektromagnetycznych

Na podstawie informacji otrzymanych od użytkownika oraz obserwacji otoczenia miejsca wykonywania pomiarów nie stwierdzono występowania innych źródeł pola-EM

8. Opis pomiarów

8.1. Metoda badań

Zgodna z rozporządzeniem Ministra Klimatu z dnia 17 lutego 2020 r. w sprawie sposobów sprawdzania dotrzymania dopuszczalnych poziomów pól elektromagnetycznych w środowisku (Dz.U. 2022 poz. 2630), określona w pkt 25 ppkt 1 załącznika do niniejszego rozporządzenia.

Zgodnie z art. 122a ust. 1b ustawy Prawo Ochrony Środowiska, w przypadku wprowadzenia na części albo całym terytorium Rzeczypospolitej Polskiej stanu nadzwyczajnego, o którym mowa w art. 228 ust. 1 Konstytucji Rzeczypospolitej Polskiej z dnia 2 kwietnia 1997 r. (Dz. U. poz. 483, z 2001 r. poz. 319, z 2006 r. poz. 1471 oraz z 2009 r. poz. 946), lub stanu zagrożenia epidemicznego lub stanu epidemii, o których mowa w art. 46 ustawy z dnia 5 grudnia 2008 r. o zapobieganiu oraz zwalczaniu zakażeń i chorób zakaźnych u ludzi (Dz. U. 2022, poz. 1657), pomiarów, nie przeprowadza się w lokalach mieszkalnych oraz w lokalach użytkowych zlokalizowanych na terytorium objętym stanem nadzwyczajnym, stanem zagrożenia epidemicznego lub stanem epidemii.

W związku z obecnie obowiązującym stanem zagrożenia epidemicznego, pomiarów nie wykonano w lokalach mieszkalnych oraz w lokalach użytkowych zlokalizowanych w obszarze pomiarowym przedmiotowej instalacji radiokomunikacyjnej.

8.2. Termin pomiarów i warunki środowiskowe

Podczas wykonywania pomiarów pól elektromagnetycznych nie występowały opady atmosferyczne. Wyniki pomiaru parametrów pogodowych przedstawia poniższa tabela:

Data [rrrr-mm-dd]	Godzina [hh:mm-hh:mm]	Warunki środowiskowe			
		Temperatura [°C]		Wilgotność względna [%]	
2023-06-23	09:20-10:30	Przed pomiarem	Po pomiarach	Przed pomiarem	Po pomiarach
		22.0	23.3	56.2	55.4

Przedstawione wyżej warunki środowiskowe, występujące podczas wykonywania pomiarów pól elektromagnetycznych, są zgodne ze specyfikacją techniczną użytego zestawu pomiarowego.

8.3. Warunki pracy urządzeń nadawczych

Podczas pomiarów w przypadku uzyskania wyniku pomiaru szerokopasmowego wykonanego zastosowaną metodą, dla zakresów częstotliwości od 10 MHz do 300 GHz, powiększonego o rozszerzoną niepewność pomiaru U dla współczynnika rozszerzenia $k = 2$ przekraczającego 70% najniższej dopuszczalnej wartości składowej elektrycznej lub magnetycznej pola dla objętych pomiarami zakresów częstotliwości, uwzględnia się poprawki pomiarowe przekazane przez zleciennodawcę, umożliwiające uwzględnienie maksymalnych parametrów pracy instalacji zgodnie z pkt 7 załącznika do Rozporządzeniem Ministra Klimatu z dnia 17 lutego 2020 r. w sprawie sposobów sprawdzania dotrzymania dopuszczalnych poziomów pól elektromagnetycznych w środowisku (Dz. U. 2022, poz. 2630) zaznaczając, że wymagane jest wykonanie pomiaru z wykorzystaniem miernika selektywnego. W przypadku uzyskania wyniku pomiaru szerokopasmowego wykonanego zastosowaną metodą, dla zakresów częstotliwości od 10 MHz do 300 GHz, powiększonego o rozszerzoną niepewność pomiaru U dla współczynnika rozszerzenia $k = 2$ nieprzekraczającego 70% najniższej dopuszczalnej wartości składowej elektrycznej lub magnetycznej pola dla objętych pomiarami zakresów częstotliwości, nie uwzględnia się poprawek pomiarowych.

Sprawozdanie z badań bez pisemnej zgody laboratorium nie może być powielane inaczej niż w całości.
Wynik przedstawione w niniejszym sprawozdaniu odnoszą się wyłącznie do badanego obiektu i do warunków i konfiguracji urządzeń w dniu wykonywania pomiarów.

8.4. Wyposażenie pomiarowe

Zestaw pomiarowy służący do pomiaru natężenia składowej elektrycznej pola elektromagnetycznego złożony z szerokopasmowego miernika i sondy pomiarowej:

Oznaczenie miernika	Producent	Model	Numer fabryczny	Oznaczenie sondy	Producent	Model	Numer fabryczny
M-19	Narda Safety Test Solution	Miernik pól elektromagnetycznych NBM-550	H-0129	S-19	Narda Safety Test Solution	Sonda EF9091	A-0057

Mierniki natężenia pola elektromagnetycznego podlegają okresowemu sprawdzeniu zgodnie z procedurą wewnętrzną P-03 i PB-01. Świadczenie wzorcowania zestawu pomiarowego z dnia 22 maja 2023 o numerze LWIMP/W/175/23 wydane przez Politechnikę Wrocławską.

Data ważności świadectwa wzorcowania: 22 maja 2025 (zgodnie z procedurą wewnętrzną P-03).

Oznaczenie miernika	Producent	Model	Numer fabryczny	Oznaczenie sondy	Producent	Model	Numer fabryczny
M-19	Narda Safety Test Solution	Miernik pól elektromagnetycznych NBM-550	H-0129	S-20	Narda Safety Test Solution	Sonda EF0391	D-1438

Mierniki natężenia pola elektromagnetycznego podlegają okresowemu sprawdzeniu zgodnie z procedurą wewnętrzną P-03 i PB-01. Świadczenie wzorcowania zestawu pomiarowego z dnia 22 maja 2023 o numerze LWIMP/W/176/23 wydane przez Politechnikę Wrocławską.

Data ważności świadectwa wzorcowania: 22 maja 2025 (zgodnie z procedurą wewnętrzną P-03).

Termohigrometr:

Oznaczenie:	TH-22	Producent:	AZ INSTRUMENT CORP	Model:	Termohigrometr AZ8706
-------------	-------	------------	--------------------	--------	-----------------------

Data ważności świadectwa wzorcowania: 17 grudnia 2023 (zgodnie z procedurą wewnętrzną P-03).

Dalmierz:

Oznaczenie	Producent	Typ	Numer seryjny	Nr świadectwa wzorcowania	Data świadectwa wzorcowania
D-11	Leica	Dalmierz Leica Disto D510	1042957453	4609.22-M11-4180-1748/14	9 stycznia 2015

Data ważności świadectwa wzorcowania: 9 stycznia 2025 (zgodnie z procedurą wewnętrzną P-03).

Odbiornik GNSS:

Oznaczenie	Producent	Model	Numer fabryczny
G-01	Stonex	S7-G GIS	S7G4083040009

Odbiorniki podlegają okresowemu sprawdzeniu zgodnie z procedurą wewnętrzną P-03.

9. Wyniki pomiarów

Pole elektryczne

Nr planu	Opis umiejscowienia planu (punktu) pomiarowego	Wysokość pomiaru [m]	Zmierzona wartość natężenia pola elektrycznego E [V/m] ^{1,2}			Wartość natężenia pola elektrycznego powiększona o niepewność pomiaru ⁴ E [V/m]	Wskaźnikowa wartość poziomu emisji pól elektromagnetycznych WMe ³	Współrzędne geograficzne planu (punktu) pomiarowego ²
			Sonda S-19	Sonda S-20	SUMA			
1	GKP w odległości 10m od anteny radioliniowej az. 2°	0.3-2.0	<1.0*	<1.0*	<1.0*	1.3	0.05	52°47'52.1" 20°17'40.6"
2	GKP w odległości 30m od anteny radioliniowej az. 2°	0.3-2.0	<1.0*	<1.0*	<1.0*	1.3	0.05	52°47'52.8" 20°17'40.6"
3	GKP w odległości 50m od anteny radioliniowej az. 2°	0.3-2.0	<1.0*	<1.0*	<1.0*	1.3	0.05	52°47'53.5" 20°17'40.6"
4	GKP w odległości 70m od anteny radioliniowej az. 2°	0.3-2.0	<1.0*	<1.0*	<1.0*	1.3	0.05	52°47'54.2" 20°17'40.6"

Sprawozdanie z badań bez pisemnej zgody laboratorium nie może być powielane inaczej niż w całości. Wynik przedstawione w niniejszym sprawozdaniu odnoszą się wyłącznie do badanego obiektu i do warunków i konfiguracji urządzeń w dniu wykonywania pomiarów.

5	GKP w odległości 90m od anteny radioliniowej az. 2°	0.3-2.0	<1.0*	<1.0*	<1.0*	1.3	0.05	52°47'54.6" 20°17'40.6"
6	PKP na az. 26° w odległości 47m od anten	0.3-2.0	<1.0*	<1.0*	<1.0*	1.3	0.05	52°47'53.2" 20°17'41.6"
7	GKP w odległości 12m od anteny sektorowej az. 50°	0.3-2.0	<1.0*	<1.0*	<1.0*	1.3	0.05	52°47'52.1" 20°17'40.9"
8	GKP w odległości 36m od anteny sektorowej az. 50°	0.3-2.0	<1.0*	<1.0*	<1.0*	1.3	0.05	52°47'52.4" 20°17'42.0"
9	GKP w odległości 63m od anteny sektorowej az. 50°	0.3-2.0	<1.0*	<1.0*	<1.0*	1.3	0.05	52°47'53.2" 20°17'42.7"
10	GKP w odległości 84m od anteny sektorowej az. 50°	0.3-2.0	<1.0*	<1.0*	<1.0*	1.3	0.05	52°47'53.5" 20°17'43.8"
11	GKP w odległości 107m od anteny sektorowej az. 50°	0.3-2.0	<1.0*	<1.0*	<1.0*	1.3	0.05	52°47'54.2" 20°17'44.5"
12	PKP płaszczyzna okna przed budynkiem	0.3-2.0	<1.0*	<1.0*	<1.0*	1.3	0.05	52°47'52.4" 20°17'42.7"
13	GKP w odległości 10m od anteny radioliniowej az. 68°	0.3-2.0	<1.0*	<1.0*	<1.0*	1.3	0.05	52°47'51.7" 20°17'40.9"
14	GKP w odległości 30m od anteny radioliniowej az. 68°	0.3-2.0	<1.0*	<1.0*	<1.0*	1.3	0.05	52°47'52.1" 20°17'42.0"
15	GKP w odległości 50m od anteny radioliniowej az. 68°	0.3-2.0	<1.0*	<1.0*	<1.0*	1.3	0.05	52°47'52.4" 20°17'42.7"
16	GKP w odległości 70m od anteny radioliniowej az. 68°	0.3-2.0	<1.0*	<1.0*	<1.0*	1.3	0.05	52°47'52.4" 20°17'43.8"
17	GKP w odległości 90m od anteny radioliniowej az. 68°	0.3-2.0	<1.0*	<1.0*	<1.0*	1.3	0.05	52°47'52.8" 20°17'44.9"
18	GKP w odległości 10m od anteny sektorowej az. 170°	0.3-2.0	<1.0*	<1.0*	<1.0*	1.3	0.05	52°47'51.4" 20°17'40.6"
19	GKP w odległości 30m od anteny sektorowej az. 170°	0.3-2.0	<1.0*	<1.0*	<1.0*	1.3	0.05	52°47'50.6" 20°17'40.6"
20	GKP w odległości 50m od anteny sektorowej az. 170°	0.3-2.0	<1.0*	<1.0*	<1.0*	1.3	0.05	52°47'50.3" 20°17'40.9"
21	GKP w odległości 70m od anteny sektorowej az. 170°	0.3-2.0	<1.0*	<1.0*	<1.0*	1.3	0.05	52°47'49.6" 20°17'40.9"
22	GKP w odległości 90m od anteny sektorowej az. 170°	0.3-2.0	<1.0*	<1.0*	<1.0*	1.3	0.05	52°47'48.8" 20°17'41.3"
23	GKP w odległości 110m od anteny sektorowej az. 170°	0.3-2.0	<1.0*	<1.0*	<1.0*	1.3	0.05	52°47'48.1" 20°17'41.3"
24	PKP na az. 108° w odległości 48m od anten	0.3-2.0	<1.0*	<1.0*	<1.0*	1.3	0.05	52°47'51.4" 20°17'42.7"
25	PKP na az. 232° w odległości 42m od anten	0.3-2.0	<1.0*	<1.0*	<1.0*	1.3	0.05	52°47'51.0" 20°17'38.4"
26	GKP w odległości 8m od anteny sektorowej az. 290°	0.3-2.0	<1.0*	<1.0*	<1.0*	1.3	0.05	52°47'51.7" 20°17'39.8"

Sprawozdanie z badań bez pisemnej zgody laboratorium nie może być powielane inaczej niż w całości.
Wynik przedstawione w niniejszym sprawozdaniu odnoszą się wyłącznie do badanego obiektu i do warunków i konfiguracji urządzeń w dniu wykonywania pomiarów.

27	GKP w odległości 24m od anteny sektorowej az. 290°	0.3-2.0	<1.0*	<1.0*	<1.0*	1.3	0.05	52°47'52.1" 20°17'39.1"
28	GKP w odległości 37m od anteny sektorowej az. 290°	0.3-2.0	<1.0*	<1.0*	<1.0*	1.3	0.05	52°47'52.1" 20°17'38.4"
29	GKP w odległości 83m od anteny sektorowej az. 290°	0.3-2.0	<1.0*	<1.0*	<1.0*	1.3	0.05	52°47'52.8" 20°17'35.9"
30	GKP w odległości 108m od anteny sektorowej az. 290°	0.3-2.0	<1.0*	<1.0*	<1.0*	1.3	0.05	52°47'52.8" 20°17'34.8"
31	GKP w odległości 11m od anteny radioliniowej az. 338°	0.3-2.0	<1.0*	<1.0*	<1.0*	1.3	0.05	52°47'52.1" 20°17'39.8"
32	GKP w odległości 19m od anteny radioliniowej az. 338°	0.3-2.0	<1.0*	<1.0*	<1.0*	1.3	0.05	52°47'52.4" 20°17'39.8"
33	GKP w odległości 33m od anteny radioliniowej az. 338°	0.3-2.0	<1.0*	<1.0*	<1.0*	1.3	0.05	52°47'52.8" 20°17'39.5"
34	GKP w odległości 56m od anteny radioliniowej az. 338°	0.3-2.0	<1.0*	<1.0*	<1.0*	1.3	0.05	52°47'53.5" 20°17'39.1"
35	GKP w odległości 7m od anteny radioliniowej az. 327°	0.3-2.0	<1.0*	<1.0*	<1.0*	1.3	0.05	52°47'52.1" 20°17'40.2"
36	GKP w odległości 31m od anteny radioliniowej az. 327°	0.3-2.0	<1.0*	<1.0*	<1.0*	1.3	0.05	52°47'52.8" 20°17'39.5"
37	GKP w odległości 44m od anteny radioliniowej az. 327°	0.3-2.0	<1.0*	<1.0*	<1.0*	1.3	0.05	52°47'53.2" 20°17'39.1"
38	GKP w odległości 10m od anteny radioliniowej az. 337°	0.3-2.0	<1.0*	<1.0*	<1.0*	1.3	0.05	52°47'52.1" 20°17'40.2"
39	GKP w odległości 18m od anteny radioliniowej az. 337°	0.3-2.0	<1.0*	<1.0*	<1.0*	1.3	0.05	52°47'52.4" 20°17'39.8"
40	GKP w odległości 32m od anteny radioliniowej az. 337°	0.3-2.0	<1.0*	<1.0*	<1.0*	1.3	0.05	52°47'52.8" 20°17'39.8"
41	GKP w odległości 48m od anteny radioliniowej az. 337°	0.3-2.0	<1.0*	<1.0*	<1.0*	1.3	0.05	52°47'53.2" 20°17'39.5"
-	GKP w odległości 386m od anteny sektorowej az. 50°	0.3-2.0	<1.0*	<1.0*	<1.0*	1.3	0.05	52°47'60.0" 20°17'56.0"
-	GKP w odległości 547m od anteny sektorowej az. 50°	0.3-2.0	<1.0*	<1.0*	<1.0*	1.3	0.05	52°48'3.2" 20°18'2.9"
-	GKP w odległości 307m od anteny sektorowej az. 170°	0.3-2.0	<1.0*	<1.0*	<1.0*	1.3	0.05	52°47'42.0" 20°17'43.4"
-	GKP w odległości 406m od anteny sektorowej az. 170°	0.3-2.0	<1.0*	<1.0*	<1.0*	1.3	0.05	52°47'38.8" 20°17'44.2"
-	GKP w odległości 388m od anteny sektorowej az. 290°	0.3-2.0	<1.0*	<1.0*	<1.0*	1.3	0.05	52°47'56.0" 20°17'20.8"

Sprawozdanie z badań bez pisemnej zgody laboratorium nie może być powielane inaczej niż w całości.
 Wynik przedstawione w niniejszym sprawozdaniu odnoszą się wyłącznie do badanego obiektu i do warunków i konfiguracji urządzeń w dniu wykonywania pomiarów.

Pole magnetyczne (wyznaczone na podstawie pomiaru wartości natężenia pola elektrycznego)

Nr pionu	Opis umiejscowienia pionu (punktu) pomiarowego	Wysokość pomiaru [m]	Wartość natężenia pola magnetycznego H [A/m] ¹			Wartość natężenia pola magnetycznego powiększona o niepewność pomiaru ⁴ H [A/m]	Wskaźnikowa wartość poziomu emisji pól elektromagnetycznych WMI ²	Współrzędne geograficzne pionu (punktu) pomiarowego ³
			Sonda S-19	Sonda S-20	SUMA			
1	GKP w odległości 10m od anteny radioliniowej az. 2°	0.3-2.0	<0.003*	<0.003*	<0.003*	0.003	0.05	52°47'52.1" 20°17'40.6"
2	GKP w odległości 30m od anteny radioliniowej az. 2°	0.3-2.0	<0.003*	<0.003*	<0.003*	0.003	0.05	52°47'52.8" 20°17'40.6"
3	GKP w odległości 50m od anteny radioliniowej az. 2°	0.3-2.0	<0.003*	<0.003*	<0.003*	0.003	0.05	52°47'53.5" 20°17'40.6"
4	GKP w odległości 70m od anteny radioliniowej az. 2°	0.3-2.0	<0.003*	<0.003*	<0.003*	0.003	0.05	52°47'54.2" 20°17'40.6"
5	GKP w odległości 90m od anteny radioliniowej az. 2°	0.3-2.0	<0.003*	<0.003*	<0.003*	0.003	0.05	52°47'54.6" 20°17'40.6"
6	PKP na az. 26° w odległości 47m od anten	0.3-2.0	<0.003*	<0.003*	<0.003*	0.003	0.05	52°47'53.2" 20°17'41.6"
7	GKP w odległości 12m od anteny sektorowej az. 50°	0.3-2.0	<0.003*	<0.003*	<0.003*	0.003	0.05	52°47'52.1" 20°17'40.9"
8	GKP w odległości 36m od anteny sektorowej az. 50°	0.3-2.0	<0.003*	<0.003*	<0.003*	0.003	0.05	52°47'52.4" 20°17'42.0"
9	GKP w odległości 63m od anteny sektorowej az. 50°	0.3-2.0	<0.003*	<0.003*	<0.003*	0.003	0.05	52°47'53.2" 20°17'42.7"
10	GKP w odległości 84m od anteny sektorowej az. 50°	0.3-2.0	<0.003*	<0.003*	<0.003*	0.003	0.05	52°47'53.5" 20°17'43.8"
11	GKP w odległości 107m od anteny sektorowej az. 50°	0.3-2.0	<0.003*	<0.003*	<0.003*	0.003	0.05	52°47'54.2" 20°17'44.5"
12	PKP płaszczyzna okna przed budynkiem	0.3-2.0	<0.003*	<0.003*	<0.003*	0.003	0.05	52°47'52.4" 20°17'42.7"
13	GKP w odległości 10m od anteny radioliniowej az. 68°	0.3-2.0	<0.003*	<0.003*	<0.003*	0.003	0.05	52°47'51.7" 20°17'40.9"
14	GKP w odległości 30m od anteny radioliniowej az. 68°	0.3-2.0	<0.003*	<0.003*	<0.003*	0.003	0.05	52°47'52.1" 20°17'42.0"
15	GKP w odległości 50m od anteny radioliniowej az. 68°	0.3-2.0	<0.003*	<0.003*	<0.003*	0.003	0.05	52°47'52.4" 20°17'42.7"
16	GKP w odległości 70m od anteny radioliniowej az. 68°	0.3-2.0	<0.003*	<0.003*	<0.003*	0.003	0.05	52°47'52.4" 20°17'43.8"
17	GKP w odległości 90m od anteny radioliniowej az. 68°	0.3-2.0	<0.003*	<0.003*	<0.003*	0.003	0.05	52°47'52.8" 20°17'44.9"

Sprawozdanie z badań bez pisemnej zgody laboratorium nie może być powielane inaczej niż w całości.
Wynik przedstawione w niniejszym sprawozdaniu odnoszą się wyłącznie do badanego obiektu i do warunków i konfiguracji urządzeń w dniu wykonywania pomiarów.

18	GKP w odległości 10m od anteny sektorowej az. 170°	0.3-2.0	<0.003*	<0.003*	<0.003*	0.003	0.05	52°47'51.4" 20°17'40.6"
19	GKP w odległości 30m od anteny sektorowej az. 170°	0.3-2.0	<0.003*	<0.003*	<0.003*	0.003	0.05	52°47'50.6" 20°17'40.6"
20	GKP w odległości 50m od anteny sektorowej az. 170°	0.3-2.0	<0.003*	<0.003*	<0.003*	0.003	0.05	52°47'50.3" 20°17'40.9"
21	GKP w odległości 70m od anteny sektorowej az. 170°	0.3-2.0	<0.003*	<0.003*	<0.003*	0.003	0.05	52°47'49.6" 20°17'40.9"
22	GKP w odległości 90m od anteny sektorowej az. 170°	0.3-2.0	<0.003*	<0.003*	<0.003*	0.003	0.05	52°47'48.8" 20°17'41.3"
23	GKP w odległości 110m od anteny sektorowej az. 170°	0.3-2.0	<0.003*	<0.003*	<0.003*	0.003	0.05	52°47'48.1" 20°17'41.3"
24	PKP na az. 108° w odległości 48m od anten	0.3-2.0	<0.003*	<0.003*	<0.003*	0.003	0.05	52°47'51.4" 20°17'42.7"
25	PKP na az. 232° w odległości 42m od anten	0.3-2.0	<0.003*	<0.003*	<0.003*	0.003	0.05	52°47'51.0" 20°17'38.4"
26	GKP w odległości 8m od anteny sektorowej az. 290°	0.3-2.0	<0.003*	<0.003*	<0.003*	0.003	0.05	52°47'51.7" 20°17'39.8"
27	GKP w odległości 24m od anteny sektorowej az. 290°	0.3-2.0	<0.003*	<0.003*	<0.003*	0.003	0.05	52°47'52.1" 20°17'39.1"
28	GKP w odległości 37m od anteny sektorowej az. 290°	0.3-2.0	<0.003*	<0.003*	<0.003*	0.003	0.05	52°47'52.1" 20°17'38.4"
29	GKP w odległości 83m od anteny sektorowej az. 290°	0.3-2.0	<0.003*	<0.003*	<0.003*	0.003	0.05	52°47'52.8" 20°17'35.9"
30	GKP w odległości 108m od anteny sektorowej az. 290°	0.3-2.0	<0.003*	<0.003*	<0.003*	0.003	0.05	52°47'52.8" 20°17'34.8"
31	GKP w odległości 11m od anteny radioliniowej az. 338°	0.3-2.0	<0.003*	<0.003*	<0.003*	0.003	0.05	52°47'52.1" 20°17'39.8"
32	GKP w odległości 19m od anteny radioliniowej az. 338°	0.3-2.0	<0.003*	<0.003*	<0.003*	0.003	0.05	52°47'52.4" 20°17'39.8"
33	GKP w odległości 33m od anteny radioliniowej az. 338°	0.3-2.0	<0.003*	<0.003*	<0.003*	0.003	0.05	52°47'52.8" 20°17'39.5"
34	GKP w odległości 56m od anteny radioliniowej az. 338°	0.3-2.0	<0.003*	<0.003*	<0.003*	0.003	0.05	52°47'53.5" 20°17'39.1"
35	GKP w odległości 7m od anteny radioliniowej az. 327°	0.3-2.0	<0.003*	<0.003*	<0.003*	0.003	0.05	52°47'52.1" 20°17'40.2"
36	GKP w odległości 31m od anteny radioliniowej az. 327°	0.3-2.0	<0.003*	<0.003*	<0.003*	0.003	0.05	52°47'52.8" 20°17'39.5"
37	GKP w odległości 44m od anteny radioliniowej az. 327°	0.3-2.0	<0.003*	<0.003*	<0.003*	0.003	0.05	52°47'53.2" 20°17'39.1"

Sprawozdanie z badań bez pisemnej zgody laboratorium nie może być powielane inaczej niż w całości.
 Wynik przedstawione w niniejszym sprawozdaniu odnoszą się wyłącznie do badanego obiektu i do warunków i konfiguracji urządzeń w dniu wykonywania pomiarów.

38	GKP w odległości 10m od anteny radioliniowej az. 337°	0.3-2.0	<0.003*	<0.003*	<0.003*	0.003	0.05	52°47'52.1" 20°17'40.2"
39	GKP w odległości 18m od anteny radioliniowej az. 337°	0.3-2.0	<0.003*	<0.003*	<0.003*	0.003	0.05	52°47'52.4" 20°17'39.8"
40	GKP w odległości 32m od anteny radioliniowej az. 337°	0.3-2.0	<0.003*	<0.003*	<0.003*	0.003	0.05	52°47'52.8" 20°17'39.8"
41	GKP w odległości 48m od anteny radioliniowej az. 337°	0.3-2.0	<0.003*	<0.003*	<0.003*	0.003	0.05	52°47'53.2" 20°17'39.5"
-	GKP w odległości 386m od anteny sektorowej az. 50°	0.3-2.0	<0.003*	<0.003*	<0.003*	0.003	0.05	52°47'60.0" 20°17'56.0"
-	GKP w odległości 547m od anteny sektorowej az. 50°	0.3-2.0	<0.003*	<0.003*	<0.003*	0.003	0.05	52°48'3.2" 20°18'2.9"
-	GKP w odległości 307m od anteny sektorowej az. 170°	0.3-2.0	<0.003*	<0.003*	<0.003*	0.003	0.05	52°47'42.0" 20°17'43.4"
-	GKP w odległości 406m od anteny sektorowej az. 170°	0.3-2.0	<0.003*	<0.003*	<0.003*	0.003	0.05	52°47'38.8" 20°17'44.2"
-	GKP w odległości 388m od anteny sektorowej az. 290°	0.3-2.0	<0.003*	<0.003*	<0.003*	0.003	0.05	52°47'56.0" 20°17'20.8"

GKP – Główny Kierunek Pomiarowy

PKP – Pomocniczy Kierunek Pomiarowy

¹ wyniki oznaczone * są wynikami poniżej czułości zestawu pomiarowego

² współrzędne geograficzne pozyskane metodą pomiaru bezpośredniego

³ do wyznaczenia wartości wskaźnikowej W_{ME} i W_{MH} przyjęto na podstawie uzgodnień z klientem oraz rozpoznania źródeł, jako wartości dopuszczalne pola elektrycznego i magnetycznego odpowiednio 28 V/m i 0,073 A/m.

⁴ do wyznaczenia niepewności dla wyników poniżej czułości zestawu pomiarowego, przyjęto niepewność dla minimalnej wartości z zakresu pomiarowego.

⁵ maksymalna wartość chwilowa

Niepewność oszacowano zgodnie z dokumentem P-03 „Procedura nadzoru nad wyposażeniem” w postaci niepewności rozszerzonej wynikającej z niepewności standardowej pomnożonej przez współczynnik rozszerzenia $k=2$.

Całkowita szacowana niepewność rozszerzona składowej E wynosi odpowiednio:

sonda S-19: 27.4% dla częstotliwości do 4 GHz, sonda S-20: 29.4% dla częstotliwości do 3 GHz

Umiejscowienie pionów (punktów) pomiarowych przedstawiono w załączniku nr 2 do niniejszego sprawozdania.

10. Omówienie wyników pomiarów

W związku z tym, że żadna z wartości zmierzonych, udokumentowanych w tabelach w pkt. 9, uzyskanych w skutek zastosowania pomiaru szerokopasmowego, powiększonego o rozszerzoną niepewność pomiaru U dla współczynnika rozszerzenia $k = 2$ nie przekroczyła 70% najniższej dopuszczalnej wartości składowej elektrycznej lub magnetycznej pola dla objętych pomiarami zakresów częstotliwości, nie uwzględnia się poprawek pomiarowych.

W wyniku zastosowania sposobu sprawdzenia dotrzymania dopuszczalnych poziomów pól elektromagnetycznych w środowisku, zgodnie pkt 25 ppkt 1 Rozporządzenia Ministra Klimatu z dnia 17 lutego 2020 r. (Dz. U. 2022, poz. 2630), w związku z tym, że żadna z wartości wskaźnikowych, udokumentowanych w tabelach w pkt. 9 nie przekracza wartości 1, stwierdza się, że w miejscach, w których wykonano pomiary w otoczeniu instalacji radiokomunikacyjnej 22552 (93039N!) WCI_GLINOJECK_WKRA, dopuszczalne poziomy pól elektromagnetycznych w środowisku należy uznać za dotrzymane.

Sprawozdanie z badań bez pisemnej zgody laboratorium nie może być powielane inaczej niż w całości.

Wynik przedstawione w niniejszym sprawozdaniu odnoszą się wyłącznie do badanego obiektu i do warunków i konfiguracji urządzeń w dniu wykonywania pomiarów.

11. Podstawa prawna

- 1) Ustawa z dnia 27 kwietnia 2001 r. Prawo ochrony środowiska (Dz.U. 2022 poz. 2556)
- 2) Rozporządzenie Ministra Zdrowia z dnia 17 grudnia 2019 r. w sprawie dopuszczalnych poziomów pól elektromagnetycznych w środowisku (Dz. U. 2019, poz. 2448)
- 3) Rozporządzenie Ministra Klimatu z dnia 17 lutego 2020 r. w sprawie sposobów sprawdzania dotrzymania dopuszczalnych poziomów pól elektromagnetycznych w środowisku (Dz. U. 2022, poz. 2630),
- 4) Akredytacja nr AB 419 wydana przez Polskie Centrum Akredytacji (wydanie 21, z dnia 11 kwietnia 2023 r.)

12. Spis załączników

- Załącznik 1. Lokalizacja obiektu badań
- Załącznik 2. Usytuowanie pionów (punktów) pomiarowych
- Załącznik 3. Dokumentacja fotograficzna obiektu badań

13. Data wydania i autoryzowania sprawozdania

Obliczenia i sprawozdanie wykonał :



Signed by /
Podpisano przez:

Date / Data:
2023-06-28 09:45

Sprawozdanie autoryzował:

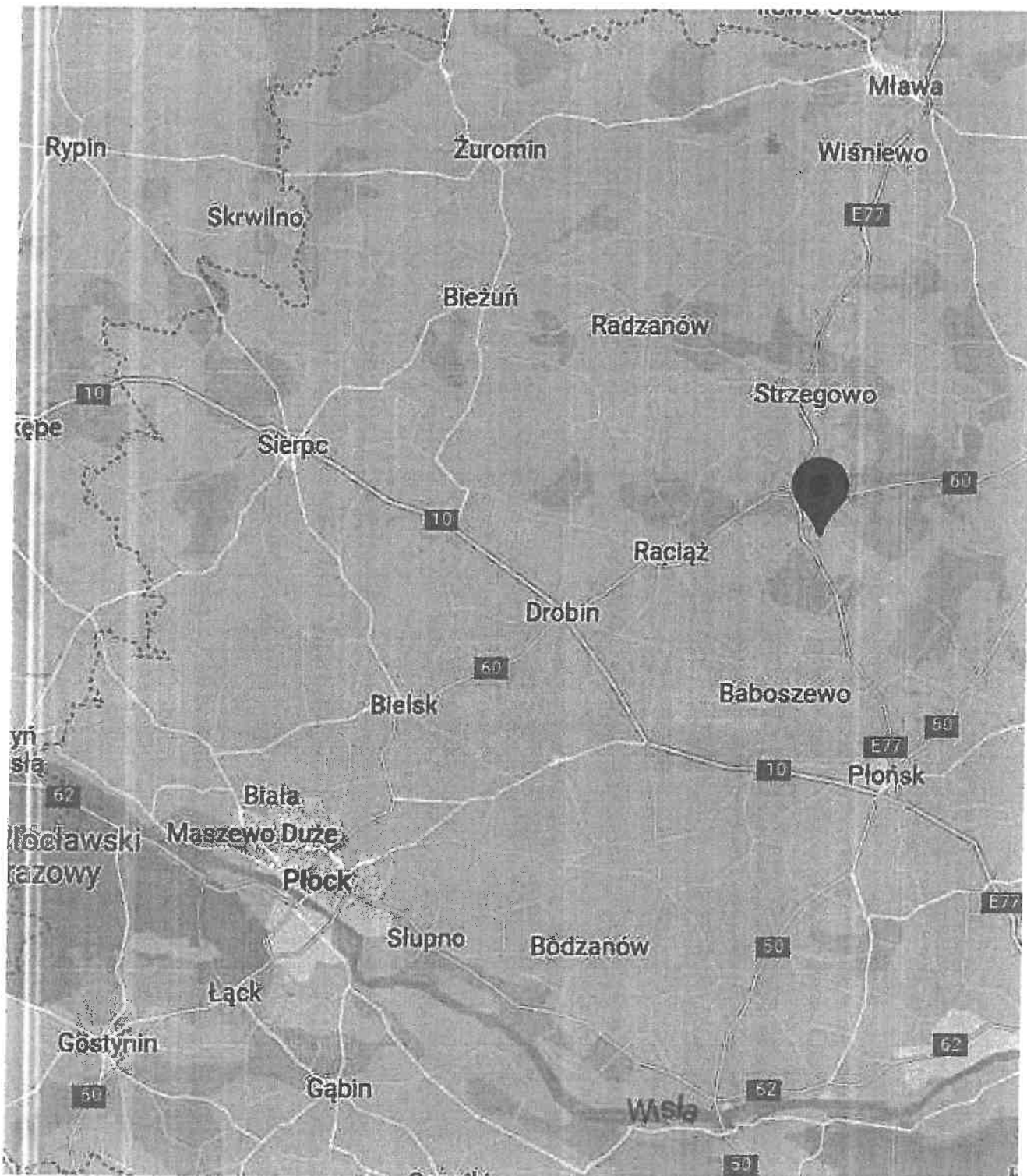


Signed by /
Podpisano przez:

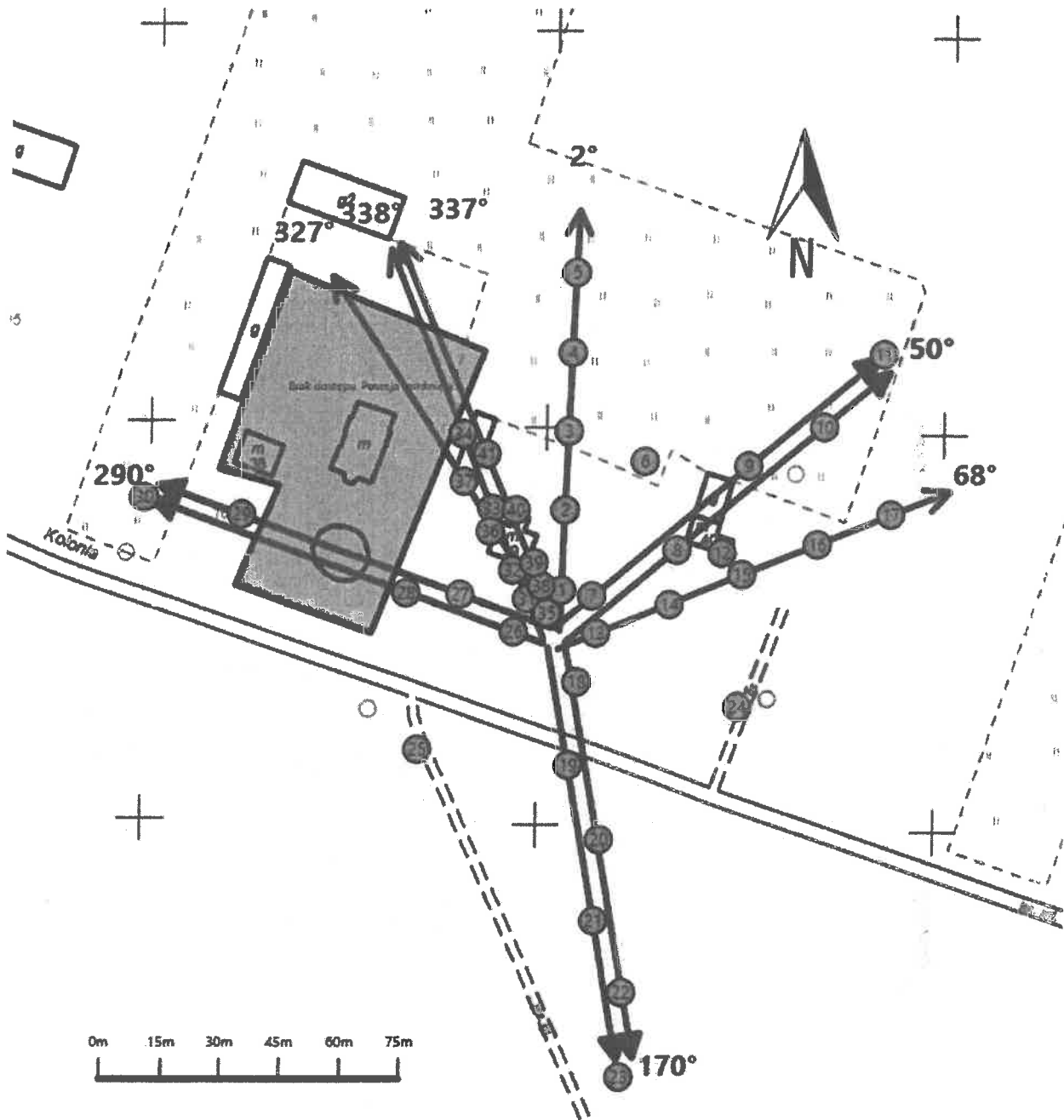
Date / Data:
2023-06-28 18:18




Koniec sprawozdania

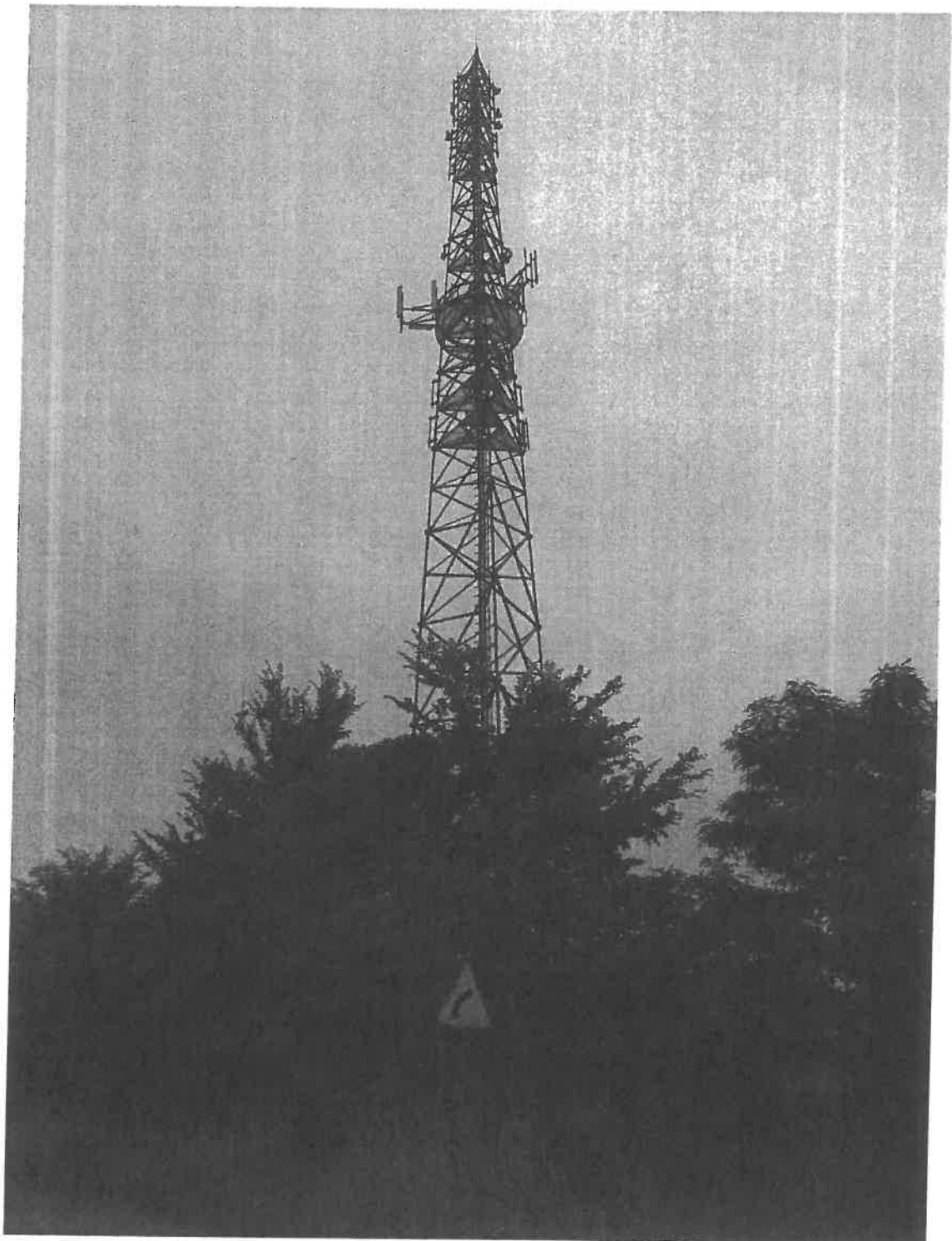
Sprawozdanie z badań bez pisemnej zgody laboratorium nie może być powielane inaczej niż w całości.
Wynik przedstawione w niniejszym sprawozdaniu odnoszą się wyłącznie do badanego obiektu i do warunków i konfiguracji urządzeń w dniu wykonywania pomiarów.



Załącznik nr 1	Instalacja radiokomunikacyjna T-Mobile Polska S.A. (93039N!) WCI_GLINOJECK_WKRA Lokalizacja stacji
----------------	---



Załącznik nr 2	<p style="text-align: center;">Instalacja radiokomunikacyjna T-Mobile Polska S.A. WCI_GLINOJECK_WKRA (93039N!) Usytuowanie pionów pomiarowych w otoczeniu instalacji radiokomunikacyjnej</p>
	<p>Legenda:</p> <div style="display: flex; justify-content: space-around; align-items: center;"> <div style="text-align: center;">  <p>Pion pomiarowy</p> </div> <div style="text-align: center;">  <p>Kierunek oddziaływania anten sektorowych</p> </div> <div style="text-align: center;">  <p>Kierunek oddziaływania anten radioliniowych</p> </div> </div>



Załącznik nr 3	Instalacja radiokomunikacyjna T-Mobile Polska S.A. (93039N!) WCI_GLINOJECK_WKRA Dokumentacja fotograficzna
----------------	---