

Powiat Ciechanowski
z siedzibą w Ciechanowie
ul. 17 Stycznia 7
06-400 Ciechanów

WO-ZP.272.3.19.2020

**Do Wykonawców
biorących udział w postępowaniu**

Dotyczy postępowania prowadzonego w trybie przetargu ograniczonego pn.:

„Budowa Centrum Administracyjnego w Ciechanowie na potrzeby jednostek organizacyjnych Województwa Mazowieckiego oraz Powiatu Ciechanowskiego” – Budowa nowoczesnego Centrum Administracyjnego w Ciechanowie”

Szanowni Państwo!

- I. Na podstawie art. 38 ust. 2 ustawy Prawo zamówień publicznych (Dz. U. z 2019 r. poz. 1843 z późn. zm.) dalej jako „ustawa Pzp”, w związku z art. 90 ust. 1 ustawy z dnia 11 września 2019 r. Przepisy Wprowadzające Ustawę – Prawo Zamówień Publicznych, Zamawiający w niniejszym postępowaniu o udzielenie zamówienia publicznego, przekazuję treść pytań wraz z odpowiedziami:

Pytanie Wykonawcy nr 1:

„Prosimy o wskazanie lokalizacji okładzin ścian z płyt gipsowo-kartonowych ognioodpornych, ujętych w przedmiarach robót, gdyż w projekcie nie odnajdujemy ich.”

Pytanie Wykonawcy nr 2:

„Wg projektu nie występują ściany z płyt g-k, natomiast w przedmiarze ujęte są takie pozycje, prosimy o wyjaśnienie i korektę.”

Odpowiedź Zamawiającego na Pytanie nr 1 oraz nr 2:

Są to zabudowy pasów między kondygnacyjnych od wewnątrz, przedścianki w łazienkach oraz zabudowy podkonstrukcji nad witrynami o odporności ppoż.

Pytanie Wykonawcy nr 3:

„Prosimy o podanie koloru drzwi wewnętrznych płytowych.”

Odpowiedź Zamawiającego:

Drzwi wewnętrzne płytowe, okładzina drewnopodobna, kolor: dąb rustykalny.

Pytanie Wykonawcy nr 4:

„Prosimy o określenie parametru dymoszczelności dla panelu stanowiącego zabudowę przy drzwiach ”

Odpowiedź Zamawiającego:

Parametr dymoszczelności – klasyfikacja Sa.

Pytanie Wykonawcy nr 5:

„Prosimy o wskazanie, które drzwi wewnętrzne mają posiadać panel wypełniający do sufitu, a które mają mieć ozdobne pionowe belki z drewna? ”

Odpowiedź Zamawiającego:

Każde drzwi wychodzące z pomieszczeń na korytarz bądź holl mają posiadać zarówno panel wypełniający do sufitu oraz ozdobne pionowe belki z drewna – zgodnie z rys. W-44. Na rzutach kondygnacji odpowiednie drzwi mają zielone oznaczenie w etykiecie „Bp-Tak”.

Pytanie Wykonawcy nr 6:

„Prosimy o wskazanie lokalizacji i rodzaju parkowania dla ścianek mobilnych.”

Odpowiedź Zamawiającego:

Schemat parkowania zamieszczono na rysunku W-26. Przewidziano 4 miejsca do zaparkowania ścianek mobilnych – 2 przy ścianie pomieszczenia oraz 2 przy słupach konstrukcyjnych, na zakończeniu ścianek.

Pytanie Wykonawcy nr 7:

„Prosimy o określenie lokalizacji i ilości drzwi w ściankach mobilnych oraz o określenie rodzaju płyty jaka ma być zastosowany dla ścianek mobilnych.”

Odpowiedź Zamawiającego:

Dla ścianek mobilnych należy zastosować drzwi w ilości 4 szt. Drzwi należy zlokalizować po środku każdej ścianki mobilnej, między poszczególnymi pomieszczeniami.

Rodzaj płyt zastosowany dla ścianek: rama aluminiowa, wypełniona materiałem dźwiękochłonnym, wykończone płytą melaminowaną.

Pytanie Wykonawcy nr 8:

„Czy ściany, ścianek mobilnych, mają mieć perforację na panelach? Jeżeli tak to jaką?”

Odpowiedź Zamawiającego:

Ściany mobilne projektuje się bez perforacji.

Pytanie Wykonawcy nr 9:

„Prosimy o określenie rodzaju podwieszenia paneli ścian mobilnych.”

Odpowiedź Zamawiającego:

Panele projektuje się podwieszane w aluminiowym torze jezdnym instalowanym w płaszczyźnie sufitu. Tor mocowany do stalowej podkonstrukcji.

Pytanie Wykonawcy nr 10:

„Prosimy o określenie wymaganego parametru izolacyjności akustycznej ścianek mobilnych.”

Odpowiedź Zamawiającego:

Wymagany parametr izolacyjności akustycznej dla ścianek mobilnych wynosi $R_w=52$ dB.

Pytanie Wykonawcy nr 11:

„Prosimy o określenie, które drzwi wewnętrzne zaprojektowane na obiekcie mają być wyposażone w tabliczki informacyjne a które oznaczone literami przestrzennymi.”

Odpowiedź Zamawiającego:

Wszystkie drzwi wewnętrzne wychodzące z pomieszczeń na korytarz lub holl muszą posiadać tabliczkę informacyjną oraz być oznaczone literami przestrzennymi – zgodnie z rysunkiem W-44.

Pytanie Wykonawcy nr 12:

„Prosimy o jednoznaczne określenie, które elementy wyposażenia obiektu wchodzi w zakres zamówienia.”

Odpowiedź Zamawiającego:

W zakres zamówienia wchodzi elementy wyposażenia wnętrza niezbędne do przeprowadzenia odbioru budynku, zawarte są na rysunku W-18.

Pytanie Wykonawcy nr 13:

„Prosimy o wyjaśnienie zapisu dotyczącego sposobu wykończenia ścian „żywica epoksydowa/tapeta strukturalna”, jaki rodzaj wykończenia należy wykonać, żywicę czy tapetę?”

Odpowiedź Zamawiającego:

Wykończenie ścian „Żywica epoksydowa/tapeta strukturalna” dotyczy pomieszczeń sanitarnych. Należy je wykonać zgodnie z wizualizacjami na rysunku A-00. Tapetę strukturalną należy wykonać: na ścianach przeciwnych do umywalk w przedsiionkach wc, w pomieszczeniu wc damskim na ścianie przeciwnych do kabin wc oraz w pomieszczeniu wc niepełnosprawnego na ścianie znajdującej się po lewej stronie od wejścia (ściana bez urządzeń sanitarnych).

Pytanie Wykonawcy nr 14:

„Po czyjej stronie będą leżeć koszty obowiązkowego serwisowania urządzeń, wynikające z warunków gwarancyjnych poszczególnych urządzeń?”

Odpowiedź Zamawiającego:

Koszty obowiązkowego serwisowania urządzeń leżą po stronie Wykonawcy w ramach gwarancji.

Pytanie Wykonawcy nr 15:

„Wg zestawienia pomieszczeń W-12, na obiekcie nie ma posadzek wykończonych wykładziną PCV lub dywanową, natomiast w opisie technicznym architektury oraz kartach katalogowych pojawiają się materiały odnośnie wykładzin PCV i dywanowych. Prosimy o potwierdzenie, że na obiekcie nie ma wykończeni wykładziną PCV i dywanową. Prosimy również o korektę przedmiaru w tym zakresie.”

Odpowiedź Zamawiającego:

Na obiekcie nie występują wykładziny PCV ani dywanowe. Errata 01 – branża architektoniczna, 3.1.2., 3.1.6. Skorygowano w Przedmiarze Uzupełniającym – Errata 01.

Pytanie Wykonawcy nr 16:

„Prosimy o wyjaśnienie czy posadzki żywiczne mają być wykonane z płatkami metalicznymi? Rozwiązania takiego nie stosuje się w przypadku garażu podziemnego, ze względów bezpieczeństwa, gdyż oświetlenie powierzchni z płatkami metalowymi może oślepić kierowcę.”

Odpowiedź Zamawiającego:

Posadzki żywiczne należy wykonać bez płatków metalicznych.

Pytanie Wykonawcy nr 17:

„Prosimy o udostępnienie rysunków architektonicznych dotyczących łącznika z istniejącym budynkiem.”

Odpowiedź Zamawiającego:

Errata 01 – branża architektoniczna, rysunek W-49

Pytanie Wykonawcy nr 18:

„Prosimy o sprecyzowanie w jakim zakresie ma być przebudowany istniejący budynek administracyjny obecnej siedziby Starostwa Powiatowego.”

Odpowiedź Zamawiającego:

Przebudowa istniejącego budynku polega na rozbiórce istniejącego zadaszenia przy drzwiach wejściowych w miejscu dobudowania łącznika oraz przebudowie schodów wejściowych do budynku. Należy wykonać połączenie łącznika z budynkiem obróbką blacharską, aby zapobiec zaciekom między płytą łącznika a elewacją budynku istniejącego.

Pytanie Wykonawcy nr 19:

„Prosimy o wyjaśnienie odnośnie zamontowania na dachu lameli akustycznych, wg projektu konstrukcji na dachu należy wykonać obudowy centrali z krat pomostowych (rys K24), czy ściany z krat pomostowych mają być zastosowane zamiast lameli akustycznych ujętych w części architektonicznej?”

Odpowiedź Zamawiającego:

Kraty pomostowe na ścianach obudowy central mają występować tylko częściowo w miejscach szaf sterowniczych, aby można na nich wieszać urządzenia.

Pytanie Wykonawcy nr 20:

„Zgodnie z projektem należy wykonać 260 mb nowego ogrodzenia, natomiast przedmiar „...drogi i utwardzenia...” ujmuje 100 mb, prosimy o korektę ilości przedmiarowej.”

Odpowiedź Zamawiającego:

Skorygowano w Przedmiarze Uzupełniającym – Errata 01.

Pytanie Wykonawcy nr 21:

„Prosimy o wyjaśnienie sprzeczności pomiędzy opisem a rysunkiem, w kwestii grubości drutu paneli ogrodzeniowych, ma być 4 czy 5 mm?”

Odpowiedź Zamawiającego:

Należy zastosować grubość drutu 5mm.

Uwaga:

Skorygowano opis warstw ściany osłonowej „sB” – załączono rysunki rzutów oraz przekroje – rys. A01-A06 , A-08, A-09

Pytanie Wykonawcy nr 22:

„Branża konstrukcyjna:

Prosimy o uzupełnienie przedmiaru konstrukcji o pozycje objętości dla stropodachu, stropu, belek i słupów dla łącznika.”

Odpowiedź Zamawiającego:

Łącznik nie posiada belek. Pozostałe przedmiary dot. łącznika ujęte w poz. 46, 35.

Pytanie Wykonawcy nr 23:

„Prosimy o uzupełnienie przedmiaru konstrukcji o pozycje zbrojenia dla płyty fundamentowej, stropodachu, stropu, belek i słupów dla łącznika.”

Odpowiedź Zamawiającego:

Łącznik nie posiada belek. Pozostałe przedmiary dot. łącznika ujęte w poz. 11, 16, 47, 34.

Pytanie Wykonawcy nr 24:

„Prosimy o skorygowanie rys. K36: wrysowanie zbrojenia dla słupa SP1, wrysowanie przekroju słupa SP1, skorygowanie ilości słupów w zestawieniu, skorygowanie znaczników słupów w tabelki zastawienia.”

Odpowiedź Zamawiającego:

Errata 01 – branża konstrukcyjna, 1.1.2 Rysunki, poz. 41)

Pytanie Wykonawcy nr 25:

„Prosimy o uzupełnienie przedmiaru konstrukcji o pozycję dla rusztowania na IV piętrze.”

Odpowiedź Zamawiającego:

Uwzględnić zgodnie z pozostałymi piętrami.

Pytanie Wykonawcy nr 26:

„Prosimy o uzupełnienie przedmiaru konstrukcji o pozycje dla łączników na przebicie.”

Odpowiedź Zamawiającego:

Dodano w Przedmiarze uzupełniającym Errata 01.

Pytanie Wykonawcy nr 27:

„Prosimy o skorygowanie podpisów na rys. K0.5 i dodanie rysunków brakujących stóp fundamentowych oraz skorygowanie zestawienia zbrojenia dla stóp fundamentowych.”

Odpowiedź Zamawiającego:

Errata 01 – branża konstrukcyjna, 1.1.2 Rysunki, poz. 5)

Pytanie Wykonawcy nr 28:

„Prosimy o wskazanie lokalizacji startera słupa SS11.”

Odpowiedź Zamawiającego:

Brak w projekcie startera SS11. W załączniku dodano aktualny arkusz K0.4 – Startery słupów

Pytanie Wykonawcy nr 29:

„Prosimy o wskazanie lokalizacji słupów: S12, S13, S14, S3.5, S3.6, S3.6 i S3.8.”

Odpowiedź Zamawiającego:

Słup 3.5 znajduje się na arkuszu K4 w osi 12 między, między osiami D a F. Pozostałych słupów w projekcie nie ma.

Pytanie Wykonawcy nr 30:

„Prosimy o uzupełnienie na rzutach konstrukcji oznaczeń wieńców.”

Odpowiedź Zamawiającego:

Errata 01 – branża konstrukcyjna, 1.1.2 Rysunki, poz. 34)

Pytanie Wykonawcy nr 31:

„Prosimy o uzupełnienie opisu słupa w osiach 9-G na rys. K1.”

Odpowiedź Zamawiającego:

Błąd na rysunku, słupa w tym miejscu nie ma – ściana żelbetowa. Poprawiono rys. K1.

Pytanie Wykonawcy nr 32:

„Prosimy o uzupełnienie przedmiaru konstrukcji o pozycję dla zbrojenia attyk.”

Odpowiedź Zamawiającego:

Dodano w Przedmiarze uzupełniającym Errata 01.

Pytanie Wykonawcy nr 33:

„Prosimy o uzupełnienie zbrojenia belek łącznika o zestawienie zbrojenia.”

Odpowiedź Zamawiającego:

Projekt nie przewiduje belek w łączniku.

Pytanie Wykonawcy nr 34:

„Prosimy o uzupełnienie rysunków konstrukcyjnych łącznika o przekroje poprzeczne i podłużne.”

Odpowiedź Zamawiającego:

Przekrój poprzeczny pokazany na arkuszu K33.

Pytanie Wykonawcy nr 35:

„Prosimy o uzupełnienie przedmiaru konstrukcji o zniżenie C.”

Odpowiedź Zamawiającego:

Pozycja ujęta w poz. 20, 19.

Pytanie Wykonawcy nr 36:

„Prosimy o uzupełnienie rysunków konstrukcyjnych o rampę zjazdu do garażu”

Odpowiedź Zamawiającego:

Dodano rysunek K38 – Rampa zjazdu do garażu

Pytanie Wykonawcy nr 37:

„Prosimy o skorygowanie w przedmiarze konstrukcji ilości słupów, nadproży, powierzchni stropów i objętości belek.”

Odpowiedź Zamawiającego:

Tabela poniżej.

Pytanie Wykonawcy nr 38:

„Prosimy o skorygowanie w przedmiarze konstrukcji wartości dla pozycji 19, 20, 21, 22, 38, 41, 50, 75, 92, 107, 109, 121.”

Odpowiedź Zamawiającego:

Pozycja 22 i 121 – zgodnie z Przedmiarem Uzupełniającym – Errata 01.

Pozycja 50 – po zmianie projektu nie występują belki prefabrykowane.

Lp.	Wyszczególnienie	j.m.	Ilość
1	Słupy - PIWNICA - BETON	m3	39,22
2	Słupy - PARTER - BETON	m3	46,41
3	Słupy - 1p - BETON	m3	34,14
4	Słupy - 2p - BETON	m3	36,14
5	Słupy - 3p - BETON	m3	34,65
6	Słupy - 4p - BETON	m3	30,33
7	STAL -SŁUPY – STARTERY	kg	6 483,63
8	STAL -SŁUPY - PIWNICA	kg	8 211,04
9	STAL -SŁUPY - PARTER	kg	5 887,21
10	STAL -SŁUPY - 1P	kg	2 668,27
11	STAL -SŁUPY - 2P	kg	2 395,21
12	STAL -SŁUPY - 3P	kg	2 406,51
13	STAL -SŁUPY - 4P	kg	2 335,77
14	Płyta fundamentowa - wszystkie płyty - STAL	kg	119 068,00
15	Płyta fundamentowa – piwnica + podszybia BETON	m3	1 047,39
16	Płyta fundamentowa - łącznik BETON	m3	27,53
17	Strop - PIWNICA	m2	1 855,00
18	Strop - PARTER	m2	1 323,00
19	Strop - 1P	m2	1 195,00
20	Strop - 2P	m2	1 208,00
21	Strop - 3P	m2	1 205,00
22	Strop - 4P	m2	1 257,00
23	Ściany żelbet - PIWNICA - stal poz. 19	kg	53 383,00
24	Ściany żelbet - PIWNICA - BETON poz. 20	m3	176,07
25	Ściany żelbet - PIWNICA - BETON poz. 20	m2	734,65

26	Ściany Silikat - PIWNICA - poz. 21	m2	536,78
27	Ściana osłonowe - silikat 18 cm - poz. 38, 56, 75, 92, 108	m2	1 117,54
28	Ściana działowa 12 cm silikat - PARTER poz. 41	m2	514,64
29	Ściana działowa 12 cm silikat - PARTER poz. 107	m2	653,10
30	Wieniec - ściana osłonowa elewacja - stal poz. 109	kg	643,80
31	Belki ŻB - BETON - PIWNICA	m3	2,02
32	Belki ŻB - BETON - PARTER	m3	3,98
33	Belki ŻB - BETON - 1P	m3	2,75
34	Belki ŻB - BETON - 2P	m3	2,76
35	Belki ŻB - BETON - 3P	m3	2,28
36	Belki ŻB - BETON - 4P	m3	1,98
37	Belki ŻB - zbrojenie -Wszystkie	kg	2 875,79
38	Nadproża - wszystkie	m	496,20

Pytanie Wykonawcy nr 39:

„Prosimy o wyjaśnienie kształtu łącznika: kształt stropodachu łącznika z rysunków zbrojenia stropodachu łącznika (rys. K17 i K18) różni się od rzutu konstrukcyjnego łącznika (rys. K33).”

Odpowiedź Zamawiającego:

Rysunki K17 i K18 nieaktualne. Kształt stropodachu łącznika przedstawiono na rysunku K33 i K34.

Pytanie Wykonawcy nr 40:

„Czy wykonanie aneksu wraz z meblami i urządzeniami kuchennymi oraz dostawa mebli biurowych, regałów, szaf, gablot do ekspozycji w tym również dostawa sprzętu jak np. rzutnik, projektor, komputery, tablica interaktywna, obejmuje niniejsze postępowanie? Jeśli tak to w jakim zakresie, prosimy o dokładne doprecyzowanie rodzaju i ilości.”

Odpowiedź Zamawiającego:

W niniejszym postępowaniu nie jest uwzględnione wyposażenie budynku w meble oraz sprzęt biurowy. Do aneksów kuchennych należy jedynie przygotować podłączenie dla urządzeń: zlewozmywak, umywalka, czajnik elektryczny, ekspres do kawy, mini lodówkę, zmywarkę, mikrofalówkę.

Wykonanie aneksu wraz z meblami oraz urządzeniami kuchennymi nie jest objęte postępowaniem.

Pytanie Wykonawcy nr 41:

„Czy wyposażenie pomieszczeń ujęte na rysunku W-18 jest objęte postępowaniem? Jeżeli tak, to w całości czy tylko częściowo?”

Odpowiedź Zamawiającego:

Wyposażenie pomieszczeń wg rysunku W-18 jest w całości objęte postępowaniem.

Pytanie Wykonawcy nr 42:

„W których pomieszczeniach należy wykonać podłogę podniesioną; gdyż rysunki tego nie wskazują? Opis Wskazuje na pomieszczenie serwerowni.”

Odpowiedź Zamawiającego:

Podłogę podniesioną należy wykonać w: pom. serwerowni 0.11, 1.11, 2.32, 2.15a, 3.13, 4.14,

Pytanie Wykonawcy nr 43:

„W opisie technicznym występują wykończenia posadzek: żywica, gres, wykładzina igłowa oraz PCW a w rzutach wykończenia posadzek założono jedynie żywicę i gres. Czy wykładzina igłowa oraz PCW będzie przyjmowana i w jakim zakresie, w jakich pomieszczeniach?”

Odpowiedź Zamawiającego:

Nie projektuje się posadzek z wykładziny igłowej oraz PCW.

Pytanie Wykonawcy nr 44:

„Czy w poziomie piwnicy projektuje się podłogę podniesioną? Jeśli tak, prosimy o wskazanie w których pomieszczeniach.”

Odpowiedź Zamawiającego:

W poziomie piwnicy nie projektuje się podłogi podniesionej.

Pytanie Wykonawcy nr 45:

„W przedmiarze dotyczącym części architektonicznej brak nakładów na ocieplenie stropu nad garażem, prosimy o uzupełnienie.”

Odpowiedź Zamawiającego:

Należy wycenić izolację cieplną z lamelowej wełny mineralnej gr. 20 cm wraz z wykończeniem farbą strukturalną stropu oraz słupów i ścian na wys. 0,5 m od stropu w ilości: 1476 m²

Należy wycenić ocieplenie stropu wraz ze słupami i ścianami do wys. 0,5 m od stropu oraz wykończyć je farbą strukturalną. Pozostałe części ścian i słupów należy wykończyć tynkiem cementowo-wapiennym malowanym farbą do betonu.

Pytanie Wykonawcy nr 46:

„Prosimy o uzupełnienie przedmiarów architektury o nakłady związane z wykonaniem warstwy keramzytu w poziomie piwnicy.”

Odpowiedź Zamawiającego:

Ilość keramzytu do skosztorysowania = 610,55 m³

Pytanie Wykonawcy nr 47:

„Prosimy o wyjaśnienie dla przegród opisanych „dB - DACH ŁĄCZNIKA" i „p - PODŁOGA ŁĄCZNIK"; wg pozostałych materiałów łącznik jest żelbetowy, otwarty i nieocieplony, opisane warstwy wydają się nie mieć zastosowania.”

Odpowiedź Zamawiającego:

Poprawiono na rysunkach warstwy przegród. Projektuje się płytę żelbetową na dachu łącznika bez ocieplenia. Podłoga łącznika zgodnie z utwardzeniami na zagospodarowaniu terenu.

Pytanie Wykonawcy nr 48:

„Prosimy o uzupełnienie przedmiaru dot. architektury o nakłady związane z wykonaniem izolacji cieplnej i przeciwwilgociowej (polistyren ekstrudowany, geomembrana, izolacja ciężka pionowa) ścian zewnętrznych fundamentowych, zgodnie z zestawieniem przegród zawartym na przekrojach.”

Odpowiedź Zamawiającego:

Należy wycenić przegrodę jak na poprawionych rysunkach

Pytanie Wykonawcy nr 49:

„W przedmiarach nie uwzględniono wózka do mycia elewacji, zaprojektowanego na dachu, prosimy o uzupełnienie.”

Odpowiedź Zamawiającego:

Należy przyjąć w wycenie wózek do mycia elewacji całego budynku.

Pytanie Wykonawcy nr 50:

„Prosimy o dodanie drzwi na rzutach architektury w pomieszczeniach - 1.12 i 3.48.”

Odpowiedź Zamawiającego:

Dodano drzwi do podanych pomieszczeń – zgodnie z rysunkiem A-01 i A-05.

Pytanie Wykonawcy nr 51:

„Prosimy o skorygowanie w przedmiarze architektury wartości dla pozycji 9, 12, 13, 17, 23, 25, 26, 113, 114, 116 i 118.”

Odpowiedź Zamawiającego:

Należy skorygować w przedmiarze zgodnie z rysunkami (uwaga dołączono poprawione rysunki i zestawienia okien, drzwi i witryn)

Poz. 9 – 1843 m²

Poz. 12 – podłoga podniesiona antyelektrostatyczna – 19,75 m²

Poz. 13 – Tynk cementowo-wapienny kat. III – ilość: 1574,50 m², elewacja BSO (pomieszczenia ogrzewane) – 383 m²

Poz. 17 – ilość: 1574,50 m² (tynk) , 382 m² (BSO)

Poz. 23 – 10,02 m²

Poz. 25 – Tynk gipsowy – 1380 m², tynk cementowo-wapienny (pom. Mokre) – 291 m²

Poz. 26 – zabudowy gk: pasy międzykondygnacyjne, przedścianki w toaletach, zabudowy nad witrynami wewnętrznymi – ilość 256,52 m²

Poz. 113 – Witryny wewnętrzne

Etykiety wierszy	Suma z Pow.
1p	153,15
BO	65,52
EI30	61,14
REI60	26,49
2p	104,4
BO	13,41
EI30	64,5
REI60	26,49
3p	61,26
EI30	35,85
REI60	25,41
4p	66,09
REI60	66,09
0p	72,81
REI60	72,81
Suma końcowa	457,71

Poz. 114 – wyłazy dachowe: wymiar 396 x 140 cm – 1 szt., wymiar 80x80cm – 1 szt.

Poz. 116 – okna EI60 – 96,63 m², EI120 – 46,90 m², dodatkowe okna (podwójne – EI120 + okna o Umax = 0,9 zgodnie z nową dokumentacją) – 143,52 m²

Zestawienie okien parter							
Ozn.	Znak	Wymiary w świetle otworu		ilość [szt]	Odporność pożarowa	Powierzchnia 1 okna	Powierzchnia RAZEM
		Szerokość	Wysokość				
O.1	0.00 PARTER	100	395	35		3,95	138,25
O.2	0.00 PARTER	100	395	5	EI120	3,95	19,75
O.2a	0.00 PARTER	100	395	1	EI60	3,95	3,95
O.6	0.00 PARTER	70	395	2	EI120	2,77	5,54
O.9	0.00 PARTER	75	395	4		2,96	11,84
O.10	0.00 PARTER	250	395	1		9,88	9,88
O.16	0.00 PARTER	135	395	3		5,33	15,99
O.19	0.00 PARTER	250	395	9		9,88	88,92
O.19a	0.00 PARTER	290	395	1		11,46	11,46
O.20	0.00 PARTER	250	395	1	EI60	9,88	9,88
O.21	0.00 PARTER	225	395	1		8,89	8,89
W sumie: 63				63			324,35

Zestawienie okien I piętro							
Ozn.	Znak	Wymiary w świetle otworu		ilość [szt]	Odporność pożarowa	Powierzchnia 1 okna	Powierzchnia RAZEM
		Szerokość	Wysokość				
O.3	0.01 I PIĘTRO	100	360	56		3,6	201,6
O.4	0.01 I PIĘTRO	100	360	1	EI120	3,6	3,6
O.4a	0.01 I PIĘTRO	100	360	5	EI60	3,6	18
O.5	0.01 I PIĘTRO	70	360	2		2,52	5,04
O.7	0.01 I PIĘTRO	75	360	4		2,7	10,8
O.8	0.01 I PIĘTRO	75	360	1	EI60	2,7	2,7
O.12	0.01 I PIĘTRO	93	360	1		3,35	3,35
O.15	0.01 I PIĘTRO	135	360	3		4,86	14,58
O.17	0.01 I PIĘTRO	127	360	1		4,57	4,57
O.18	0.01 I PIĘTRO	250	360	4		9	36
O.18a	0.01 I PIĘTRO	290	360	1		10,44	10,44
O.22	0.01 I PIĘTRO	90	360	2		3,24	6,48
W sumie: 81				81			317,16

Zestawienie okien II piętro							
Ozn.	Znak	Wymiary w świetle otworu		ilość [szt]	Odporność pożarowa	Powierzchnia 1 okna	Powierzchnia RAZEM
		Szerokość	Wysokość				
O.3	0.02 II PIĘTRO	100	360	58		3,6	208,8
O.4	0.02 II PIĘTRO	100	360	1	EI120	3,6	3,6
O.4a	0.02 II PIĘTRO	100	360	5	EI60	3,6	18
O.5	0.02 II PIĘTRO	70	360	2		2,52	5,04

O.7	0.02 II PIĘTRO	75	360	4		2,7	10,8
O.8	0.02 II PIĘTRO	75	360	1	EI60	2,7	2,7
O.12	0.02 II PIĘTRO	93	360	1		3,35	3,35
O.15	0.02 II PIĘTRO	135	360	3		4,86	14,58
O.17	0.02 II PIĘTRO	127	360	1		4,57	4,57
O.18	0.02 II PIĘTRO	250	360	3		9	27
O.18a	0.02 II PIĘTRO	290	360	1		10,44	10,44
O.22	0.02 II PIĘTRO	90	360	2		3,24	6,48
W sumie: 82				82			315,36

Zestawienie okien III piętro							
Ozn.	Znak	Wymiary w świetle otworu		ilość [szt]	Odporność pożarowa	Powierzchnia 1 okna	Powierzchnia RAZEM
		Szerokość	Wysokość				
O.3	0.03 III PIĘTRO	100	360	60		3,6	216
O.4	0.03 III PIĘTRO	100	360	1	EI120	3,6	3,6
O.4a	0.03 III PIĘTRO	100	360	5	EI60	3,6	18
O.5	0.03 III PIĘTRO	70	360	2		2,52	5,04
O.7	0.03 III PIĘTRO	75	360	4		2,7	10,8
O.8	0.03 III PIĘTRO	75	360	1	EI60	2,7	2,7
O.12	0.03 III PIĘTRO	93	360	1		3,35	3,35
O.15	0.03 III PIĘTRO	135	360	3		4,86	14,58
O.17	0.03 III PIĘTRO	127	360	1		4,57	4,57
O.18	0.03 III PIĘTRO	250	360	2		9	18
O.18a	0.03 III PIĘTRO	290	360	1		10,44	10,44
O.22	0.03 III PIĘTRO	90	360	2		3,24	6,48
W sumie: 83				83			313,56

Zestawienie okien IV piętro							
Ozn.	Znak	Wymiary w świetle otworu		ilość [szt]	Odporność pożarowa	Powierzchnia 1 okna	Powierzchnia RAZEM
		Szerokość	Wysokość				
O.3a	0.04 IV PIĘTRO	100	360	62		3,6	223,2
O.4	0.04 IV PIĘTRO	100	360	3	EI120	3,6	10,8
O.4a	0.04 IV PIĘTRO	100	360	5	EI60	3,6	18
O.5a	0.04 IV PIĘTRO	70	360	2		2,52	5,04
O.7a	0.04 IV PIĘTRO	75	360	4		2,7	10,8
O.8	0.04 IV PIĘTRO	75	360	1	EI60	2,7	2,7
O.12a	0.04 IV PIĘTRO	93	360	1		3,35	3,35
O.15a	0.04 IV PIĘTRO	135	360	3		4,86	14,58
O.17a	0.04 IV PIĘTRO	127	360	1		4,57	4,57
O.18a	0.04 IV PIĘTRO	290	360	1		10,44	10,44
O.22a	0.04 IV PIĘTRO	90	360	2		3,24	6,48
W sumie: 85				85			309,96

Zestawienie okien dodatkowych					
Ozn.	Wymiary w świetle otworu		ilość [szt]	Powierzchnia 1 okna	Powierzchnia RAZEM
	Szerokość	Wysokość			
O.2b	100	395	5	3,95	19,75
O.2b	100	395	1	3,95	3,95
O.4b	100	360	6	3,6	21,6
O.4b	100	360	20	3,6	72
O.6a	70	395	2	2,77	5,54
O.8a	75	360	4	2,7	10,8
O.20a	250	395	1	9,88	9,88
W sumie			39		143,52

- Poz. 118 – Ocieplenie wełną mineralną - elewacja
Gr. 24 cm – 78 m²
Gr. 16 cm – 966 m²
Gr. 18 cm – 96 m²+277 m²+128 m²
Gr. 36 cm - 19 m²
Gr. 31 cm – 209 m²
Gr. 8 cm – 85 m²

Pytanie Wykonawcy nr 52:

„Prosimy o rozdzielenie rodzajów sufitów podwieszanych w przedmiarze architektury.”

Odpowiedź Zamawiającego:

Należy wycenić sufity wg Projektu Wykonawczego w ilościach:

Zestawienie sufitów_parter					
Poziom	Rodzina	Rodzina i typ	Powierzchnia	Uwagi	
Sufit złożony: płyty włóknocementowe					
A ±0,00m	Sufit złożony	Sufit złożony: płyty włóknocementowe	66 m ²	wykonane nad wjazdem do garażu podziemnego	
Sufit złożony: Siatka 600 x 600 mm akustyczny					
A ±0,00m	Sufit złożony	Sufit złożony: Siatka 600 x 600 mm akustyczny	702 m ²	sufit do pomieszczeń biurowych	
Sufit złożony: Siatka 600 x 600 mm aluminiowy					
A ±0,00m	Sufit złożony	Sufit złożony: Siatka 600 x 600 mm aluminiowy	125 m ²	wykonany ze stalowej siatki cięto-ciągnionej	
Sufit złożony: Strop podwieszany systemowy					
A ±0,00m	Sufit złożony	Sufit złożony: Strop podwieszany systemowy	281 m ²	sufit z płyt gk na ruszcie stalowym	
Sufit złożony: Strop podwieszany systemowy higienicznosanitarne					
A ±0,00m	Sufit złożony	Sufit złożony: Strop podwieszany systemowy higienicznosanitarne	20 m ²	sufit z płyt gk na ruszcie stalowym	
Sufit złożony: tynk					
A ±0,00m	Sufit złożony	Sufit złożony: tynk	0 m ²		
Suma ogólna: 70			1195 m ²		

Zestawienie sufitów_I piętro					
Poziom	Rodzina	Rodzina i typ	Powierzchnia	Uwagi	
Sufit złożony: Siatka 600 x 600 mm akustyczny					
A +4,20m	Sufit złożony	Sufit złożony: Siatka 600 x 600 mm akustyczny	546 m ²	sufit do pomieszczeń biurowych	
Sufit złożony: Siatka 600 x 600 mm aluminiowy					
A +4,20m	Sufit złożony	Sufit złożony: Siatka 600 x 600 mm aluminiowy	207 m ²	wykonany ze stalowej siatki cięto-ciągnionej	
Sufit złożony: Strop podwieszany systemowy					
A +4,20m	Sufit złożony	Sufit złożony: Strop podwieszany systemowy	326 m ²	sufit z płyt gk na ruszcie stalowym	
Sufit złożony: Strop podwieszany systemowy higienicznosanitarne					
A +4,20m	Sufit złożony	Sufit złożony: Strop podwieszany systemowy higienicznosanitarne	10 m ²	sufit z płyt gk na ruszcie stalowym	
Sufit złożony: tynk					
A +4,20m	Sufit złożony	Sufit złożony: tynk	0 m ²		
Suma ogólna: 100			1090 m ²		

Zestawienie sufitów_II piętro					
Poziom	Rodzina	Rodzina i typ	Powierzchnia	Uwagi	
Sufit złożony: Siatka 600 x 600 mm akustyczny					
A +8,05m	Sufit złożony	Sufit złożony: Siatka 600 x 600 mm akustyczny	515 m ²	sufit do pomieszczeń biurowych	
Sufit złożony: Siatka 600 x 600 mm aluminiowy					
A +8,05m	Sufit złożony	Sufit złożony: Siatka 600 x 600 mm aluminiowy	213 m ²	wykonany ze stalowej siatki cięto-ciągnionej	
Sufit złożony: Strop podwieszany systemowy					
A +8,05m	Sufit złożony	Sufit złożony: Strop podwieszany systemowy	340 m ²	sufit z płyt gk na ruszcie stalowym	
Sufit złożony: Strop podwieszany systemowy higienicznosanitarne					
A +8,05m	Sufit złożony	Sufit złożony: Strop podwieszany systemowy higienicznosanitarne	10 m ²	sufit z płyt gk na ruszcie stalowym	
Sufit złożony: tynk					
A +8,05m	Sufit złożony	Sufit złożony: tynk	0 m ²		
Suma ogólna: 106			1078 m ²		

Zestawienie sufitów_III piętro					
Poziom	Rodzina	Rodzina i typ	Powierzchnia	Uwagi	
Sufit złożony: Siatka 600 x 600 mm akustyczny					
A +11,90m	Sufit złożony	Sufit złożony: Siatka 600 x 600 mm akustyczny	476 m ²	sufit do pomieszczeń biurowych	
Sufit złożony: Siatka 600 x 600 mm aluminiowy					
A +11,90m	Sufit złożony	Sufit złożony: Siatka 600 x 600 mm aluminiowy	211 m ²	wykonany ze stalowej siatki cięto-ciągnionej	
Sufit złożony: Strop podwieszany systemowy					
A +11,90m	Sufit złożony	Sufit złożony: Strop podwieszany systemowy	343 m ²	sufit z płyt gk na ruszcie stalowym	
Sufit złożony: Strop podwieszany systemowy higienicznosanitarne					
A +11,90m	Sufit złożony	Sufit złożony: Strop podwieszany systemowy higienicznosanitarne	23 m ²	sufit z płyt gk na ruszcie stalowym	
Sufit złożony: tynk					
A +11,90m	Sufit złożony	Sufit złożony: tynk	0 m ²		
Suma ogólna: 98			1054 m ²		

Zestawienie sufitów_IV piętro					
Poziom	Rodzina	Rodzina i typ	Powierzchnia	Uwagi	
Sufit złożony: Siatka 600 x 600 mm akustyczny					
A +15,75m	Sufit złożony	Sufit złożony: Siatka 600 x 600 mm akustyczny	590 m ²	sufit do pomieszczeń biurowych	
Sufit złożony: Siatka 600 x 600 mm aluminiowy					
A +15,75m	Sufit złożony	Sufit złożony: Siatka 600 x 600 mm aluminiowy	161 m ²	wykonany ze stalowej siatki cięto-ciągnionej	
Sufit złożony: Strop podwieszany systemowy					
A +15,75m	Sufit złożony	Sufit złożony: Strop podwieszany systemowy	375 m ²	sufit z płyt gk na ruszcie stalowym	
Sufit złożony: Strop podwieszany systemowy higienicznosanitarne					
A +15,75m	Sufit złożony	Sufit złożony: Strop podwieszany systemowy higienicznosanitarne	20 m ²	sufit z płyt gk na ruszcie stalowym	
Sufit złożony: tynk					
A +15,75m	Sufit złożony	Sufit złożony: tynk	0 m ²		
Suma ogólna: 63			1146 m ²		

Pytanie Wykonawcy nr 53:

„Prosimy o wskazanie lokalizacji tapet, płytek gresowych drewnopodobnych, okładziny ściennej z żywicy epoksydowej, heterogenicznej wykładziny winylowej, wykładziny igłowanej i posadzek z płytek.”

Odpowiedź Zamawiającego:

- Tapety: Tapetę strukturalną należy wykonać: na ścianach przeciwległych do umywalek w przedścionkach wc, w pomieszczeniu wc damskim na ścianie przeciwległej do kabin wc oraz w pomieszczeniu wc niepełnosprawnego na ścianie znajdującej się po lewej stronie od wejścia (ściana bez urządzeń sanitarnych).
- Płytki gresowe drewnopodobne:
 - W gabinecie starosty ścianę bez okien biegnącą wzdłuż osi H należy wykończyć gresem drewnopodobnym (zgodnie z wizualizacją na rys. A-00).
 - W klatce A ściana w osi 4 biegnąca wzdłuż biegu schodów należy wykończyć gresem drewnopodobnym.
- Okładziny ścienne z żywicy epoksydowej:
 - Pozostałe ściany w pomieszczeniach sanitarnych – zgodnie z rys. W-12
- Heterogenicznej wykładziny winylowej: brak
- Wykładziny igłowanej: brak
- Posadzek z płytek: posadzki z płytek zgodnie z rysunkami W-01, W-02, W-03, W-04, W-05, W-06.

Pytanie Wykonawcy nr 54:

„Prosimy o wskazanie lokalizacji poręczy ochronnych z pochwytem oraz balustrad szklanych poza biegami schodów.”

Odpowiedź Zamawiającego:

W klatce schodowej A mamy otwór na każdej kondygnacji, który musi posiadać balustradę szklaną EI30.

Pytanie Wykonawcy nr 55:

„Prosimy o wskazanie lokalizacji okna O2a”

Odpowiedź Zamawiającego:

Okno O2a zlokalizowane jest na rysunku elewacji wschodniej na kondygnacji parteru – zgodnie z rysunkiem A-12 Errata 01.

Pytanie Wykonawcy nr 56:

„W opisie branży budowlanej pod posadzką w garażu wpisany jest styropian, w przekroju AA ta warstwa jest zamieniona na keramzyt. Który projekt jest nadrzędny? Co należy wycenić styropian czy keramzyt?”

Odpowiedź Zamawiającego:

Należy wycenić warstwę keramzytu.

Pytanie Wykonawcy nr 57:

„W opisie architektury izolacja fundamentów jest założona jako ciężka z mat bentonitowo-haloizytowych wykonywanych na zewnątrz konstrukcji. W przekroju AA jest ona wpisana od wewnątrz konstrukcji między warstwą keramzytu a folią PE. Która dokumentacja jest nadrzędna?”

Odpowiedź Zamawiającego:

Należy wykonać izolację pod płytą fundamentową.

Pytanie Wykonawcy nr 58:

„Jaki kolor kabin sanitarnych należy przyjąć do wyceny? Są rozbieżności w dokumentacji: na rysunku W-41 kabiny systemowe mamy RAL 9016- biały, na rysunku W-42 wykończenie wnętrza sanitariatów pokazane są kolory czerwony i niebieski.”

Odpowiedź Zamawiającego:

Jak na rysunku W-42

Pytanie Wykonawcy nr 59:

„Prosimy o wskazanie lokalizacji drzwi w ściankach ruchomych oraz podanie ich ilości.”

Odpowiedź Zamawiającego:

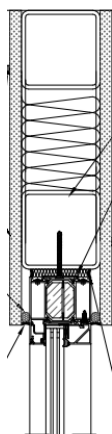
Dla ścianek mobilnych należy zastosować drzwi w ilości 4 szt. Drzwi należy zlokalizować po środku każdej ścianki mobilnej, między poszczególnymi pomieszczeniami.

Pytanie Wykonawcy nr 60:

„W pkt. 2.4.1.1. Opisu technicznego zapisano „Wszystkie okna od środka wykończone płytą g-k wodoodporną” – czy płyta gk ma być tylko w grubości gładów okiennych, czy w większym zakresie? Brak detalu.”

Odpowiedź Zamawiającego:

W większym zakresie i wg wytycznych wybranego producenta, tak aby spełnić dźwiękochłonność i przepisy ppoż

**Pytanie Wykonawcy nr 61:**

„Które ściany w pomieszczeniach mokrych należy wykończyć żywicą epoksydową, a które w tapetę - brak oznaczeń ścian na rzutach.”

Odpowiedź Zamawiającego:

Wykończenie ścian „Żywica epoksydowa/tapeta strukturalna” dotyczy pomieszczeń sanitarnych. Należy je wykonać zgodnie z wizualizacjami na rysunku A-00. Tapetę strukturalną należy wykonać: na ścianach przeciwległych do umywalek w przedsionkach wc, w pomieszczeniu wc damskim na ścianie przeciwległej do kabin wc oraz w pomieszczeniu wc niepełnosprawnego na ścianie znajdującej się po lewej stronie od wejścia (ściana bez urządzeń sanitarnych). Na pozostałych ścianach należy wykonać żywicę epoksydową.

Pytanie Wykonawcy nr 62:

„Które ściany klatek schodowych należy wykończyć farbą lateksową, które tapetą, a które gressem drewnopodobnym - brak oznaczeń ścian na rzutach.”

Odpowiedź Zamawiającego:

Farbą lateksową należy zastosować na wszystkich ścianach klatki B i C powyżej wysokości 150cm.

Na wysokość do 150cm należy wykonać tynk mozaikowy zbliżony do koloru farby. W klatce A ściana w osi 4 biegnąca wzdłuż biegu schodów należy wykończyć gresem drewnopodobnym na całą wysokość. Pozostałe ściany w klatce A należy wykończyć farbą lateksową powyżej 150cm. Poniżej 150cm należy wykonać tynk mozaikowy.

Pytanie Wykonawcy nr 63:

„Które ściany w gabinecie starosty należy wykończyć farbą lateksową, a które gresem drewnopodobnym - brak oznaczeń ścian na rzutach.”

Odpowiedź Zamawiającego:

W gabinecie starosty ścianę bez okien biegnącą wzdłuż osi H należy wykończyć gresem drewnopodobnym (zgodnie z wizualizacją na rys. A-00), pozostałe ściany należy wykończyć farbą lateksową.

Pytanie Wykonawcy nr 64:

„Brak detalu, opisu i lokalizacji ściany g-k (przekrój sN)”

Odpowiedź Zamawiającego:

Ściana gk (sN) stanowi obudowę stelaży wc w pomieszczeniach sanitarnych. Wykonana jest na całą szerokość ściany, na wysokość 120cm. Widoczna jest na rzutach kondygnacji.

Pytanie Wykonawcy nr 65:

„W pkt. 3.2.1. i 3.2.2. jest wzmianka, że są ściany wykończone wykładziną, natomiast na rzutach i w zestawieniu wykończenia pomieszczeń nie ma takiej informacji. Proszę o podanie/oznaczenie lokalizacji na rzutach. Jeżeli tyczy się to tylko wykończenia cokołów, proszę o taką informację.”

Odpowiedź Zamawiającego:

Nie projektuje się wykończenia ścian ani cokołów wykładziną.

Pytanie Wykonawcy nr 66:

„Na rzutach na przekroju sL występuje wykończenie attyki tynkiem gipsowym gr. 1,5 cm na styropianie EPS100. Proszę o właściwy opis przegrody.”

Odpowiedź Zamawiającego:

Poprawiono na rysunku opis przegrody na płyty z wełny mineralnej. Attykę należy ocieplić wełną mineralną oraz wykończyć tynkiem mineralnym z malowaniem.

Pytanie Wykonawcy nr 67:

„Gres drewnopodobny – brak parametrów gresu. Prosimy o podanie parametrów.”

Odpowiedź Zamawiającego:

Gres drewnopodobny – wzór zgodnie z wizualizacją na rys. W-00. Gat. I, klasa ścieralności 4, klasa antypoślizgowości R10.

Pytanie Wykonawcy nr 68:

„Stropodach ma wysowane na rzutach belki stalowe, ale nie są one oznaczone i brakuje ich w zestawieniu. Czy występują belki stalowe w stropodachu (analogicznie jak na piętrze IV)? Czy należy je wycenić w ofercie?”

Odpowiedź Zamawiającego:

Poprawiono rzut stropodachu – oznaczono belki stalowe i dodano zestawienie. Na rzutach kondygnacji zaznaczone belki znajdują się w stropie NAD daną kondygnacją. Na rzucie stropodachu pokazane są belki te same co na kondygnacji IV. W ofercie należy uwzględnić belki znajdujące się w zbiorczym zestawieniu belek stalowych.

Pytanie Wykonawcy nr 69:

„Czy wiata śmietnikowa może być wykonana zgodnie z technologią firmy dostarczającej (gotowa składana wiata), gabarytami i układem zachowując wytyczne projektu? Przy wykonaniu posadowienia i posadzki pod wiatę zgodnie z projektem”

Odpowiedź Zamawiającego:

Można wykonać zgodnie z technologią firmy dostarczającej, należy jednak uzyskać akceptację materiałową od Inwestora.

Pytanie Wykonawcy nr 70:

„W jakim zakresie ma być przebudowany istniejący budynek starostwa?”

Odpowiedź Zamawiającego:

Przebudowa istniejącego budynku polega na rozbiórce istniejącego zadaszenia przy drzwiach wejściowych w miejscu dobudowania łącznika oraz przebudowie schodów wejściowych do budynku. Należy wykonać połączenie łącznika z budynkiem obróbką blacharską, aby zapobiec zaciekom między płytą łącznika a elewacją budynku istniejącego.

Pytanie Wykonawcy nr 71:

„Proszę o udostępnienie załączników 1 i 2 o których mowa w opisie technicznym wentylacji i klimatyzacji.”

Odpowiedź Zamawiającego:

Dołączone nowe rysunki zamienne.

Pytanie Wykonawcy nr 72:

„Czy na pewno pojedyncze okna mają być realizowane w systemie fasad słupowo = ryglowych? Jeśli tak to wymaga to szklenia od zewnątrz oraz braku "nachodzenia" elewacji na profile - brak detali.

Wymaga także kutwienia góra-dół czyli do warstwy nośnej budynku, czy są na to detale ?

Posadowienie dolnego profilu na poziomie 0,00 czyli wystąpi dodatkowo ryzyko uszkodzenia szyb.”

Odpowiedź Zamawiającego:

Okna mają być realizowane jako montowane w elewacji (nie w systemie słupowo-ryglowym).

Pytanie Wykonawcy nr 73:

„Systemy witryn wewnętrznych, czy powinny to być tzw. Ścianki "bezsprosowe" gdzie nie będą widoczne profile słupków pionowych a jedynie pusta przestrzeń pomiędzy szybami ?

Wymagana jest także ich wysoka izolacyjność akustyczna, a firmy specjalizujące się w tej dziedzinie nie gwarantują jej zachowania wobec w/w wymagania. Czy Zamawiający obniży próg wymaganej izolacyjności akustycznej?”

Odpowiedź Zamawiającego:

Załączono nowe zestawienie witryn. Jeżeli producent dla spełnienia wymagań ppoż i akustyki wymaga szpros pionowy na łączeniach szyb, projektant wyraża zgodę.

Pytanie Wykonawcy nr 74:

„Typ fasady O44 ma być "bezlistwowy" tzw.ESG/EFEKT? Podczas gdy fasady okien wg. pytania nr 1 (tzn. według pytania nr 72) będą typu klasycznego z widocznymi listwami ”

Odpowiedź Zamawiającego:

Okna mają być realizowane jako montowane w elewacji (nie w systemie słupowo-ryglowym)

Pytanie Wykonawcy nr 75:

„Zwracam się z prośbą o załączenie rysunku konicznego do wyceny wentylacji: SWM-01.”

Odpowiedź Zamawiającego:

Załączono ponownie rys. SWM-01.

Pytanie Wykonawcy nr 76:

„Proszę o przesłanie więcej informacji potrzebnych do wyceny bramy garażowej segmentowej. Do wyceny potrzeba np. wzoru przetłoczeń, koloru bramy, ewentualnych drzwi w bramie, ewentualnych kratki wentylacyjnych, współczynnika przenikania ciepła - czy takie parametry są wymagane? Ewentualnie wszystkich innych informacji, których wymaga Zamawiający.”

Odpowiedź Zamawiającego:

Ostatecznie brama z garażu ma spełniać parametry

Brama kolor jak stolarka drzwiowa, gładka bez wytłoczeń, z kratką wentylacyjną o powierzchni czynnej wynoszącej 1,85 m², bez drzwi w bramie, współczynnik przenikania ciepła – nie dotyczy.

Pytanie Wykonawcy nr 77:

„Kierunek otwierania drzwi – na rys. A-14 zestawienia stolarki drzwiowej część oznaczeń graficznych kierunku otwierania drzwi na widoku nie odpowiada kierunkowi przekroju poziomego”

Odpowiedź Zamawiającego:

Zestawienie stolarki wskazuje symbol oznaczenia drzwi. Kierunek otwierania drzwi należy odczytywać z rzutów poszczególnych kondygnacji. Zaktualizowano rys. A-14 – dodano ilości drzwi lewych i prawych.

Pytanie Wykonawcy nr 78:

„W uwagach na tymże rysunku podany jest współczynnik $U_k(\max) = 1,5 \text{ W/m}^2\text{K}$, prosimy o wyjaśnienie czy dla otworów drzwiowych prawidłowo użyto symbolu U_k , oraz czy współczynnik maksymalny wynoszący 1,5 jest prawidłowy dla drzwi zewnętrznych (w naszej ocenie nie spełnia warunków technicznych).”

Odpowiedź Zamawiającego:

Należy brać pod uwagę wsp. $U(\max)$. Wszystkie przegrody muszą spełniać wymagania WT2021 w związku z powyższym $U(\max)=1,3 \text{ W/m}^2\text{K}$.

Pytanie Wykonawcy nr 79:

„Na rysunku A-15 zestawienia stolarki okiennej opisano symbole REI 60, REI 120. Czy prawidłowy jest opis symbolem REI (a nie np. EI) raz czy określona klasa ogniowa otworu ma być zastosowana w stosunku do całego otworu pokazanego na zestawieniu, czy tylko do elementów tego otworu, jeśli elementów to których.

Równocześnie prosimy o dokonanie analizy zgodności opisów klasy ogniowej otworu w zestawieniu z opisem klasy ogniowej podawanym na rysunkach pn. elewacja – wymiary (4 elewacje).”

Odpowiedź Zamawiającego:

Skorygowano zestawienie stolarki okiennej uwzględniając klasy ppoż. zgodnie z rysunkami elewacji. Okna te muszą spełniać wymagania WT2021.

Pytanie Wykonawcy nr 80:

„W części opisowej projektu mamy odniesienie w zakresie kolorystyki stolarki okiennej do kolorystyki określonej na wizualizacji. Z powodu braku możliwości jednoznacznego odczytania koloru ram okiennych prosimy o podanie sugerowanego koloru z palety RAL”

Odpowiedź Zamawiającego:

Zgodnie z Projektem Wykonawczym – rysunkami dot. elewacji - należy stolarkę okienną wykonać w kolorze RAL 9002 .

Pytanie Wykonawcy nr 81:

„Na stronie 31 w opisie materiałowym stolarki okiennej i drzwi zewnętrznych mamy wskazany projektowany współczynnik $U=0,7$. Poniżej przy opisie szkła typu diament mamy wskazany współczynnik $U=0,7$

Prosimy o podanie jednoznaczne współczynnika U dla całego otworu (okno, drzwi) i podanie projektowanego współczynnika U_g dla zestawu szklenia.

Równocześnie mamy wątpliwości, czy jest możliwe pozyskanie okna w klasie EI o współczynniku $U=0,7$. Zaznaczamy, że warunki techniczne wymagają wbudowania okna o współczynniku $U(\max) = 0,9$.”

Odpowiedź Zamawiającego:

Stolarka okienna musi spełniać wymagania $U_{\max} = 0,90 \text{ W/m}^2 \text{ K}$

Pytanie Wykonawcy nr 82:

„Na kartach katalogowych dotyczących szyb mamy wskazany współczynnik przepuszczalności energii cieplnej U_g wynoszący $2,4 \text{ W/m}^2\text{K}$. Prosimy o wyjaśnienie czy jest to zgodne z zaprojektowanymi otworami i danymi w projekcie, opisanych powyżej w punktach.”

Odpowiedź Zamawiającego:

Wskazana karta katalogowa dotyczy szklenia witryn wewnętrznych. Producent musi dobrać parametry dla przeszkleń zewnętrznych tak, aby całe okno spełniało wymagania $U_{\max}=0,70 \text{ W/m}^2\text{K}$

Pytanie Wykonawcy nr 83:

„Zauważamy rozbieżności pomiędzy stanem projektowym (rysunki, opis) o danymi zawartymi w kosztorysach, dotyczące :

- rodzaju nawierzchni na placach, parkingach, dojściach i dojazdach”

Odpowiedź Zamawiającego:

Należy zastosować płyty betonowe o grubości 5 cm.

W przypadku remontu nawierzchni należy zastosować warstwę ścierną i warstwę wiążącą o gr. 4 cm. Należy wykonać nawierzchnię z kostki betonowej zgodnie z projektem, tj. nawierzchnia z kostki betonowej o gr.8 cm (drogi dojazdowe) i 6 cm (nowy chodnik w miejscu starego przy starym budynku)

Pytanie Wykonawcy nr 84:

„Zauważamy rozbieżności pomiędzy stanem projektowym (rysunki, opis) o danymi zawartymi w kosztorysach, dotyczące :

- izolacji termicznej ścian (polistyren XPS, wełna mineralna).”

Odpowiedź Zamawiającego:

Ocieplenie z wełny mineralnej należy wykonać w miejscach wskazanych w projekcie, tj. ściany o odporności ogniowej wskazanej w projekcie. W pozostałych miejscach zastosować styropian. Przegrody muszą spełniać wymagania wg WT2021.

Ściany podziemne należy ocieplić XPS (przegroda musi spełniać wymagania WT2021).

Pytanie Wykonawcy nr 85:

„Prosimy o informację co jest nadrzędne (dotyczy robót zewnętrznych): opis techniczny, opis techniczny branży drogowej czy przekroje przez warstwy.”

Odpowiedź Zamawiającego:

Nadrzędny jest projekt branży drogowej.

Pytanie Wykonawcy nr 86:

„Gdzie znajduję się opis konstrukcji nawierzchni (w zakresie utwardzenia występują rozbieżności co do grubości poszczególnych warstw konstrukcyjnych w wymienionych dokumentach).”

Odpowiedź Zamawiającego:

Opis konstrukcji nawierzchni znajduje się w punkcie 2.7. opisu technicznego projektu wykonawczego.

Pytanie Wykonawcy nr 87:

„Jakie jest wykończenie drogi ppoż.? Jeżeli nie ma wydzielonej drogi poprzez warstwę np. z kostki/płyt chodnikowych to czy wszystkie warstwy, przez które przechodzi droga ppoż. mają odpowiednią nośność (zapewniającą bezpieczny przejazd wozu bojowego – nośność 100kN/na oś wozu).”

Odpowiedź Zamawiającego:

Nie ma wydzielonej drogi przez warstwę z kostki/płyt chodnikowych. Wszystkie warstwy mają odpowiednią nośność.

Pytanie Wykonawcy nr 88:

„Czy w nowo projektowanym odcinku drogi powinny być wykonane wpusty uliczne? Jeżeli tak to ile i w jakich miejscach?”

Odpowiedź Zamawiającego:

Projekt nie przewiduje wykonania nowych wpustów ulicznych.

Pytanie Wykonawcy nr 89:

„Jaka ma być grubość płyt chodnikowych przed budynkiem? W przekroju A-A wskazana jest grubość płyt 5cm a w przekroju B-B grubość 8cm?”

Odpowiedź Zamawiającego:

Grubość płyt chodnikowych przed budynkiem wynosi 5 cm.

Pytanie Wykonawcy nr 90:

„Jaka jest grubość warstwy izolacyjnej styropianu XPS (spodkowego) ze spadkiem 1% na tarasie nad garażem?”

Odpowiedź Zamawiającego:

Termoizolację XPS należy wykonać zgodnie z punktem 2.7. opisu technicznego projektu wykonawczego. Projekt przewiduje płytę XPS o grubości minimalnej wynoszącej 8 cm.

Pytanie Wykonawcy nr 91:

„Prosimy o przekrój przez warstwy zieleni - trawa z rolki (jakie warstwy mają występować poniżej)?”

Odpowiedź Zamawiającego:

Pod trawni z rolki należy oczyścić glebę z wszelkich kamieni oraz korzeni i wyrównać teren. Na głębokości 10-20cm pod warstwą trawy należy ułożyć siatkę na krety. Następnie warstwa gleby o lekkiej przepuszczalności, umiarkowanie wilgotne, próchniczne, o odczynie lekko kwaśnym – pH 5,5 – 6,5. Do kosztorysu należy doliczyć siatkę na krety.

Pytanie Wykonawcy nr 92:

„Czy w osi 5-9/F-H taras nad garażem około 235m² należy wycenić warstwy izolacji? Jeśli tak to prosimy o podanie ich.”

Odpowiedź Zamawiającego:

Nie należy uwzględniać izolacji w podanym miejscu.

Pytanie Wykonawcy nr 93:

„W opisie wskazana jest elewacja wentylowana, na rysunkach i w przedmiarze wpisana jest elewacja w metodzie lekko-mokrej. Które rozwiązanie jest ostateczne?”

Odpowiedź Zamawiającego:

Elewacja w metodzie lekko – mokrej.

Pytanie Wykonawcy nr 94:

„W opisie, w pkt. 2.5.1.1. opisuje się elementy dekoracyjne które nie występują na rysunkach elewacji: „Dodatkowo projektuje elementy dekoracyjne jak na elewacji, wykonane na zamówienie.” Proszę o wskazanie na rysunkach jakie to są elementy?”

Odpowiedź Zamawiającego:

Elementy dekoracyjne stanowi szklane zadaszenie nad drzwiami.

Pytanie Wykonawcy nr 95:

„W przedmiarze wskazany jest pkt. „ochrona narożników wypukłych kątownikiem metalowym” – czy taki element na pewno ma występować na elewacji? Jeśli tak proszę o wskazanie materiału i wymiarów kątownika oraz sposobu montażu.”

Odpowiedź Zamawiającego:

W tej pozycji należy wycenić kątowniki podtynkowe zgodne z zastosowanym systemem.

Pytanie Wykonawcy nr 96:

„Prosimy o przekazanie projektu dotyczącego instalacji fotowoltaicznej.”

Odpowiedź Zamawiającego:

Projekt instalacji fotowoltaicznej jest integralną częścią projektu wykonawczego branży elektrycznej.

Pytanie Wykonawcy nr 97:

„Prosimy o udostępnienie detalu rolety REI60 w biurze obsługi interesanta 0.14. Brak parametrów do wyceny.”

Odpowiedź Zamawiającego:

Zamykana w razie pożaru i schowana w suficie podwieszanym. Na podkonstrukcji stalowej dedykowanej wg wybranego producenta. Podłączona do SSP budynku zamykana automatycznie w razie pożaru. Podkonstrukcja zabudowa tworząc przegrodę ppoż. REI60. Poza tym zamawiający nie ma wymagań.

Pytanie Wykonawcy nr 98:

„Przedmiar drogowy w pozycji 13 zakłada „Nawierzchnia z mieszanek mineralno-bitumicznych grysowo-żwirowych - warstwa wiążąca asfaltowa - grubość po zagęszczeniu 6 cm”; natomiast 3.1.Ciechanów_PW_Projekt zagospodarowania terenu branża drogowa_Przekrój A-A wskazuje na „warstwa wiążąca z betonu asfaltowego gr.4cm”. Jakiej grubości warstwę wiążącą asfaltową należy wycenić?”

Odpowiedź Zamawiającego:

Należy wycenić warstwę wiążącą o grubości 4 cm.

Pytanie Wykonawcy nr 99:

„Przedmiar drogowy w pozycji 15 zakłada „Wzmacnianie podłoża gruntowego geokratami o wysokości 8 cm - geokrata wypełniona glębą o odczynie pH 5,5-5,6”; natomiast 3.1.Ciechanów_PW_Projekt zagospodarowania terenu branża drogowa Przekrój A-A wskazuje na „geokrata wypeł.glebą od odcz.ph 5,5-6,5 – gr.5cm”. Jakiej grubości geokratę należy wycenić?”

Odpowiedź Zamawiającego:

Należy wycenić geokratę o grubości 5 cm.

Pytanie Wykonawcy nr 100:

„Przedmiar drogowy w pozycji 9 zakłada „Podbudowa z kruszywa łamanego - warstwa dolna o grubości po zagęszczeniu 20 cm – warstwa nośna-drenażowa, tłuczeń 32-63 mm”; natomiast 3.1.Ciechanów_PW_Projekt zagospodarowania terenu branża drogowa_ Przekrój A-A wskazuje na „w-wa nośna – drenażowa tłuczeń 32-63 mm, gr.10cm”. Jakiej grubości warstwę nośną-drenażową należy wycenić?”

Odpowiedź Zamawiającego:

Dla konstrukcji nawierzchni z geokraty należy wycenić warstwę nośną-drenażową o grubości 10 cm, zgodnie z rysunkami i opisem technicznym.

Pytanie Wykonawcy nr 101:

„Jaki okres pielęgnacji należy wycenić dla zieleni projektowanej?”

Odpowiedź Zamawiającego:

Zamawiający informuje, iż nie należy wyceniać pielęgnacji zieleni projektowanej.

Pytanie Wykonawcy nr 102:

„Proszę o podanie parametrów paneli fotowoltaicznych na elewacji: moc nominalna, moc/m² paneli, sposób montażu i inne istotne parametry.”

Odpowiedź Zamawiającego:

ODPOWIEDŹ zawarta w dwóch następujących pytaniach.

Pytanie Wykonawcy nr 103:

„Na stronie 193 przedmiotu wewnętrznych instalacji elektrycznych (07 PRZEDMIOT wewnętrzne instalacje elektryczne_CIECHANÓW.pdf) w sekcji dla instalacji fotowoltaicznej wskazują Państwo moduły fotowoltaiczne ML W20L w ilości 425 szt. Ponieważ wskazany rodzaj modułów jest oznaczeniem producenta (ML System S.A.) prosimy o potwierdzenie, czy w myśl zasadzie o nieograniczaniu uczciwej konkurencji, dopuszczają Państwo moduły produkcji innej firmy niż wskazano w przedmiarze.”

Odpowiedź Zamawiającego:

TAK, (zgodnie z drugą stroną opisu wykonawczego, jeżeli nie można było dostatecznie dokładnie opisać przedmiotu zamówienia i w tym przypadku jest to uzasadnione specyfikacją produktu, projektant ma na myśli lub równoważny)

Pytanie Wykonawcy nr 104:

„W projekcie wykonawczym dla instalacji elektrycznej (PW_OPIS_CIECHANÓW_20200518_REV3) wskazują Państwo ilość 100 modułów monokrystalicznych (strona 42), co jest wartością inną niż wskazana w przedmiarze (425 szt.) Prośba o potwierdzenie czy Zamawiający określa minimalną (lub maksymalną) ilość modułów fotowoltaicznych, czy jedynie całościowa moc instalacji (50kW) jest wartością obowiązującą. Dodatkowo, wskazany opis nie zawiera informacji dotyczącej odpowiedniej grubości laminatu szklanego. Mając na uwadze powyższe, prosimy o potwierdzenie, czy w myśl obowiązujących przepisów dotyczących konieczności montażu materiałów bezpiecznych na fasadzie, moduł fotowoltaiczny na fasadzie powinien być laminatem składających się z dwóch szyb, o min. grubości 4 mm każda.”

Odpowiedź Zamawiającego:

Ilość jak w przedmiarze, i tak moduł fotowoltaiczny na fasadzie powinien być laminatem składających się z dwóch szyb, o min. grubości 4 mm każda.

Pytanie Wykonawcy nr 105:

„Prośba o udostępnienie załączników 3-10 o których mowa w opisie technicznym dotyczącym instalacji wody lodowej”

Odpowiedź Zamawiającego:

Załączniki zostały przesłane wraz z dokumentacją do Inwestora. Załączamy ponownie.

Pytanie Wykonawcy nr 106:

„Prosimy o potwierdzenie, czy w treści wadium jako adresata (Zamawiającego) należy wskazać: Zamawiający:

Powiat Ciechanowski-Starostwo Powiatowe w Ciechanowie
ul. 17 Stycznia 7, 06-400 Ciechanów”

Odpowiedź Zamawiającego:

Zamawiający potwierdza, że treści wadium jako adresata należy wskazać:

Powiat Ciechanowski-Starostwo Powiatowe w Ciechanowie
ul. 17 Stycznia 7, 06-400 Ciechanów

Pytanie Wykonawcy nr 107:

„Zwracamy się do Zamawiającego o udostępnienie przedmiarów robót w wersji „edytowalnej” umożliwiającej wykorzystanie dostępnych na rynku programów do kosztorysowania, co ze względu na szeroki zakres wycenianych robót w znaczący sposób usprawni przygotowanie oferty przetargowej.”

Odpowiedź Zamawiającego:

Przedmiary robót w wersji edytowalnej zostaną udostępnione przez Zamawiającego po podpisaniu umowy.

Pytanie Wykonawcy nr 108:

„Jako Wykonawca ubiegający się o ww. zamówienie, zwracam się z prośbą o udostępnienie projektu w dwg oraz kosztorysów w ath. Zdecydowanie usprawni to wycenę inwestycji.”

Odpowiedź Zamawiającego:

Projekt w wersji dwg oraz kosztorysy w wersji w ath zostaną udostępnione przez Zamawiającego po podpisaniu umowy.

Pytanie Wykonawcy nr 109:

„Czy wykonanie węzła cieplnego jest po stronie Generalnego Wykonawcy, jeśli tak proszę o udostępnienie dokumentacji, niezbędnej do prawidłowej wyceny”

Odpowiedź Zamawiającego:

Wykonanie węzła cieplnego nie będzie po stronie Generalnego Wykonawcy.

- II. Na podstawie art. 38 ust. 4 ustawy Pzp Zamawiający w niniejszym postępowaniu o udzielenie zamówienia publicznego, dokonuje modyfikacji treści SIWZ w następującym zakresie:

Załącznik Nr 3 do SIWZ Projekt budowlany i projekt wykonawczy - po zmianach w załączeniu.

Załącznik Nr 10 do SIWZ Przedmiar robót - po zmianach w załączeniu.

Zamawiający informuje, że ulega zmianie termin składania i otwarcia ofert podany w Zaproszeniu do składania ofert z dnia 24.02.2021 r.

Oferty należy składać w nieprzekraczalnym terminie **do dnia 12.04.2021 r. do godz. 12:00** za pośrednictwem formularza do złożenia oferty dostępnego na ePUAP i udostępnionego również na miniPortalu, <http://miniPortal.uzp.gov.pl>.

Publiczne otwarcie ofert nastąpi w dniu składania ofert o **godz. 14:30**.

/-/ Kierownik Zamawiającego

Załączniki:

1. Załącznik Nr 3 do SIWZ Projekt budowlany i projekt wykonawczy - po zmianach.
2. Załącznik Nr 10 do SIWZ Przedmiar robót - po zmianach.
3. Załączniki Nr 3-10 o których mowa w opisie technicznym dot. instalacji wody lodowej.