



AB 1571

SOLDI

SOLDI s.c.

ul. Bieżanowska 22
30-812 Kraków

Sprawozdanie nr 454/2022/OS/01

Sprawozdanie z badania natężenia pól elektromagnetycznych
wykonanych w środowisku

Miejsce wykonania badania:

(dane uzyskane od klienta)

OM CIECHANÓW GORYSZE 14

06-400 Gorysze 14, gm. Ciechanów,
pow. ciechanowski, woj. mazowieckie

Data wydania sprawozdania:

13.01.2023 r.

Data zakończenia badania:

13.01.2023 r.

Klient:

Emitel S.A.

ul. Klimczaka 1
02-797 Warszawa

Bez pisemnej zgody laboratorium, sprawozdanie nie może być powielane inaczej, jak tylko w całości.

1. Podstawa prawna

Badania wykonano zgodnie z obecnie występującymi aktami prawnymi:

- Ustawa z dnia 27 kwietnia 2001 r. Prawo ochrony środowiska. (Tekst jednolity: Dz. U. 2021 poz. 1973 z zm.).
- Rozporządzenie Ministra Zdrowia z dnia 17 grudnia 2019 r. w sprawie dopuszczalnych poziomów pól elektromagnetycznych w środowisku. (Dz. U. 2019 poz. 2448)
- Rozporządzenie Ministra Klimatu z dnia 17 lutego 2020 r. w sprawie sposobów sprawdzania dotrzymania dopuszczalnych poziomów pól elektromagnetycznych w środowisku. (Dz. U. z 2022 r. poz. 2630)

2. Aparatura pomiarowa

Podczas badań użyto następującej aparatury pomiarowej:

Tabela nr 1

Miernik szerokopasmowy	Sondy	Zakres częstotliwościowy	Zakres pomiarowy*	Świadectwo wzorcowania
Narda NBM - 550 Nr E-0201	EF6092 nr C-0088	80 – 90 000MHz	0,8-400 V/m	LWIMP/W/051/21; data wydania: 17.02.2021
*Do wyznaczenia poprawnej wartości natężenia pola elektromagnetycznego uwzględniono współczynniki korekcyjne z właściwego świadectwa wzorcowania.				

Aparaturę pomiarową charakteryzują następujące wartości niepewności pomiaru obliczone i przedstawiona zgodnie z dokumentem PN-EN 50413. Podane wartości niepewności stanowią niepewności rozszerzone dla poziomu ufności 95% i współczynnika rozszerzenia $k=2$

Procedury wdrożone w laboratorium pozwalają zapewnić odporność elektromagnetyczną miernika.

Niepewność pomiarowa wyznaczona dla zainstalowanych i skonfigurowanych obiektów – źródeł pól, jak w dniu pomiaru wynosi 49%.

Dodatkowa aparatura pomiarowa:

- Kompas (busola [UP/29/Sw]
- Cyfrowy miernik wilgotności względnej i temperatury powietrza TERMIKPLUS nr fab. 121121 (Świadectwo Wzorcowania: 0065/AH/22; data wydania: 21.01.2022)
- Taśma Miernicza Geodezyjna 50 m (Świadectwo Wzorcowania: U/21/51-512120028.2; data wydania: 10.03.2021)
- Odbiornik GPS HUAWEI P20

3. Współpraca z klientem

Działanie Laboratorium służy zawsze rozwiązywaniu problemów i spełnianiu wymagań klienta.

Laboratorium zobowiązuje się do przestrzegania warunków określonych przez klienta, dotyczących bezstronności i poufności badań a także ochrony jego praw, jeżeli nie jest to sprzeczne z obowiązującym prawem.

Klient ma możliwość złożenia skargi w terminie 14 dni, licząc od daty przyjęcia sprawozdania.

4. Opis badania

Badanie przeprowadziło Laboratorium Badawcze Soldi na podstawie zlecenia firmy Emitel S.A.

Badanie wykonano zgodnie z:

Załącznik do Rozporządzenia Ministra Klimatu z dnia 17 lutego 2020 r. w sprawie sposobów sprawdzania dotrzymania dopuszczalnych poziomów pól elektromagnetycznych w środowisku. (Dz. U. z 2022 r. poz. 2630)

Badania promieniowania elektromagnetycznego, którego źródłem są urządzenia wyszczególnione w pkt. 5 sprawozdania przeprowadzono w pionach pomiarowych na kierunkach zbliżonych do azymutów badanej instalacji, w szczególności w tych miejscach, w których na podstawie uprzednio przeprowadzonych obliczeń, stwierdzono występowanie w danych zakresach częstotliwości pól-EM o poziomach zbliżonych do poziomów dopuszczalnych oraz do odległości 100m. Badania pól elektromagnetycznych przeprowadzono w pionach pomiarowych wzdłuż głównych kierunków pomiarowych, dodatkowych pionach oraz w miejscach dostępnych dla ludności w otoczeniu instalacji. W przyjętych pionach pomiarowych pomiary wykonano na wysokościach od 0,3 m do 2,0 m nad powierzchnią terenu albo nad innymi miejscami dostępnymi dla ludności. W pobliżu urządzeń, obiektów i elementów metalowych pomiary wykonano w odległości nie mniejszej niż 0,3 m od tych urządzeń, obiektów i elementów metalowych.

Przy sprawdzeniu dotrzymania dopuszczalnych poziomów pól elektromagnetycznych w środowisku nie uwzględnia się poprawek pomiarowych ze względu, na fakt że pomiary wykonane są przy użyciu miernika szerokopasmowego.

5. Informacje przekazane przez klienta

Tabela Nr 2 – Informacje o zleceniu

Tabela Nr 3 – Informacje o obiekcie

Tabela Nr 4 – Dane techniczne źródła pól

Tabela Nr 2

ZLECENIE	
Zleceniodawca pomiarów:	Emitel S.A. z siedzibą w Warszawie przy ul. F. Klimczaka 1
Zlecenie:	Zamówienie nr 33537 z dnia 24.11.2022 roku.
Osoba udzielająca informacji do sprawozdania:	Przedstawiciel zleceniodawcy Pani - Koordynator wiodący

Tabela Nr 3

OBIEKT	
Właściciel:	Emitel S.A.
Nazwa:	OM CIECHANÓW GORYSZE 14
Adres:	06-400 Gorysze 14, gm. Ciechanów, pow. ciechanowski, woj. mazowieckie
Współrzędne geograficzne:	52°53'41.70"N 20°32'11.40"E
Charakterystyka otoczenia:	Linia radiowa zlokalizowana jest na terenie wiejskim. W najbliższym otoczeniu obiektu znajduje się zabudowa mieszkalna i usługowa.
Rzędna terenu:	139m n.p.m.

Tabela Nr 4

URZĄDZENIA EMITEL		
Urządzenie Obciążenie (antena)	Nr źródła	1
	Użytkownik	Emitel S.A.
	Typ nadajnika	Linia radiowa
	Częstotliwość znamionowa	32 GHz
	Moc wyjściowa rzeczywista	17 dBm
	Wysokość zainstalowania [m n.p.t.]	6,0
	Typ anteny	VHLP1-32
	Konfiguracja	1 x 1
	Moc promieniowania (EIRP)	281,84 W
	Charakterystyka promieniowania	Kierunkowa
	Azymut [°]	131 k.RTON Ciechanów/ ul. Monte Cassino
	Producent	NEC

W załączonej tabeli podano maksymalne parametry pracy tej instalacji deklarowane przez prowadzącego instalację. Podczas pomiarów urządzenia użytkownika pracowały przy aktualnie występującym obciążeniu.

Jako dopuszczalne poziomy gęstości pola elektromagnetycznego przyjmuje się wartość 2W/m^2 , co odpowiada natężeniu składowej elektrycznej pola elektromagnetycznego o wartości 28 V/m – tj. minimalnej wartości dopuszczalnej dla zakresu częstotliwości od 10 MHz do 300 GHz, dzięki czemu zostaje uwzględniona obecność innych instalacji emitujących pole – EM w sąsiedztwie

6. Wyniki badań i szkic sytuacyjny

Tabela nr 5

Data wykonania badania w terenie	Godzina		Opady	Temperatura [°C]		Wilgotność [%]	
	Rozpoczęcia badania	Zakończenia badania		Minimalna	Maksymalna	Minimalna	Maksymalna
10.01.2023	7:00	7:30	Brak	4,9	5,2	63	64

Temperatura i wilgotność względna nie wyższa niż dopuszczalna specyfikacja miernika.

Tabela nr 6

Nr pionu/ punktu	Lokalizacja pionu / punktu pomiarowego		Opis	Wysokość pomiaru [m]	Wartość zmierzona [V/m]	Wynik badania pola-E ¹⁾ [V/m]	Wskaźnik poziomu emisji WM _E	Wartość wyznaczona pola-H [A/m]	Wskaźnik poziomu emisji WM _H
	LAT	LON							
1	2	3	4	5	6	7	8	9	10
1	52.89524	20.53677	GKP; poziom terenu wokół radiolinii	2,0	0,9 ^{N)}	1,5	0,05	0,004	0,05
2	52.89554	20.53703	GKP; poziom terenu wokół radiolinii	2,0	0,8 ^{N)}	1,5	0,05	0,004	0,05
3	52.89583	20.53729	GKP; poziom terenu wokół radiolinii	2,0	0,8 ^{N)}	1,5	0,05	0,004	0,05
4	52.89488	20.53704	GKP; poziom terenu wokół radiolinii	2,0	1,1	1,6	0,06	0,004	0,06
5	52.89485	20.53763	GKP; poziom terenu wokół radiolinii	2,0	1,0	1,5	0,05	0,004	0,05
6	52.89470	20.53690	GKP; poziom terenu wokół radiolinii	2,0	1,1	1,6	0,06	0,004	0,06
7	52.89441	20.53745	GKP; poziom terenu wokół radiolinii	2,0	1,2	1,8	0,06	0,005	0,06
8	52.89424	20.53777	GKP; poziom terenu wokół radiolinii	2,0	1,1	1,6	0,06	0,004	0,06
9	52.89457	20.53648	GKP; poziom terenu wokół radiolinii	2,0	0,8 ^{N)}	1,5	0,05	0,004	0,05
10	52.89472	20.53599	GKP; poziom terenu wokół radiolinii	2,0	0,8 ^{N)}	1,5	0,05	0,004	0,05
11	52.89528	20.53633	GKP; poziom terenu wokół radiolinii	2,0	0,8 ^{N)}	1,5	0,05	0,004	0,05
12	52.89555	20.53622	GKP; poziom terenu wokół radiolinii	2,0	0,9 ^{N)}	1,5	0,05	0,004	0,05

¹⁾ Za wynik badania przyjmuje się wartość wyznaczoną jako maksymalny chwilowy wynik pomiarów powiększony o rozszerzoną niepewność pomiaru U dla współczynnika rozszerzenia k=2

^{N)} Wartość zmierzona spoza zakresu akredytacji. Do uzyskania wyniku badania interpoluje się wartość zmierzoną do wartości dolnej granicy zakresu pomiarowego metody. Wartość tą wykorzystuje się do wyliczenia wyniku pomiaru i do stwierdzenia zgodności.

Objaśnienia:

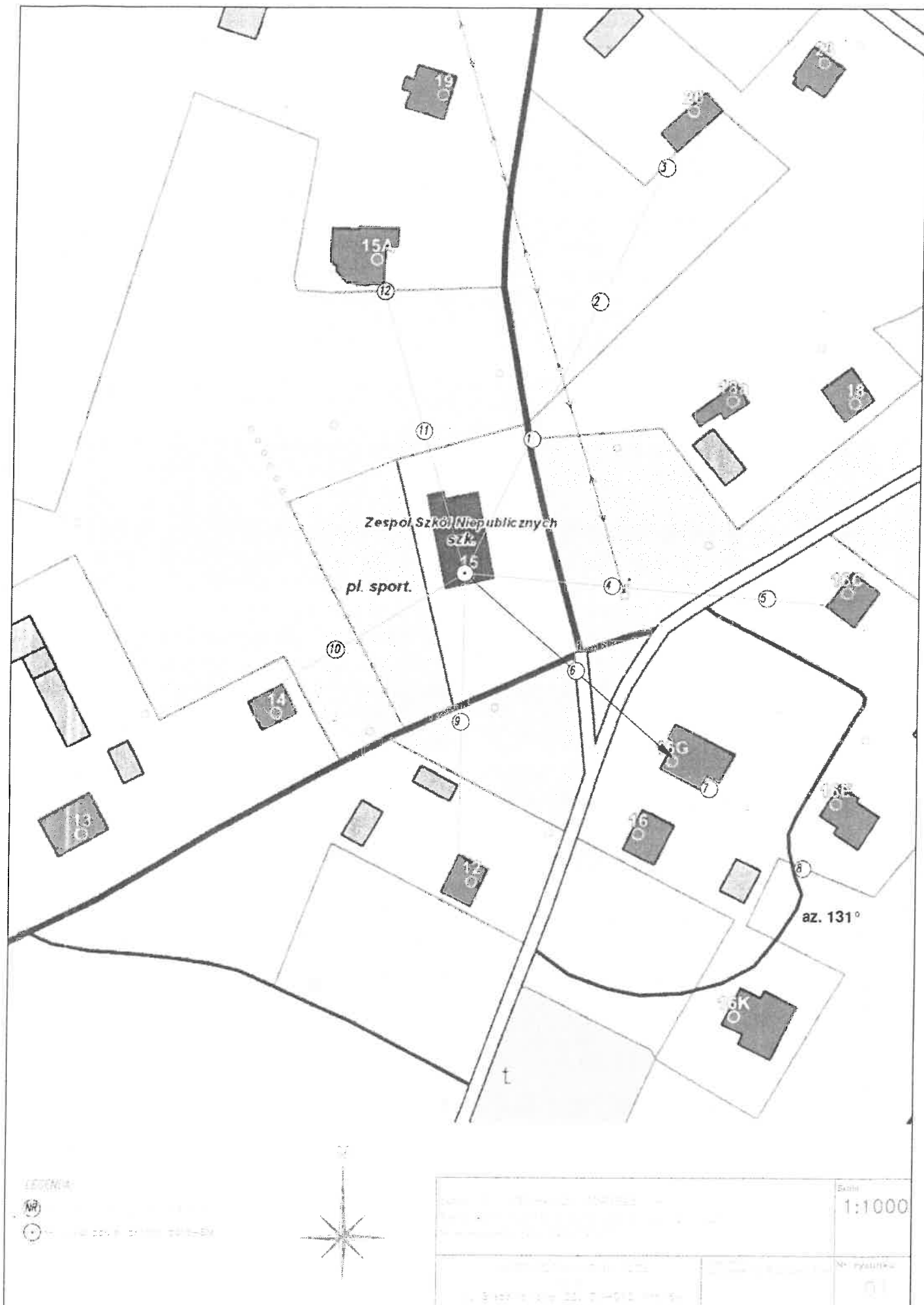
GKP – Główny Kierunek Pomiarowy

Wyniki pomiarów odnoszą się wyłącznie do przedstawionych w sprawozdaniu punktów / pionów pomiarowych.

Dane podane przez klienta wpływają na ważność wyników.

W obszarze pomiarowym zainstalowane są urządzenia obcych operatorów, które zostały uwzględnione podczas wykonywania badań. Urządzenia te pracowały przy aktualnie występującym obciążeniu i wpływają na przedstawione wyniki badań.

Na podstawie art. 122a ust. 1b ustawy z dnia 27 kwietnia 2001 r. - Prawo ochrony środowiska (Dz. U. 2021 poz. 1973 z zm.), nie przeprowadza się pomiarów pól elektromagnetycznych w lokalach mieszkalnych oraz w lokalach użytkowych zlokalizowanych na terytorium objętym stanem nadzwyczajnym, stanem zagrożenia epidemicznego lub stanem epidemii.



LEGENDA


 ...

 ...

Nazwa: ... Adres:		Skala: 1:1000
...		Nr rysunku: ...

7. Podsumowanie wyników badania

Minimalne dopuszczalne poziomy elektromagnetycznego promieniowania niejonizującego charakteryzowane przez wartości graniczne wielkości fizycznych dla miejsc dostępnych dla ludności, uwzględniające wszystkie źródła promieniowania mogące występować w obszarze pomiarowym, w zakresie pomiarowym zestawu pomiarowego, opisanego w punkcie 2 niniejszego sprawozdania, zgodnie z *Rozporządzeniem Ministra Zdrowia z dnia 17 grudnia 2019 r. w sprawie dopuszczalnych poziomów pól elektromagnetycznych w środowisku* [Dz. U. 2019, poz. 2448], które zostały przyjęte do obliczeń wskaźników WM_E i WM_H wynoszą odpowiednio:

Tabela nr 7

Zakres częstotliwości	Natężenie pola - E	Natężenie pola - H
10 MHz – 300 GHz	28 V/m	0,073 A/m

Przeprowadzone badania zostały wykonane przy użyciu miernika szerokopasmowego i nie wykazały przekroczenia 70% ww. wartości dopuszczalnych. W wyniku przeprowadzonego badania potwierdzono także, że otrzymane wartości wskaźnikowe dla wszystkich punktów / pionów pomiarowych badanej instalacji radiokomunikacyjnej, nie przekroczyły wartości 1. Zatem poziomy pól elektromagnetycznych w badanych punktach są dopuszczalne.

Stwierdzenie zgodności zostało przedstawione na podstawie wyników badań oraz informacji uzyskanych od klienta (za które Laboratorium nie ponosi odpowiedzialności) dla instalacji opisanej w punkcie 5.

Stwierdzenia zgodności dokonano na podstawie zasady podejmowania decyzji i wymagań zawartych w załączniku do *Rozporządzenia Ministra Klimatu z dnia 17 lutego 2020 r. w sprawie sposobów sprawdzania dotrzymania dopuszczalnych poziomów pól elektromagnetycznych w środowisku* [Dz. U. z 2022 r. poz. 2630].

8. Dokumentacja fotograficzna

Widok obiektu wraz z zainstalowanym zespołem antenowym

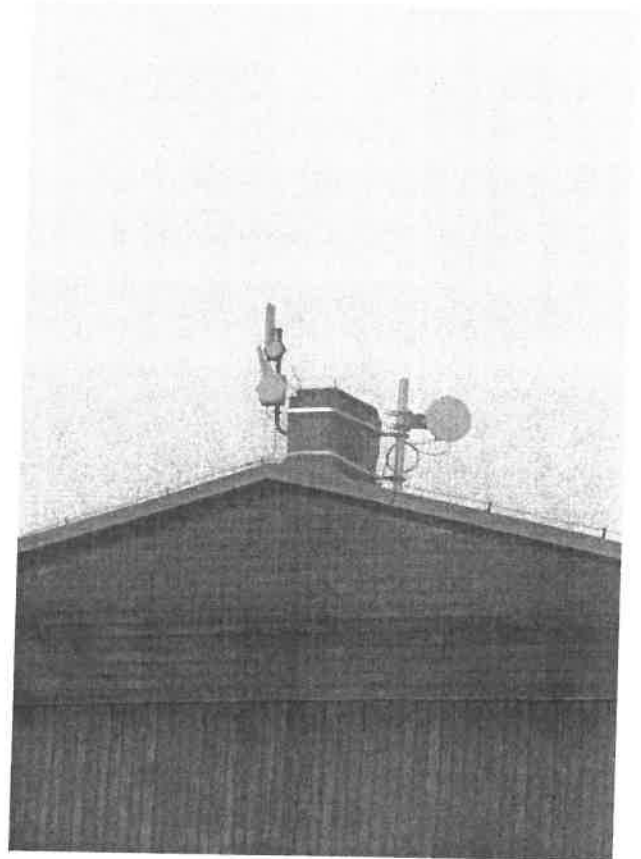


Tabela nr 8

Badanie wykonał:	Sprawozdanie sporządził:
Sprawdził:	Autoryzował:
13.01.2023 r.	SOLDI Podpis jest prawidłowy Dokument podpisany przez Data: 2023.01.13 13:30:38 CET <small>Kierownik ds. Technicznych</small>

KONIEC SPRAWOZDANIA

